

РАСКОПКИ III КУТУЛУКСКОГО МОГИЛЬНИКА

В 1989 году Средневолжской археологической экспедицией велись работы в зоне реконструкции нефтепровода в пределах Кинельского района Самарской области. Разведочным отрядом в составе А.А.Ластовского и О.В.Кузьминой в районе рыбхоза “Кутулук” было обнаружено несколько могильников. Публикации одного из них посвящается данная статья. Работы проводились под руководством И.Б.Васильева и авторов статьи.

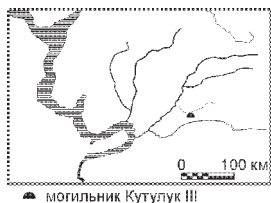


Рис.1. План расположения III Кутулукского могильника на территории Самарского Заволжья.

III Кутулукский могильник находится в 2 км к западу от р.Кутулук, на западной окраине рыбхоза “Кутулук” Кинельского района Самарской области, на пахотном поле (рис.1; 2). Могильник состоит из трех курганов. На самом большом из них, высотой 3 м и диаметром 40 м, располагается сельское кладбище. Два других примерно равны и имеют высоту 0,3 м и диаметр 20 м. Расстояние между курганами 100-150 м. Курганы расположены по углам треугольника. Раскопан один курган (рис.3).

Курган I.

Стратиграфия. Насыпь состояла из гумусированной черной супеси мощностью до 0,9 м. Погребенная почва представлена супесью коричневого цвета, мощностью до 0,5 м. По краям кургана она срезана. На погребенной почве фиксируется материковый выкид мощностью до 0,4 м, лежавший к северо-западу и юго-востоку от центральной могильной ямы. Материк — суглинок светло-коричневого цвета.

Под насыпью обнаружено два погребения.

Погребение 1 (рис.4, 1) было впущено в насыпь кургана. Оно находилось в 1 м к юго-востоку от нулевой отметки кургана, на глубине 38 см от нуля. Очертания могильной ямы не фиксировались. Костяк потревожен грызунами и глубокой пахотой. По костям, лежавшим в анатомическом порядке, можно заключить, что умерший был положен в скорченном положении на левом боку, головой на юго-запад. Положение рук и степень скорченности ног не фиксируются. Инвентарь рядом с погребенным не обнаружен. Культурно-хронологическое определение погребения затруднено.

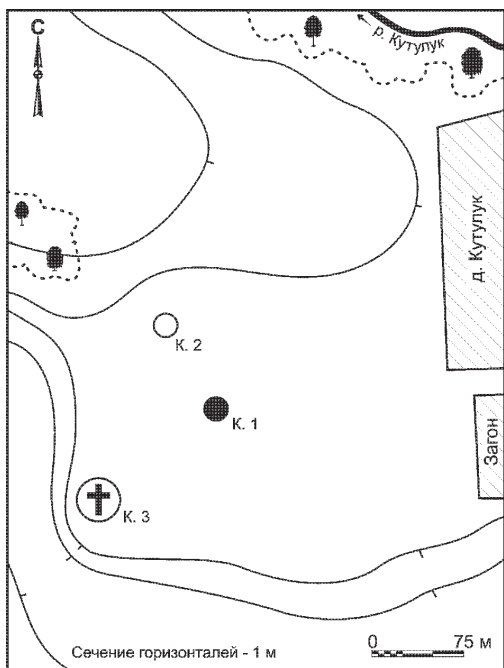


Рис.2. План расположения курганов III Кутулукского могильника.

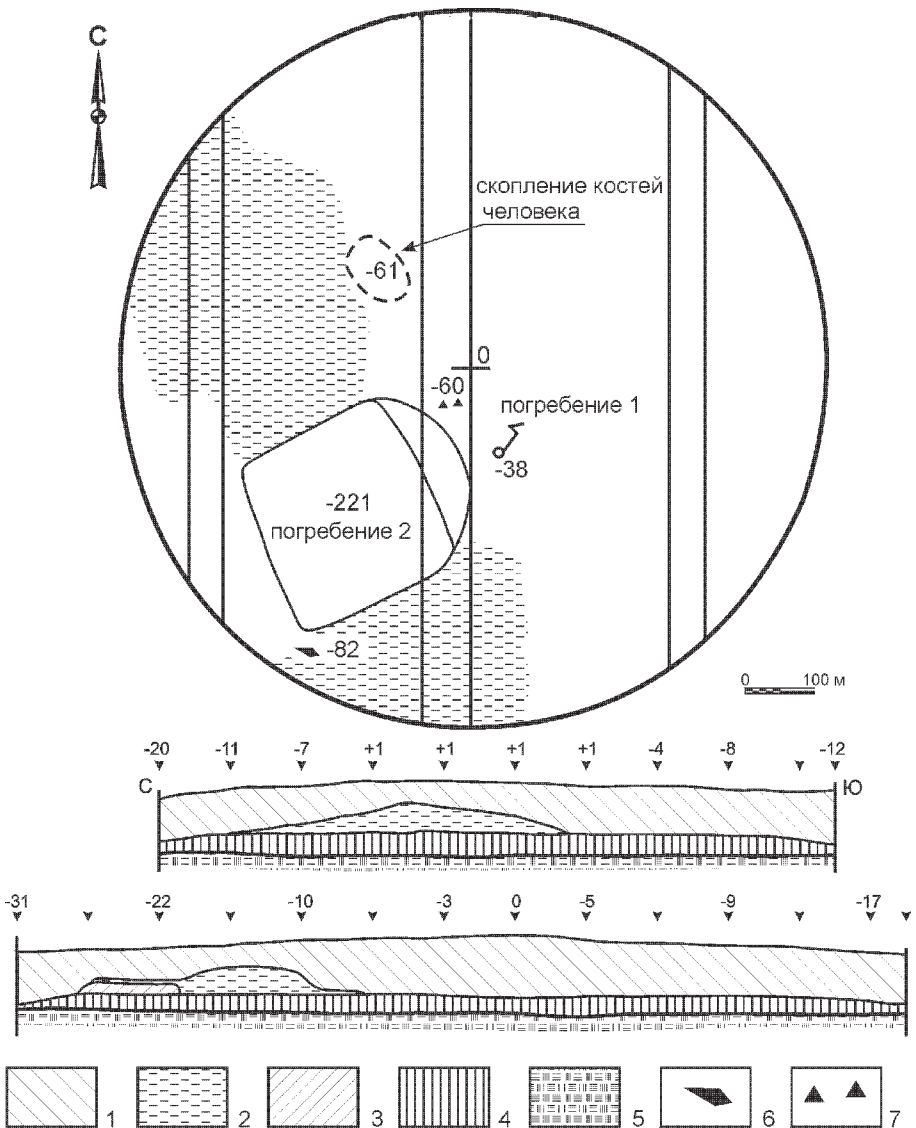
Погребение 2 являлось основным в кургане. Оно смещено к юго-западу от нулевой отметки кургана на 0,5 м. К северо-западу и юго-востоку от ямы фиксируется выкид материковой глины, располагавшийся на площади 5×3 м и 4×2 м соответственно. В 0,3 м к югу от юго-западного угла могильной ямы, на уровне погребенной почвы (глубина — 0,82 м от нуля), обнаружен кремневый наконечник стрелы. В 0,7 м к северо-востоку от погребения, на глубине 0,67 м от нуля, найдено скопление беспорядочно лежавших костей человека. Как показали дальнейшие исследования, они были выброшены из основного погребения. В скоплении были

кости конечностей, фрагменты черепов, позвонки человека. Кости окрашены охрой. Среди них лежал фрагмент венчика сосуда (рис.4, 2).

Могильная яма погребения 2 (рис.5) имела подквадратную форму, ориентирована длинными сторонами по линии СЗ-ЮВ, а углами по сторонам света. На уровне первоначальной фиксации, то есть на уровне погребенной почвы, она имела размеры 3,1×3,0 м, а у дна ее размеры уменьшились до 2,06×2,0 м. Вдоль северо-восточной стенки была сделана ступенька высотой 0,5 м и шириной 0,45 м. Другие стенки сильно оплыли. Дно ямы зафиксировано на глубине 2,21 м от нуля, то есть она была углублена в материк на 1,11 м.

В заполнении могильной ямы, особенно в северном ее углу, обнаружено большое скопление костей человека, лежавших в беспорядке на разной глубине от верха до дна могильной ямы. Среди этих разрозненных костей найден фрагмент керамики.

Дно погребальной камеры выстлано коричневатой, углистой подстилкой органического происхождения. Она прослежена как по дну, так и по стен-



Условные обозначения: 1 - насыпь; 2,3 - могильный выкид; 4 - погребенная почва; 5 - материк; 6 - наконечник стрелы; 7 - уголь.

Рис.3. III Кутулукский могильник. Курган 1. План и профили кургана.

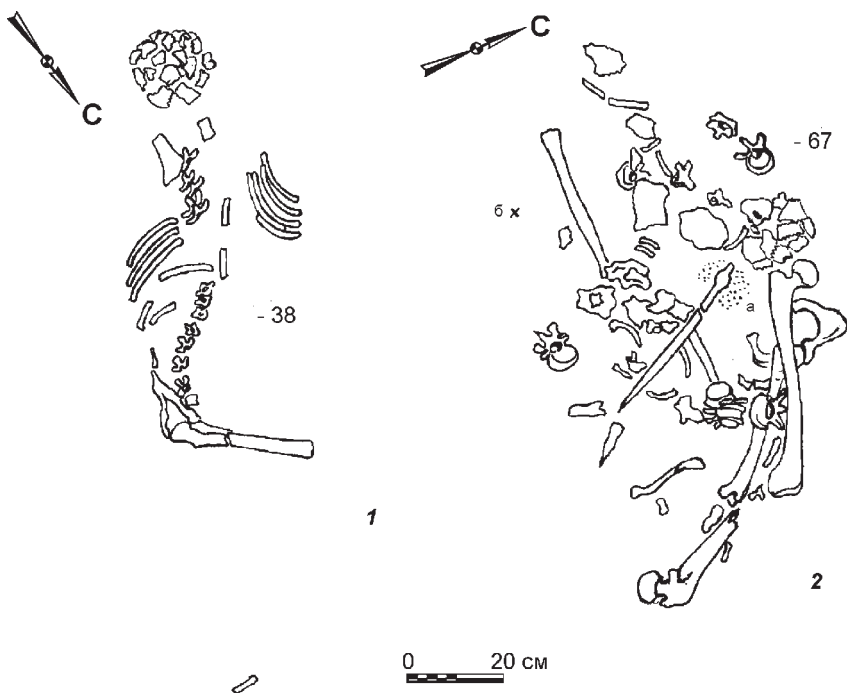


Рис.4. III Кутулукский могильник. Курган 1.

1 – погр.1; 2 – скопление костей человека (а - охра, б - фрагмент керамики).

кам могилы на высоту 0,1 м от дна. На дне ямы, заполняя все ее пространство, вплотную друг к другу лежали скелеты трех взрослых человек. Они были положены на спину, головой на восток, ноги подогнуты в коленях и упали влево, руки вытянуты к тазовым костям. Фактически все скелеты разрушены, но степень разрушения разная. Все они не имеют черепов, лишь у крайнего правого скелета есть нижняя челюсть, и его сохранность в целом лучше других. От среднего скелета сохранилась часть позвоночника и ребер, левая рука и кости ног. От крайнего левого скелета в анатомическом порядке остались лежать лишь кости ног. Все остальные кости скелетов и фрагменты черепов лежали в куче в северном углу ямы и около ямы, о чем сказано выше.

Кости ног всех скелетов лежат в анатомическом порядке, сохранились все фаланги пальцев. Стопы правого и центрального костяков густо засыпаны охрой. Охра есть слева от грудной клетки этих же костяков и в области нижней челюсти правого костяка. На костях скелетов прослежен тонкий углистый слой.

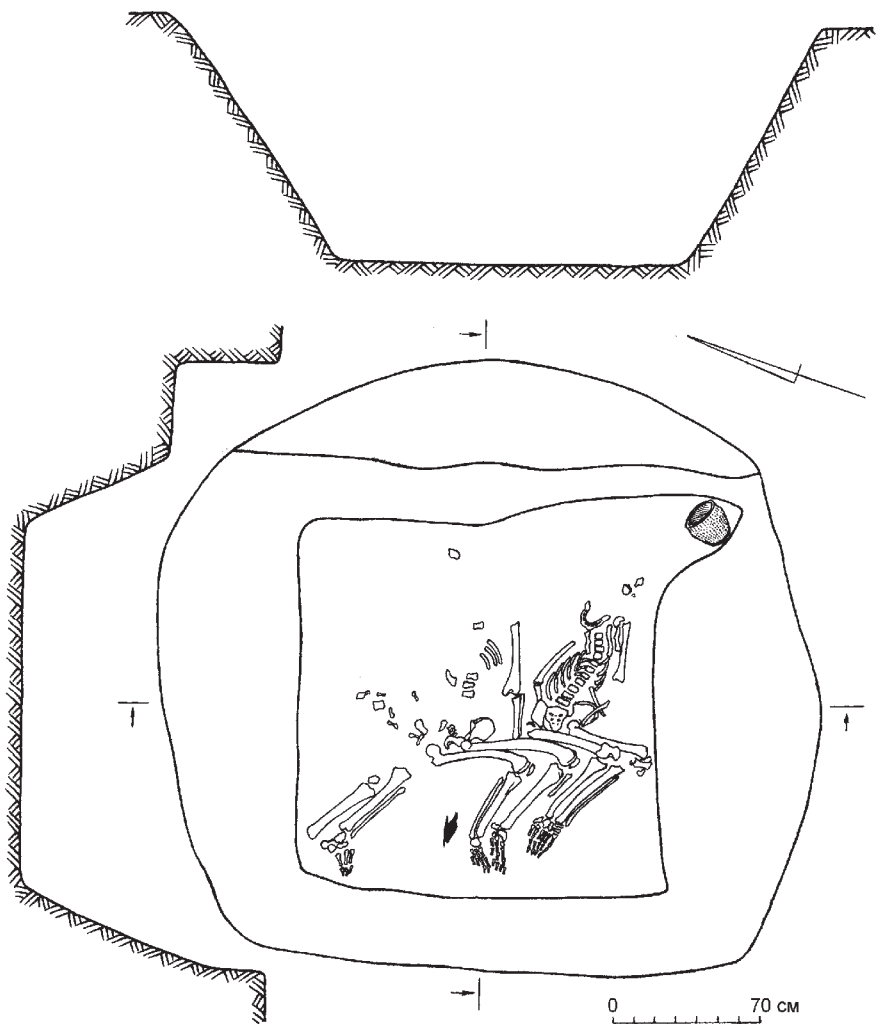


Рис.5. III Кутулукский могильник. Курган 1, погребение 2.

Особенно хорошо он сохранился на костях ног правого костяка. У правой ноги центрального костяка — у пяточных костей, лежали нож и шило. В восточном углу погребения стоял целый сосуд.

Сосуд (рис.6) имеет горшковидную форму, слабо профилирован, с намеченным уступчиком на плечиках. Высота сосуда 15 см, диаметр венчика

17,6 см, дна 7 см. В глине примесь толченой раковины. Вся внешняя поверхность украшена гребенчатым штампом, отпечатки которого расположены горизонтальными рядами, поверх которых расположен зигзаг. Зубцы штампа квадратные, отпечатки штампа прямые. Ведущими признаками этого сосуда, позволяющими отнести его к полтавкинской культуре, являются форма (уступчик на плечиках, плоское дно) и орнаментация (плотный узор покрывает всю поверхность, нанесен прямой шагающей гребенкой). Этот сосуд аналогичен сосудам из Аверьяновского и Широцкого могильников [1, рис.3, 12, 15].

Нож (рис.7, 1) с длинным широким черешком, длинными, выпуклыми покатыми плечиками и подтреугольным лезвием. Длина ножа 18 см, ширина лезвия 4,4 см. На одной стороне ножа есть слабо выраженное ребро, проходящее по всему изделию – по клинку и черешку. Черешок массивный, с боковыми закраинами. Пятка черешка округлая. Ведущими признаками этого изделия являются покатые плечики, подтреугольный клинок, широкий, трапецевидный черешок. Эти признаки указывают на более позднюю дату этого ножа по сравнению с ножами ямной культуры, так как последние имеют прямые плечики, длинные параллельные стороны клинка, узкий черешок с параллельными гранями. Подтреугольное лезвие характерно для ножей катакомбного типа. Такие же выпуклые покатые плечики у ножей

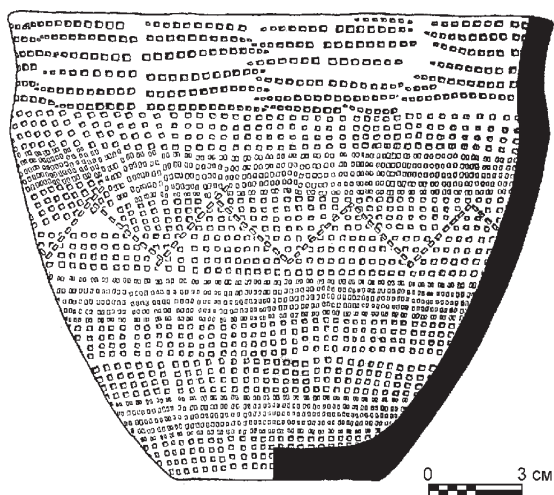


Рис.6. III Кугулукский мог. Кург.1, погр.2. Сосуд.

из ямных погребений Нижнего Поволжья, в которых умершие так же лежат на спине скорченно, головой на В [2, рис.14, 4, 5, 7].

Шило (рис.7, 2) длинное, квадратное в сечении, оба конца заострены, есть упор, длина орудия 15 см. В данном изделии ведущими признаками являются упор

и величина орудия. Упор характерен для изделий эпохи ранней и средней бронзы [3, с.51].

Наконечник стрелы сделан из кремня. Он имеет листовидную форму.

Погребальный инвентарь, в который входит набор из ножа и длинного шила (штыковидного орудия) известен в ряде поволжских памятников этого времени. В Покровском могильнике, курган 12 погребенный лежал на спине, головой на восток, окрашен охрой. У правого плеча лежали нож с длинной рукоятью и шило с упором [4, с.8]. В I Утевском могильнике в

курганах 1 и 2 при близком погребальном обряде тот же набор инвентаря, в который входят плоскодонный сосуд, нож с длинной рукоятью и длинное шило с упором, без основания названное автором публикации штыковидным орудием [5, с.42]. Такой же набор, нож и длинное шило, обнаружен и в полтавкинском погребении кургана 1 III Кашпирского могильника [6, рис.4].

Анализируемое погребение является коллективным. Коллективные погребения были открыты К.В.Сальниковым при раскопках II Мало-Кизыльского могильника в 1949-50 гг. [7, с.51-55]. И в настоящее время это единственная аналогия коллективному обряду кутулукских захоронений. Сходство обрядовых признаков и сходство типов металлического инвентаря могильников подтверждают положение К.В.Сальникова о полтавкинской принадлежности II Мало-Кизыльского могильника.

Исследованный курган находится в 2,5-3,0 км к северо-западу от I Кутулукского могильника, в кургане 4 которого П.Ф.Кузнецовым обнаружено погребение, совершенное скорченно на спине, руки вытянуты вдоль тела, головой на

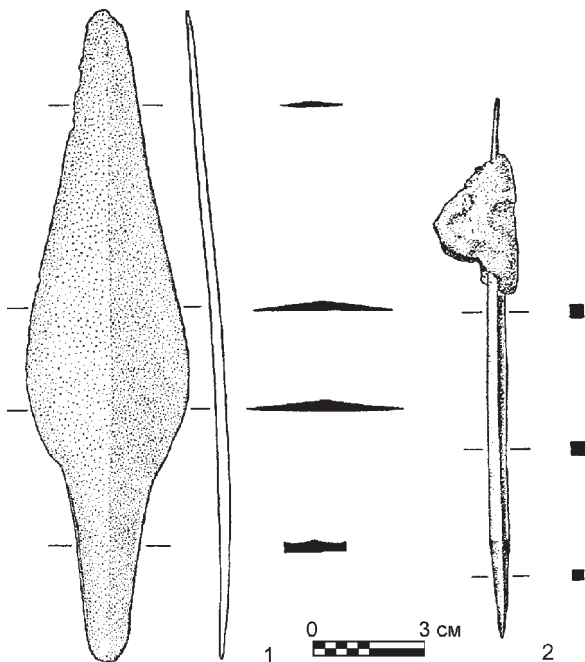


Рис.7. III Кутулукский мог. Кург.1, погр.2.
1 — нож; 2 — шило.

восток. Стопы, таз и череп умершего человека посыпаны охрой. Керамики в погребении не было, а единственный предмет в нем уникален [8, с. 137-139]. По этому погребению получены две радиоуглеродные даты: 4370 ± 75 ВР (А.А.-12570); 4400 ± 70 ВР (ОхА-4306) — проекты Д.Энтони, В.А.Трифонова на территории РФ [9, с.65]. Автор раскопок относит памятник к классической ямной культуре.

Вероятно, погребальный обряд не является ведущим при определении культурной принадлежности погребений начала бронзового века. Поза скорченно на спине присуща не только ямному погребальному обряду. Она сохраняется и в среднем бронзовом веке. Полтавкинская культура, по калиброванным значениям радиоуглеродных дат (BC), соответствует времени около середины III тыс. до н.э. — явление начала эпохи средней бронзы, [10, с.47-48; 11, с.58]. Следовательно, и сохранение ямного погребального обряда не удивительно. О полтавкинской принадлежности анализируемого погребения свидетельствует его инвентарь.

Судя по погребальному обряду и инвентарю, курган относится к началу эпохи средней бронзы Поволжья, а именно к полтавкинской культуре. Это время сохранения многих древних черт предшествующей ямной культуры, что более всего выразилось в погребальном обряде — поза умершего на спине скорченно. Но это время уже новой эпохи в металлопроизводстве, что выразилось в изменении формы металлических изделий. Переход к эпохе средней бронзы маркируется и появлением плоскодонной керамики с новой орнаментальной композицией, покрывающей всю внешнюю поверхность сосуда, и исчезновением веревочного и жемчужного орнамента и заменой его гребенкой.

Материалы III Кутулукского могильника позволяют существенно дополнить представления об эпохе средней бронзы Волго-Уралья — очага культурогенеза эпохи поздней бронзы.

СПИСОК ЛИТЕРАТУРЫ

1. *Васильев И.Б.* Южные районы лесостепного Поволжья в волосовское время // Лесная полоса Восточной Европы в волосовско-турбинское время. Йошкар-Ола, 1978.
2. *Мерперт Н.Я.* Древнейшие скотоводы Волжско-Уральского междуречья. М., 1974.
3. *Братченко С.Н.* Нижнее Подонье в эпоху средней бронзы. Киев, 1976.
4. *Аганов С.А., Васильев И.Б.* Покровский курганный могильник // Наш край. Куйбышев, 1975.

5. *Васильев И.Б.* Могильник ямно-полтавкинского времени у с. Утевка в Среднем Поволжье // Археология восточно-европейской лесостепи. Воронеж, 1980.
6. *Васильев И.Б.* Среднее Поволжье в эпоху ранней и средней бронзы. (Ямные и полтавкинские племена) // Древняя история Поволжья. Куйбышев, 1979.
7. *Сальников К.В.* Южный Урал в эпоху неолита и ранней бронзы // Археология и этнография Башкирии. Уфа, 1962. Том I.
8. *Кузнецов П.Ф.* Уникальное погребение эпохи ранней бронзы на р. Кутулук // Древности восточно-европейской лесостепи. Самара, 1991.
9. *Кузнецов П.Ф.* Кавказский очаг и культуры бронзового века Волго-Уралья // Между Азией и Европой. Кавказ в IV-I тыс. до н.э. СПб., 1996.
10. *Трифонов В.А.* Поправки к абсолютной хронологии культур эпохи энеолита-бронзы Северного Кавказа // Между Азией и Европой. Кавказ в IV-I тыс. до н.э. СПб., 1996.
11. *Кузнецов П.Ф.* Новые радиоуглеродные даты для хронологии культур энеолита-бронзового века юга лесостепного Поволжья // Археология и радиоуглерод. СПб., 1996.