

А.Ф.Кочкина, А.В.Пачкалов*

МОНЕТЫ XIV в. С ПОСЕЛЕНИЯ ЛБИЩЕ

*(*Работа выполнена при финансовой поддержке Фонда содействия отечественной науке. Грант по программе «Лучшие аспиранты РАН»)*

Находки джучидских монет на территории Самарской области немногочисленны. Это главным образом клады и отдельные находки монет в погребениях и на поселениях. Представительных нумизматических комплексов золотоордынского времени на поселениях Самарской области найдено не было. Сведения о топографии находок монет Золотой Орды на территории Самарской области были собраны и обобщены В.Ю.Морозовым (Морозов, 1995). В настоящее время эти данные могут быть дополнены сведениями о новых находках.

В 2002 г. в отдел археологии Самарского областного историко-краеведческого музея им. П.В. Алабина поступила коллекция предметов с поселения в окрестностях с.Лбище Ставропольского р-на на Самарской Луке, среди них имеются нумизматические материалы. Как выяснилось, находки происходили с двух археологических памятников, выявленных самарскими археологами еще в 1970-е годы: селища Лбище III и селища Новый Путь II. Оба памятника были обнаружены в 1973 г. Г.И.Матвеевой (Матвеева, 1976, с.50). Они рассматривались как два самостоятельных поселения, однако при осмотре пашни сотрудниками отдела археологии музея в 2002 г. было установлено, что границы между селищами практически не существует. Подъемный материал, преимущественно золотоордынская круговая керамика, встречался на всей площади участка террасы, заключенного между двумя оврагами — Севрюкаевским и Лбищенским. В средней части памятника имеется холм, известный у местного населения как гора Ман-Тепе. На этом холме расположен грунтовой могильник, на котором в 1989 г. Г.И.Матвеевой было доисследовано полуразрушенное погребение, совершенное по мусульманскому обряду.

В поступившей в музей коллекции насчитывается 18 джучидских монет XIV в., среди которых 2 серебряные и 16 медных монет. Сохранность монет преимущественно удовлетворительная, 4 монеты имеют утраты, в одной монете пробито отверстие (рис.1, 2-11). Атрибуции монет и их метрологические характеристики приведены в таблице.

п/п	Материал	Эмитент	Монетный двор	Дата (г.х.)	Дата (р.х.)	Вес (г.)	Размер
1.	Серебро	Кульпа	Белед Гюлистан	761	1359- 1360	1,12 (обл.)	1,55x1,2x 0,11см
2.	медь	?	?	?	?	0,96	1,5x1,5x 0,1 см
3.	медь	?	?	?	?	0,70	1,55x1,1x 0,1 см
4.	медь	Анонимные	(Сарай)	(737)	1336- 1337)	1,41	1,5x1,4x 0,1 см
5.	медь	Анонимные	(Сарай)	(737)	1336- 1337)	0,96	1,5x1,4x 0,1 см
6.	медь	Анонимные	Сарай ал- Джедид (цветочный орнамент)	(750- 760-е)	1350- 1360-е)	1,86	1,6x1,75x 0,1 см
7.	медь	Анонимные	Сарай ал- Джедид? (двуглавый орел?)	(740-е?)	1340- е?)	1,19	1,5x1,5x 0,1 см
8.	медь	Анонимные	(Сарай)	(737)	1336- 1337)	1,42	1,5x1,4x 0,1 см
9.	медь	Анонимные	Сарай ал- Джедид (цветочный орнамент)	(750- 760-е)	1350- 1360-е)	1,85	1,7x1,75x 0,15 см
10.	медь	Анонимные	Сарай ал- Джедид (двуглавый орел)	(740-е)	1340-е)	1,39	1,6x1,75x 0,1 см
11.	медь	Хызр	Гюлистан	(762)	1360- 1361	2,71	1,8x1,75x 0,18 см
12.	медь	?	?	?	?	0,99	1,6x1,55x 0,1 см
13.	медь	Анонимные?	Сарай?	(721?)	1321- 1322	1,30	1,8x1,8x 0,1 см
14.	серебро	?	?	?	?	0,67	1,9x2,0x 0,08см
15.	медь	Хызр	Гюлистан	762	1360- 1361	3,00	1,8x1,8x 0,18 см
16.	медь	?	?	?	?	2,06	1,76x1,8x 0,15 см
17.	медь	Анонимные	Гюлистан	764	1362- 1363)	4,48	2,05x2,1x 0,18 см
18.	медь	?	?	?	?	0,77	1,3x1,4x 0,1 см

В комплексе представлены наиболее распространенные в Поволжье типы медных монет. Все определенные монеты имеют обозначения выпуска в нижеволжских центрах Золотой Орды — Сарай,

Сарае ал-Джедид, Гюлистане. Последние монеты относятся к первой половине 1360-х гг., к начальному периоду «великой замятни». Именно к первой половине 1360-х гг. относится и большинство известных монетных кладов из Среднего Поволжья.

Для памятников XIII-XIV вв., расположенных на территории бывшей Волжской Болгарии, характерно наличие пулов местной болгарской чеканки. За пределы этой территории пулы Болгара выходили редко. В Ульяновском Поволжье, например, болгарские пулы встречаются, а в данной коллекции не представлены. Эта особенность сближает монетное обращение на Лбищенском поселении, расположенном в южной части бывшей Волжской Болгарии, с монетным обращением памятников Саратовского Поволжья.

На поселении Лбище было встречено два пула со своеобразной цветочной розеткой (рис. 1, 2-6, 9). В настоящее время исследователи, основываясь на поштемпельном анализе медных монет Сарая ал-Джедид, найденных на различных памятниках, особенно пулов с цветочной розеткой 1350 – 1360-х гг., предполагают возможность их чеканки в разных местах. Основанием для этого предположения является преобладание пулов с цветочной розеткой на городищах, удаленных от Нижней Волги, и отсутствие перекрещивающихся поштемпельных связок среди некоторых вариантов. Нельзя исключать, что указанные монеты были выпущены не в столице.

В качестве дополнительного источника информации о находках монет на территории поселения Лбище можно воспользоваться данными, размещенными на сайте журналиста «Российской газеты» Е. Арсюхина (<http://arheologia.narod.ru/newsam.htm>). На этом сайте имеется информация о новых находках джучидских монет на одном из памятников, расположенном на Самарской Луке. И хотя точное местоположение памятника не указывается, вполне вероятно, что имеется в виду именно поселение Лбище. Это подтверждается тем обстоятельством, что некоторые монеты в публикуемой коллекции представляют собой те же экземпляры, что и размещенные на сайте. Полный список монетных находок на сайте не приводится. Указывается, что большинство монет датируются временем с 730 по 761 г.х. (самая ранняя монета - дирхем Токты, выпущенный в Укеке, а самая поздняя монета – анонимный пул Гюлистана 766 г.х.). Упоминаются находки серебряных монет Узбека (чекан Мохши – 1 экз., Сарай 717 г.х. – 1, 741 г.х. – 1) и Науруза (Гюлистан 761 г.х.). Вероятно, монета Науруза – та же, что и описанная в данной работе. По данным автора сайта, самый распространенный на поселении тип медных монет – монеты чекана хана Хызра 762 г.х., следующее ме-

сто по количеству экземпляров занимают медные монеты Сарая ал-Джедид 1350-х гг. и пулы Сарая 1330-х гг. со львом и солнцем.

На этом же сайте сообщается, что в 2002 г. на поселении была найдена компактно расположенная группа серебряных монет, интерпретируемая как клад. Состав так называемого клада: Узбек: Сарай 740 г.х. — 2 монеты; Джанибек: Сарай ал-Джедид 742 г.х. — 1, 744 г.х. — 1, 747 г.х. — 1, 748 г.х. — 2, 751 г.х. — 1, Гюлистан 752 г.х. — 1, 754 г.х. — 1; Бердибек: Гюлистан 759 г.х. — 2; Хызр: Гюлистан 761 г.х. — 1; Мюрид: Гюлистан 764 г.х. — 2. Однако эти монеты в музей не поступили.

В заключение необходимо подчеркнуть значимость нумизматических находок с поселения Лбище. В настоящее время это наиболее представительная коллекция, происходящая с поселения эпохи Золотой Орды на территории Самарского Поволжья. К сожалению, эти находки представлены вне контекста культурного слоя поселения, что значительно снижает их информативность. Тем не менее публикуемый комплекс в определенной степени позволяет охарактеризовать товарно-денежные отношения, существовавшие на поселении в XIV в. Очевидно, что максимальное развитие монетного обращения приходится на период от времени правления хана Узбека и до 1360-х гг. включительно. Эти находки свидетельствуют о том, что данное поселение являлось важным пунктом в системе расселения золотоордынского времени не только Самарской Луки, но и всего Самарского Поволжья, безусловно, связанным с функционированием Великого Волжского торгового пути.

Список литературы и источников:

Матвеева Г.И. Итоги работ Средневолжской археологической экспедиции 1969-1974 гг. // Очерки истории и культуры Поволжья, вып. 2. Труды Средневолжской археологической экспедиции. Куйбышев, 1976.

Морозов В.Ю. Топография кладов и случайных находок монет на территории Куйбышевской (Самарской) области // Краеведческие записки. Вып. VII. Самара., 1995.

Франовский С., Арсюхин Е. Открыто новое городище эпохи Золотой Орды на Самарской Луке // www.archeologia.narod.ru/newsam.htm.

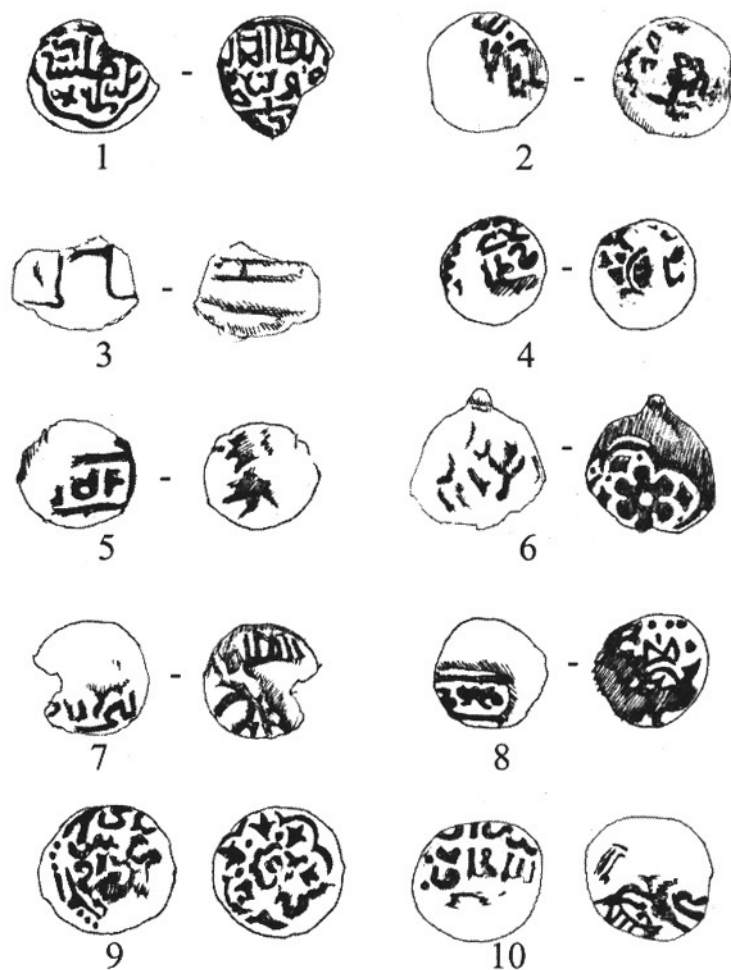


Рис. 1. Джучидские монеты с поселения Лбище (прорисовка). Нумерация на рисунке соответствует порядковым номерам в таблице.

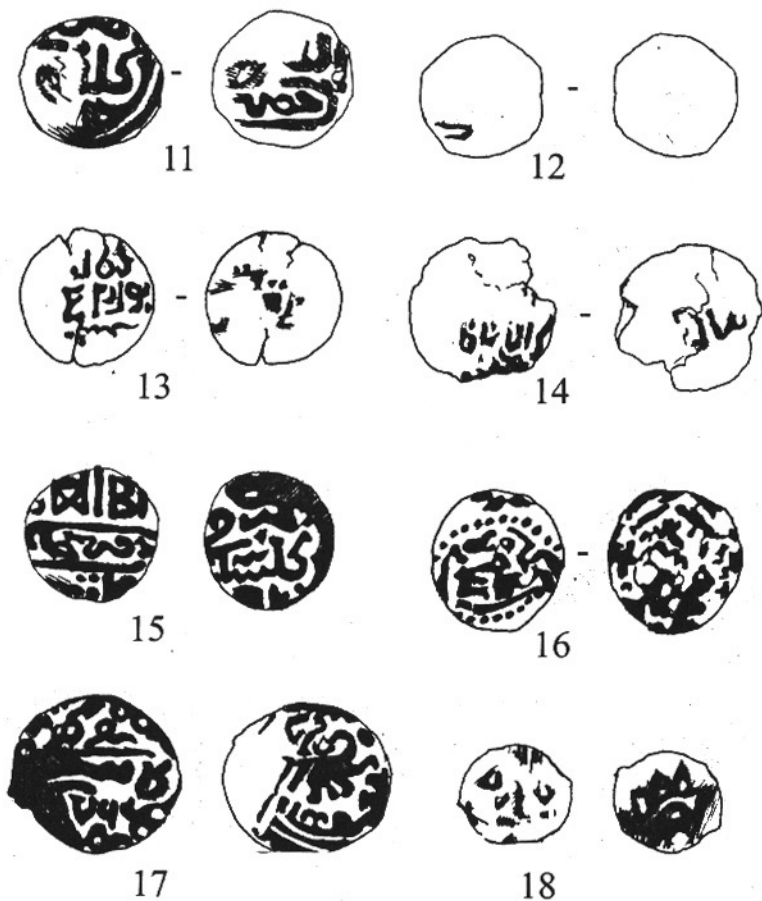


Рис.1 (продолжение). Джучидские монеты с поселения Лбище (прорисовка).
Нумерация на рисунке соответствует порядковым номерам в таблице.

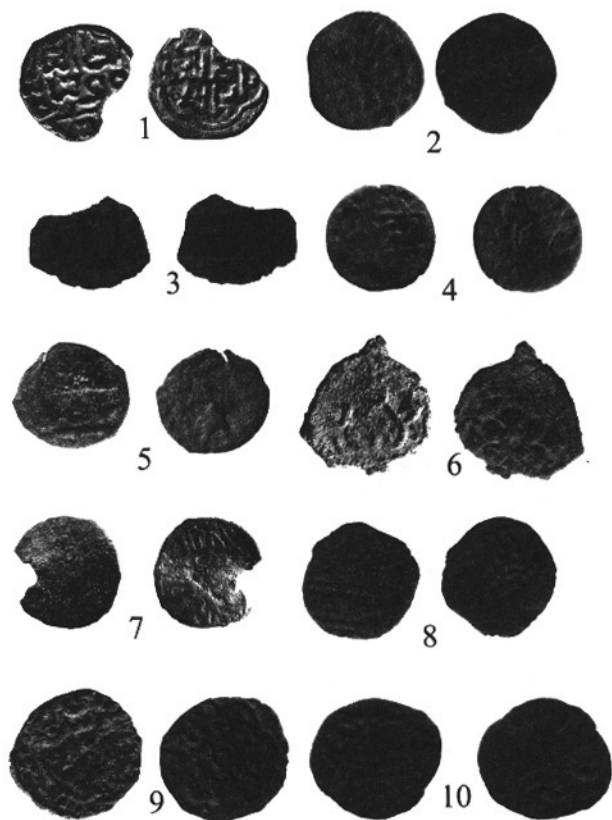


Рис. 2. Джучидские монеты с поселения Лбище. Нумерация на рисунке соответствует порядковым номерам в таблице.

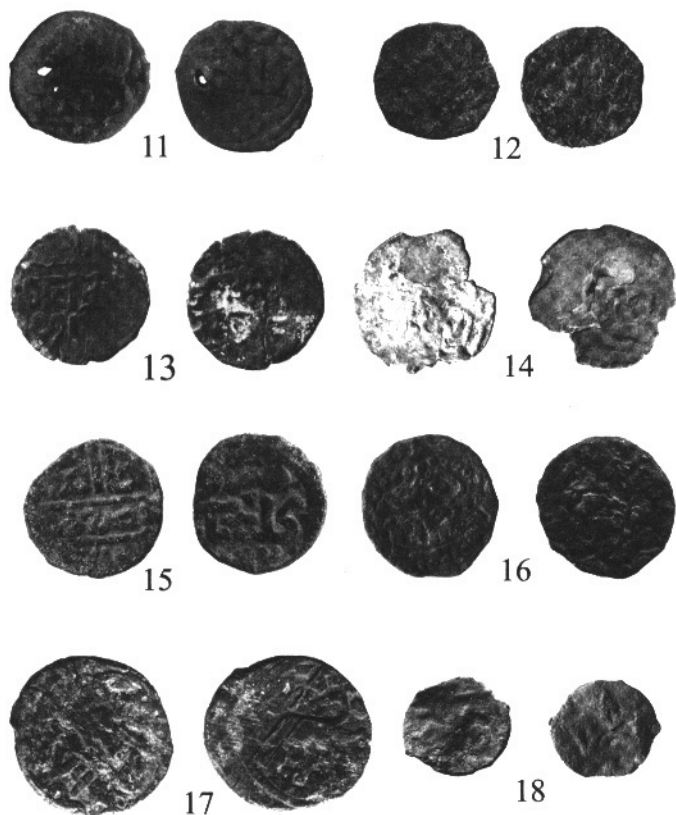


Рис.2 (продолжение). Джучидские монеты с поселения Лбище. Нумерация на рисунке соответствует порядковым номерам в таблице.