

Н. А. Лифанов

ИССЛЕДОВАНИЕ СЕЛИЩА ОШ-ПАНДО-НЕРЬ
И ШЕЛЕХМЕТСКОГО II МОГИЛЬНИКА В 2001-2002 гг.

Селище Ош-Пандо-Нерь и Шелехметский II курганно-грунтовой могильник расположены на первой надпойменной террасе р. Волги у южной подошвы Жигулевских гор в 1-1,5 км к западу от окраины с. Шелехметь Волжского района Самарской области на территории Национального парка «Самарская Лука». Селище вытянуто с юго-востока на северо-запад на 1 км вдоль Холодного оврага между горами Львовой с запада и Ош-Пандо-Нерь с севера и востока. Протяженность селища с юго-запада на северо-восток ограничена шириной оврага и составляет 200-300 м. Культурный слой также прослеживается у юго-восточной подошвы г. Ош-Пандо-Нерь.

Культурный слой в устье Холодного оврага был обнаружен в 1923 г. В. В. Гольмстен (Гольмстен, 1925, с. 5, 12). В 1969 г. И. Б. Васильев, обследовав участок у подножья горы, зафиксировал его как селище Ош-Пандо-Нерь I, а поселение в Холодном овраге — как селище Ош-Пандо-Нерь II. На сегодняшний день результаты многолетних исследований показывают, что они составляют единый памятник — селище Ош-Пандо-Нерь.

В 1970 и 1980-81 гг. на селище проводились раскопки под руководством Г. И. Матвеевой (Матвеева, 1975; Ключникова, Матвеева, 1985). Изучение памятника было продолжено археологами Самарского гос. университета в 1993-95 гг. Результаты работ позволили отнести селище Ош-Пандо-Нерь к памятникам именковской культуры и определить время его существования VI-VII вв. н.э.

В ходе работ на селище Ош-Пандо-Нерь в 1980 г. на его южном участке были обнаружены пять грунтовых погребений Шелехметского II могильника, разрушавшихся водомоинной (Матвеева, 1995, с. 193-196). В 1993 г. были открыты еще 8 подобных захоронений (Седова, 1995, с. 53-56), а в 1994 г. обнаружены и подверглись раскопкам два кургана (Багаутдинов, 1995, с. 85-87), что позволило отнести памятник к разряду курганно-грунтовых могильников новинковского типа. В 1995 г. у юго-восточного подножья г. Ош-Пандо-Нерь были найдены еще 9 курганов, один из которых был раскопан в 1999 г. (Бражник и др., 2000).

В сезонах 2001-02 гг. было продолжено исследование грунтовой части Шелехметского II могильника, расположенной на южном участке селища Ош-Пандо-Нерь. Раскоп VIII был заложен между двумя «рукавами» водомоины (рис. 1).

Стратиграфия исследованного участка (рис. 2, 1)

Слой А. Гумус светло-серого цвета с плотной комковатой структурой — дерновый слой. Мощность от 6 до 14 см.

Слой Б. Рыхлый светло-серый гумус — слой наносов мощностью от 8 до 25 см. Этот же слой заполнял пространство между камнями панциря, перекрывавшего погребение 15.

Слой В. Слой гумуса, цвет — от темно-серого до серо-коричневого. Под каменным панцирем слой не фиксировался. Нижняя граница слоя нечеткая, в ряде мест он выделялся из слоя Г лишь более рыхлой структурой.

Слой Г. Серо-коричневый гумусированный суглинок — культурный слой селища. Мощность от 10 до 30 см.

Слой Д. Плотный коричневый суглинок — материк.

Описание сооружений

К сооружениям, достоверно относящимся к периоду существования именьковского поселения, принадлежат две хозяйственные ямы — сооружения 1 и 2 (рис. 2, 2). Форма обеих ям — цилиндрическая. Их размеры составляют:

	<i>Размеры в поперечнике, м</i>	<i>Глубина в материке, см</i>
<i>Сооружение 1</i>	<i>1,3 x 1,5</i>	<i>58-62</i>
<i>Сооружение 2</i>	<i>1,28 x 1,32</i>	<i>40-46</i>

Заполнение ям идентично: его основу составлял слой Г, у дна залежала прослойка золы (рис. 2, 1). На дне соор. 1 был обнаружен скелет собаки, лежавший на правом боку с подогнутыми ногами головой на ССЗ. Находки в ямах представлены фрагментами сосудов и расколотыми костями животных. В золистом слое сооружения 1 обнаружены 1 целое и 2 фрагментированных глиняных напярсла.

В северной части раскопа на глубине 40 см от поверхности было отмечено компактное скопление именьковской керамики, костей и фрагмент напярсла. Видимо, здесь находилась небольшая яма, форма и профиль которой не прослеживались.

Кострище в юго-восточной части раскопа (рис. 2, 2): округлой формы провал мощностью 5-6 см размерами 64x60 см был перекрыт тонким слоем золы. На прокале и вблизи него находились известняковые камни, составлявшие в прошлом некую приочажную конструкцию. Отнесение кострища к определенному хронологическому периоду затруднительно.

Погребения Шелехметского II могильника

В 2001-2002 гг. обнаружено четыре погребальных комплекса, обозначенных в соответствии с общей нумерацией захоронений Шелехметского II курганно-грунтового могильника.

Погребение 14. Очертания могильной ямы не прослеживались. Захоронение было совершено в материке, яма была засыпана серо-коричневым суглинком (слой Г), в заполнении встречались мелкие угли. Восточная стенка могильной ямы отвесная, западная — пологая; ширина ямы в верхней части — 73 см, у дна 45 см, глубина — 45 см. Погребенный лежал головой на северо-запад (As 315°) (рис. 3, 2). Общая длина костяка, принадлежавшего подростку, составляла 1,5 м. Костяк располагался вытянуто на спине, руки слегка согнуты в локтях, правая нога — в колене. Костяк сохранился полностью за исключением костей левой кисти. Следов преднамеренного разрушения костяка не наблюдается. У головы покойного находился лепной керамический сосуд.

Погребение 15. Перекрывалось панцирем из плотно уложенных кусков известняка размерами 7,5х6,5 м. Среди камней панциря найдена стеклянная бусина (рис. 5, 23) и фрагмент салтовской керамики с сетчатым лощением (рис. 4, 21), встречались мелкие угли и кости животных, однако их отношение к захоронению проблематично. Могильная яма прямоугольной формы с закругленными углами прослежена на уровне материка (рис. 2, 1-2). Размеры ямы 1,92х0,45 м, глубина от уровня фиксации 0,49 м. Заполнение ямы составлял светло-коричневый пестроцвет. В нем найдены донце именковского сосуда и мелкая кость животного, очевидно, попавшие туда случайно при засыпке. Костяк погребенного лежал вытянуто на спине, головой на СВ (As 60°). Кисти рук — под тазовыми костями, ноги близко сведены в голених. На костяке фиксировались следы посмертного разрушения — череп отделен от позвоночника и поставлен на основание, отсутствовали обе ключицы, смещены и сломаны ребра и правая лопатка (рис. 3, 1). На левой лопатке и под черепом находились мелкие угли. В районе паха найдена железная пряжка (рис. 5, 26), под нижней челюстью — стеклянная бусина (рис. 5, 25).

Погребение 16. Могильная яма не прослежена, захоронение располагалось выше уровня материка на глубине 0,34 м от современной поверхности. Несколько выше черепа и правого колена погребенного лежали известняковые камни, но их отношение к захоронению неясно. Погребенный лежал головой на СЗ (As 295°) вытянуто на спине со слегка согнутыми в локтях руками (рис. 3, 3). Сохранность костяка плохая, однако, кости лежали в анатомическом порядке, следы посмертного разрушения отсутствовали. Единственным предметом погребального инвентаря являлся железный нож длиной 5,5 см, лежавший под правым предплечьем.

Погребение 17. Разрушенный костяк обнаружен в северной части раскопа. Частично сохранились грудная клетка и левая лопатка, а также кости рук (рис.3, 4). К останкам, вероятно, относятся обломки бедренных костей, лежавших к югу и западу от грудной клетки, кость таза и мелкие кости к востоку от нее (рис.2, 2). Вероятно, к костяку имеет отношение зафиксированная рядом с ним в бровке прослойка пестроцвета (рис.2, 1), прорезавшая слой черно-серого гумуса. Возможно, это следы перекопа, разрушившего захоронение.

Описание вещевого комплекса

Керамика

В раскопе VIII найдено 1159 фрагментов керамики. Среди них выделяются две основные культурно-хронологические группы, первая из которых соответствует культурному слою селища Ош-Пандо-Нерь, а вторая — Шелехметскому II могильнику.

Керамика именьковского времени

На исследованном участке памятника были обнаружены 1126 фрагментов керамической посуды именьковской культуры, из которых 1016 — стенки, 61 — венчики, 47 — донца, 2 — сковороды (рис.4, 18-19). Керамика сильно фрагментирована. Предположительно подавляющее большинство фрагментов принадлежало горшковидным сосудам.

По характеру обработки поверхности фрагменты именьковской керамики разделяются на заглаженные (6 фрагментов стенок) и грубые. Толщина фрагментов 0,4-0,8 см. Черепки серого цвета, в некоторых случаях с коричневым оттенком, плотные, хорошего обжига, в глине заметны пустоты от сгоревшей органики и примесь мелкого шамота. Размеры шамота от 0,5 до 1,5 мм.

Классификация донцев именьковских сосудов

С закраиной	На поддоне	Без закраины и поддона
2	7	10

Таблица 1. Классификация венчиков именьковских сосудов

	Орнаментированные			Неорнаментированные
	Пальцевые вдавления и защипы	Насечки	Штамп	
Прямо срезанные	5: рис. 4, 2, 7, 10-12	2: рис. 4, 5, 8		11
Закругленные	5: рис. 4, 1, 4, 13, 15, 17	1: рис. 4, 3		21
Скошенные		2: рис. 4, 6, 16	1: рис. 4, 14	4
Выступающие		1: рис. 4, 9		4

Керамика раннехазарского времени

К периоду, соответствующему существованию Шелехметского II курганно-грунтового могильника, относятся фрагменты лепных сосудов: красно-коричневый венчик толщиной 6-8 мм (рис.4, 20) и две стенки темно-серого цвета толщиной 9 и 6 мм (последняя - с полосами лощения) (рис.4, 21). Фрагменты относятся к керамике салтовского облика, встречающейся в комплексах новинковского типа.

В северной части раскопа были найдены 20 фрагментов стенок, относящихся к одному лепному сосуду. Толщина фрагментов от 7,5 до 10 мм, цвет – красно-коричневый. На внешней поверхности заметны параллельные расчесы – результат подправки сосуда на гончарном круге, на нескольких фрагментах – следы сетчатого лощения. Данная керамика, как и скопление обожженных зубов лошади в той же части раскопа, была обнаружена в слое В.

Предположительно к раннехазарскому времени может быть отнесен также фрагмент стенки лепного сосуда серо-коричневого цвета толщиной 8 мм (рис. 4, 22). Внешняя поверхность фрагмента неровная, на ней заметны выпуклые покрытые черной поливой(?) полосы, образующие два ряда под углом друг к другу.

Иные группы керамики

Сосуд из погребения 14 – частично фрагментированный лепной горшок высотой 11,5 см. Днище сосуда округлое, слегка уплощенное. Толщина стенок составляет 4-5 мм, поверхность их неровная, цвет – серо-коричневый. Округлый в сечении венчик сосуда отогнут и орнаментирован косыми насечками. Верхняя часть тулова сосуда украшена орнаментом из двух параллельных зигзагов, выполненных резными линиями (рис. 5, 1)¹.

Сосуды, подобные найденному в погребении 14, на Самарской Луке до сих пор не встречались. Аналогии данному сосуду обнаруживаются на территории Приуралья. Так, резной орнамент в виде двойного зигзага встречается на керамике кушнаренковской и каракуповской культур (Мажитов, 1977, с.221-234). По форме тулова и орнаментации венчика указанный горшок может быть соотнесен с сосудами кара-якуповской культуры (Иванов, 1999, с.54), некоторыми керамическими формами из Больше-Тиганского могильника на территории Татарстана (Халикова, 1976, с.163, 174), а также с лепным круглодонным «кувшинчиком»² из разрушенного погребения у с.Палимовка Бузулукского р-на Оренбургской обл. (Перепелкин, Сташенков, 1996, с.201, 206).

Индивидуальные находки

Артефакты именьковского времени

Напрясла — два целых и шесть фрагментированных, тщательно заглажены, форма — усеченно-биконическая, высота 10-15 мм, диаметр 24-32 мм, диаметр отверстия 6-9 мм (рис.5, 2-9), относятся к именьковской культуре (Старостин, 1967, с. 21, 89).

Фрагмент бронзовой подвески в виде кольца с выпуклинами (рис.5, 10). Внешний диаметр кольца — 4,5 см, внутренний — 4 см, толщина кольца — 1,6 мм, толщина выпуклины — 3 мм. Такие предметы были распространены в Волго-Камье в V-IX вв. (Старостин, 1967, с. 25, 81; Богачев, 1998, с. 152-153).

Серебряная серьга (рис. 5, 24): имеет форму овала (наибольший размер — 45 мм) и состоит из круглой в сечении дужки (диаметр 2,5 мм) и бусины на одном из ее концов. Бусина имеет вид куба со скошенными углами (14-гранника) размерами 5,5х5,7 мм. Аналогичная серьга была обнаружена на селище Ош-Пандо-Нерь в 1995 г. (раскоп V — раскопки В.А.Скарбовенко) в заполнении жилища. Имеет аналогии в материалах Кушнаренковского могильника VI-VII вв. (Генинг, 1971, с. 98, 110, 136) и в Бирском могильнике (Мажитов, 1968, с. 40, 121, табл. 2-14, 15, 16). Близкие типы найдены на Северном Кавказе в могильнике на р.Дюрсо (Дмитриев, 1982, с. 84, 85, 91, 92, 100, 101) и на территории Венгрии (Эрдели, 1982, с.66,67,69). Бытование подобных серег растягивается на период с V в. до развитого средневековья (Амброз, 1971, с.114; Деопик, 1963, с.130, 131; Багаев, 2002, с.13).

Бронзовая поясная накладка луновидной формы (рис.5, 11). Размер в поперечнике — 1,5 см, толщина 1 мм. Накладка крепилась к основе пояса бронзовым шпеньком. Очевидно, относится ко времени бытования геральдических поясных гарнитур — второй пол. VI-VII вв.

Железный стержень (рис. 5, 13) общей длиной 19,4 см и диаметром 3-4 мм, один конец которого заострен, а другой загнут (длина загнутой части 1,8 см). Может быть сопоставлен с подобными (хотя и несколько меньших размеров), встреченными на именьковских памятниках (Старостин, 1967, с. 24, 85).

Железный стержень (рис.5, 16), согнутый под прямым углом длиной 3,7+7 см и диаметром 1,7 мм. Подобный стержень был найден в 1994 г. в заполнении именьковской постройки на раскопе VI селища Ош-Пандо-Нерь (раскопки М.С.Седовой) и может быть предположительно интерпретирован как строительная скоба.

Фрагмент железного шила длиной 41 мм, сечением 3х3 мм (рис.5, 22).

Амулет (рис.5, 21). Изготовлен из плоской гальки подтреугольной формы коричневого цвета размерами 32x22 мм с отверстием диаметром 3 мм.

Артефакты раннехазарского времени

Инвентарь погребения 15 Шелехметского II могильника составляли овално-рамчатая железная пряжка (рис.5, 26) и бусина (рис.5, 25). Размеры рамки пряжки – 27x19 мм; сечение круглое, диаметр 3,5-4 мм. Бусина изготовлена из зеленоватого непрозрачного стекла, имеет форму куба со скошенными углами (14-гранника) размерами 9x9x9 мм. Диаметр отверстия – 1 мм. Подобной формы стеклянные бусы встречены в новинковских погребениях (Багаутдинов и др., 1998, с. 103, 104).

Бусина (рис. 5, 23) цилиндрической с закругленными торцами формы обнаружена среди камней надмогильного панциря погребения 15. Длина бусины – 10 мм, диаметр 6 мм. Изготовлена из непрозрачного стекла голубого цвета, в котором имеются три симметричные продольные вставки, состоящие из белой стеклянной пасты и тонкой бронзовой полоски.

Сунак, изготовленный из поллой кости, длина – 15 см, толщина в центре – 1,3 см (рис. 5, 12). Был обнаружен в водомоине, вероятно, происходит из разрушенного захоронения. Характерен для детских погребений новинковского типа

Культурно-хронологическая позиция ряда артефактов не может быть определена достоверно. К ним относятся:

Железный щиток от перстня (рис. 5, 14). Диаметр щитка 2,3 см, толщина 1 мм. Сохранность находки плохая, щиток частично деформирован, но на его лицевой стороне отчетливо прослеживаются 12 выпуклин, окружавших подквадратное гнездо для камня.

Два цельнокованых железных гвоздя (рис. 5, 19-20). Длина одного из них 39 мм (обломан), другого – 62 мм; сечение обоих – 2x5 мм, размеры шляпки 6x8 мм.

Железная скоба (рис. 5, 17) размерами 4,8x1,9 см, сечение 8x5 мм.

Дверной пробой (рис. 5, 18) – железный, длина 11,4 см, сечение 7-8x9-10 мм.

Заключение

Археологические материалы, обнаруженные на исследованном в 2001-02 гг. участке селища Ош-Пандо-Нерь/Шелехметского II могильника, позволяют выделить как минимум три хронологических горизонта эпохи раннего средневековья.

Первый отчетливо выделяющийся хронологический горизонт характеризуется артефактами именьковской археологической культуры. Ему соответствует образовавшийся за период функционирования селища слой Г, в котором содержалось абсолютное большинство именьковских артефактов. Серебряная серьга и поясная накладка геральдического облика датируют данный горизонт второй половиной VI – VII в.

Второй хронологический горизонт соответствует периоду существования на данном участке Шелехметского II могильника. К нему относятся погребение 15 и, предположительно, слой В. Датировка второго горизонта соответствует общей хронологии памятников новинковского типа: начало - вторая половина VIII в.

К третьему хронологическому горизонту относится погребение 14, аналогии сосуду из которого обнаруживаются среди памятников, относимых к культурам угорского мира и датируемых второй половиной VIII – IX в. (Археология, 1992, с. 200; Иванов, 1999, с. 55; Перепелкин, Сташенков, 1996, с. 201). По всей вероятности, к нему же принадлежит погребение 16, сходное с погребением 14 по положению костяка, а также, возможно, и разрушенное погребение 17. Данные захоронения по отношению к комплексам новинковского типа являются более поздними (не ранее конца VIII в.).

Список литературы:

Амброз А.К., 1971. Проблемы раннесредневековой хронологии Восточной Европы // СА, №2.

Археология Южного Урала (курс лекций). Стерлитамак, 1992.

Багаев М.Х., 2002. Височные привески с 14-гранником Нагорного Дагестана и Чечни // XXII «Крупновские Чтения» по археологии Северного Кавказа (тезисы докладов). Ессентуки-Кисловодск.

Багаутдинов Р.С., 1995. Новые раннеболгарские курганы Самарской Луки // Средневековые памятники Поволжья. Самара.

Багаутдинов Р.С., Богачев А.В., Зубов С.Э., 1998. Праболгары на Средней Волге. У истоков истории татар Волго-Камья. Самара.

Богачев А.В., 1998. Кольцевые подвески с выпуклинами I тысячелетия н.э. // Культуры евразийских степей второй половины I тысячелетия н.э. (вопросы хронологии). Самара.

Бражник О.И., Кирсанов Р.С., Лифанов Н.А., 2000. Исследование Шелехметского II курганно-грунтового могильника в 1999 г. // Краеведческие записки. Вып. IX. Самара.

Генинг В.Ф., 1971. Памятники у с. Кушнареново на р. Белой (VI-VII вв. н. э.) // Исследования по археологии Южного Урала. Уфа.

Гольмстен В. В., 1925. Керамика древних мест поселений Самарской Луки // Бюллетень Общества Археологии, Истории, Этнографии и Естествознания при Самарском Гос. Университете. №3.

Деоник В. Б., 1963. Классификация и хронология аланских украшений VI-IX вв. // МИА. №114. М.

Дмитриев А. В., 1982. Раннесредневековые фибулы из могильника на р. Дюрсо // Древности эпохи великого переселения народов V-VIII веков. М.

Иванов В. А., 1999. Древние угры-мадьяры в Восточной Европе. Уфа.

Ключникова Р. М., Матвеева Г. И., 1985. Селище Ош-Пандо-Нерь // Древности Среднего Поволжья. Куйбышев.

Мажитов Н. А., 1968. Бахмутинская культура. М.

Мажитов Н. А., 1977. Южный Урал в VII-XIV вв. М.

Матвеева Г. И., 1975. Памятники меньковской культуры на Самарской Луке // Краеведческие записки Куйбышевского областного музея краеведения. Вып. 3. Куйбышев.

Матвеева Г. И., 1995. Грунтовые погребения новинковского типа на Самарской Луке // Краеведческие записки. Вып. VII. Самара.

Перепелкин С. Б., Сташенков Д. А., 1996. Палимовское погребение // Культуры евразийских степей второй половины I тысячелетия н.э. Самара.

Седова М. С., 1995. Исследование Шелехметского II курганно-грунтового могильника // Средневековые памятники Поволжья. Самара.

Старостин П. Н., 1967. Памятники меньковской культуры // САИ. М.

Халикова Е. А., 1976. Больше-Тиганский могильник // СА, №2.

Эрдели И., 1982. Новый могильник V в. в Кестхей-Фенекпусте // Древности эпохи великого переселения народов V-VIII веков. М.

1. Сходство с данным сосудом в орнаментации имеют два фрагмента стенок серого цвета с орнаментом в виде скрещивающихся резных линий (рис. 4, 23, 24).

2. На самом деле представляющим собой горшок со слабо выраженным носиком-сливом. *(оставим это заявление на совести автора - ред.).

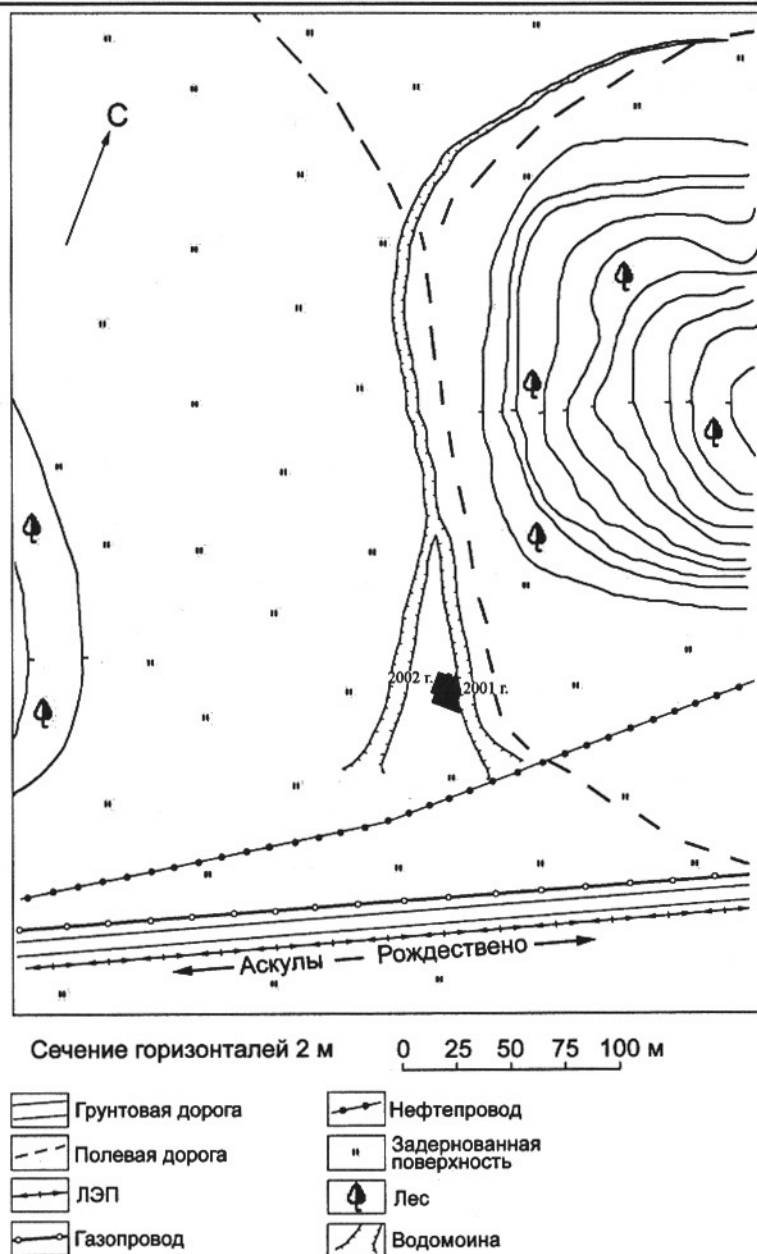
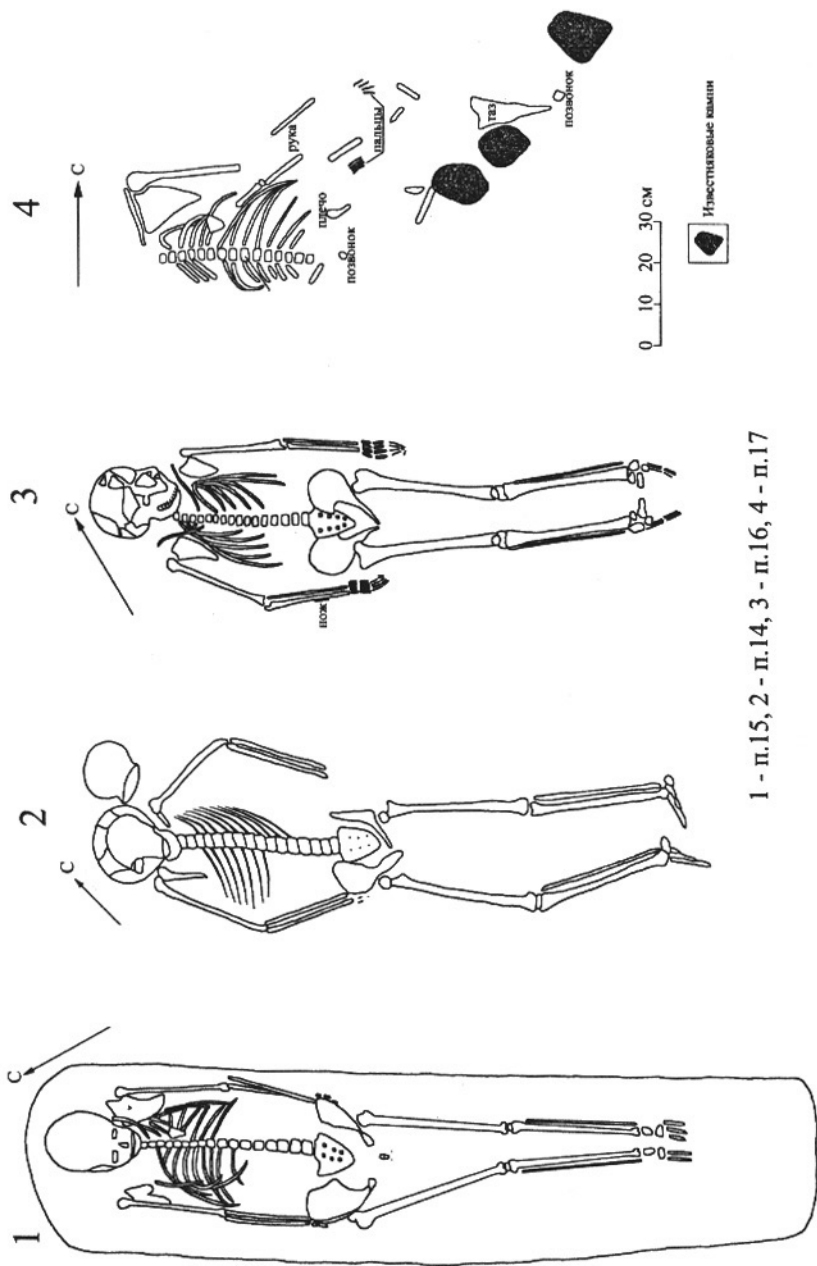


Рис.1. Селище Ош-Пандо-Нерь / Шелхметский II могильник.
Расположение раскопа VIII.



1 - п. 15, 2 - п. 14, 3 - п. 16, 4 - п. 17

Рис. 3. Селище Ош-Пандо-Нерь / Шелехметский II могильник. Раскоп VIII. Планы погребений.

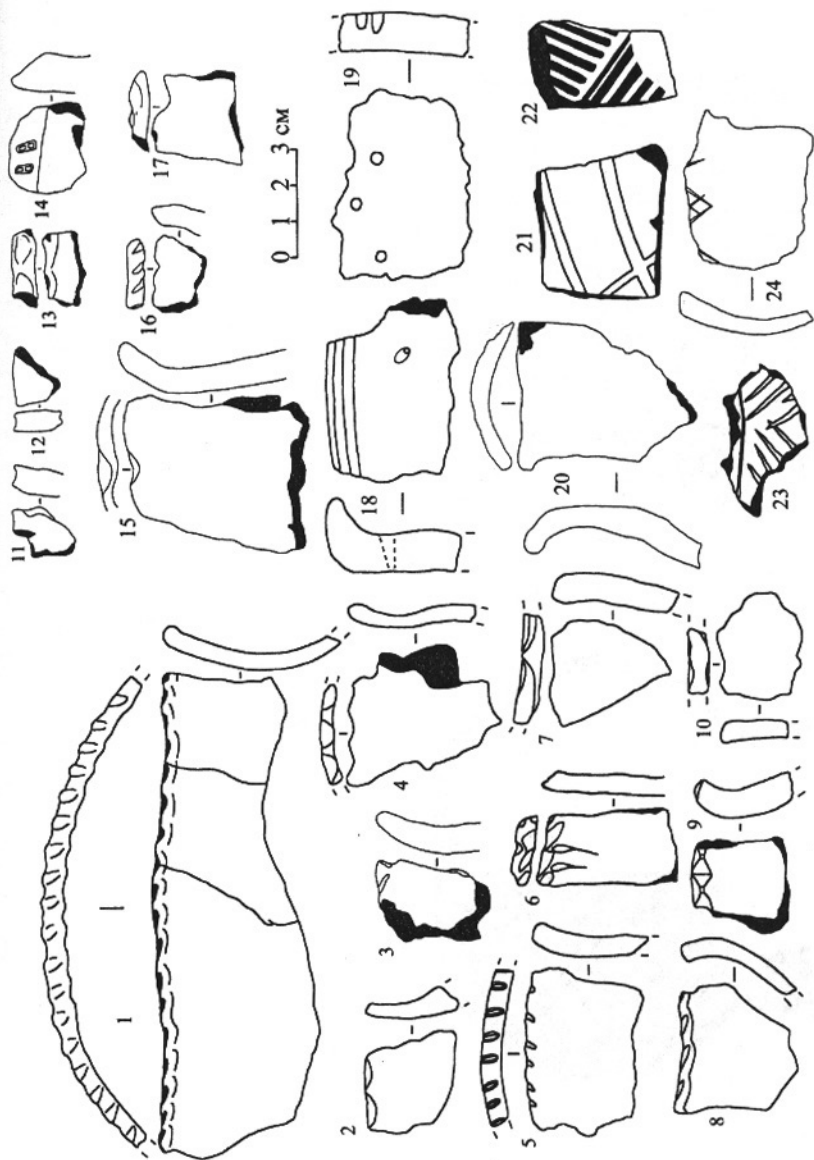


Рис. 4. Селище Ош-Пандо-Нерь / Шелкхетметский II могильник. Раскоп VIII. Керамика.

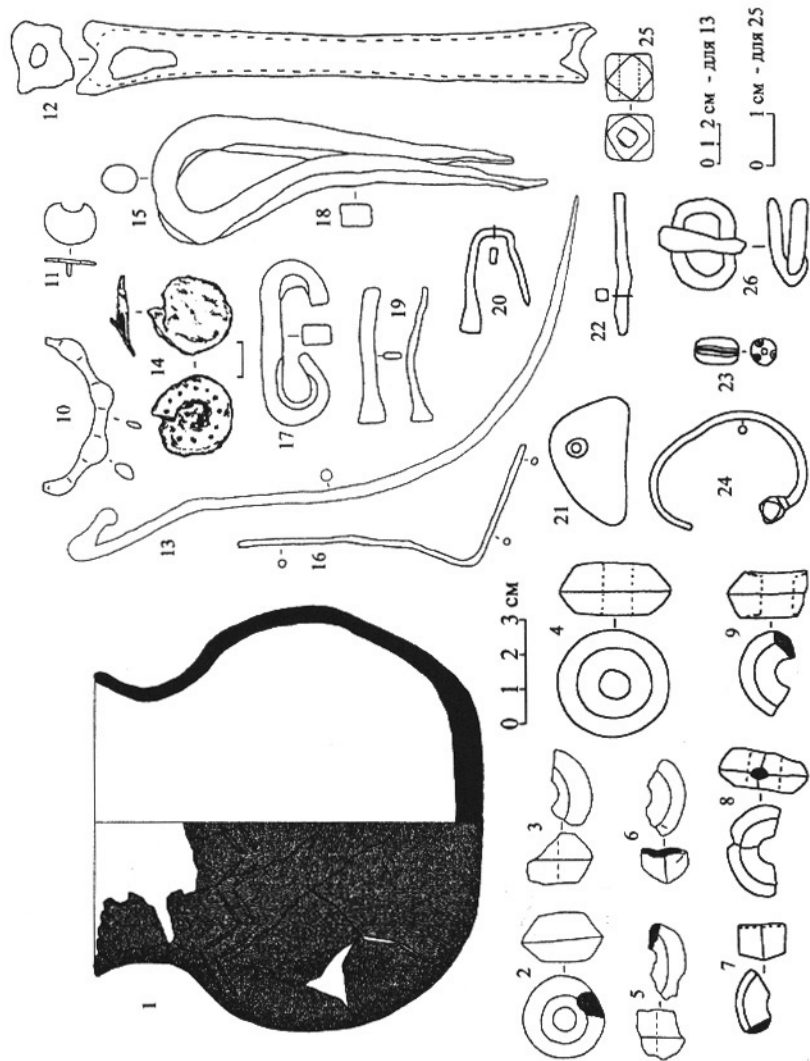


Рис. 5. Селище Ош-Пандо-Нерь / Шелехметский II могильник. Раскоп VIII. Индивидуальные находки.