

## Самарский областной историко-краеведческий музей им. П.В. Алабина: страницы истории

Самарский областной историко-краеведческий музей им. П.В. Алабина имеет длительную историю. Так сложилось, что среди губернских городов Поволжья именно Самара первой обзавелась собственным музейным собранием.<sup>1</sup> Возникновение публичного музея в Самаре, хотя и явилось закономерным следствием бурного торгово-экономического развития города в пореформенный период, было инициировано конкретным человеком – выдающимся самарским общественным деятелем Петром Владимировичем Алабиным.

Еще 29 января 1880 г. на заседании Самарской городской думы гласный думы, недавний губернатор Софии, П.В. Алабин вынес на обсуждение составленный им «проект устройства здания для публичной библиотеки и музея, устройства и хранения музея». В проекте предлагалось «соорудить приличное здание для существующей уже в Самаре библиотеки и в том же здании устроить публичный музей, который имел бы средством изучения Самарского

края в отношении естественном, сельскохозяйственном, техническом и историческом»<sup>2</sup>.

Решение последовало уже через неделю – 5 февраля 1880 г. Дума постановила возвести на углу улиц Дворянской и Алексеевской здание для публичной библиотеки «с устройством в оном музеума»<sup>3</sup>.

Вероятно, еще до принятия решения П.В. Алабин развернул активную деятельность по комплектованию коллекций будущего музея. Иначе сложно объяснить тот факт, что уже через две недели, 19 февраля 1880 г., в музей, который существовал пока только на бумаге, поступает первая коллекция: «одежда и принадлежности туркмен» (седло, шашка, штаны, рубаха, сапоги, халат – всего 14 наименований)<sup>4</sup>. Первым дарителем был Великий князь Николай Константинович. Внимание к зарождавшемуся

<sup>1</sup> Почти одновременно с Самарским были основаны музеи в Нижнем Новгороде (1887 г.) и Саратове (дек. 1886 г.), в Астрахани (1890 г.), позднее – в Казани (1895 г.), Пензе (1905 г.), Волгограде (1914 г.), Симбирске (1918 г.).

<sup>2</sup> Лазарева И.Н. Самарский публичный музей: шаги истории (к 110-летию Самарского областного историко-краеведческого музея им. П.В. Алабина) // Краеведческие записки. Вып. VIII. Самара, 1996. С.7.

<sup>3</sup> Хроники музея // 120 лет – 120 раритетов. Каталог выставки к 120-летию Самарского областного историко-краеведческого музея им. П.В. Алабина. Самара, 2007. С.82.

<sup>4</sup> Хроники музея // 120 лет – 120 раритетов. Каталог выставки к 120-летию Самарского областного историко-краеведческого музея им. П.В. Алабина. Самара, 2007. С.82.



Первое здание музея в доме Христензена (на фото – первый дом слева). 1880-е гг.



Петр Владимирович Алабин. 1880-е гг.

музею со стороны члена императорской семьи было не случайным: Петр Владимирович тщательно продумал будущую судьбу своего детища, связав его организацию с празднованием 25-летнего юбилея царствования Александра II.

Подготовительную работу по созданию музея облегчало и то, что первоначально для него не требовалось ни отдельного помещения, ни отдельного штата сотрудников. Музейная деятельность должна была осуществляться в составе существующей Публичной библиотеки. 15 апреля 1882 г. П.В. Алабин становится первым заведующим учреждений, формируемых при Александровской публичной библиотеке: музеем и Залом императора Александра II. Интересно отметить, что проект Зала императора

Александра II, подготовленный П.В. Алабиным и представленный Библиотечным комитетом на рассмотрение Самарской городской думы, официально был утвержден только 15 декабря 1882 г., через восемь месяцев после назначения заведующего.

Первоначально бюрократические проволочки в деле музейного просвещения самарских обывателей удавалось свести к минимуму: так, уже с 1883 г. Дума начала выделять средства на устройство Зала императора Александра II<sup>5</sup>. И, хотя формально «Зал» был еще закрыт для официального посещения, с формирующейся коллекцией получили возможность познакомиться почетные гости Самары. Среди первых посетителей, оставивших записи в специально заведенной «особой книге для собственноручной записки почетнейших посетителей «Зала» и публичной библиотеки», были бывшие самарские губернаторы: член Государственного Совета, Статс-секретарь Константин Карлович Грот и Сенатор, Тайный Советник Борис Петрович Обухов<sup>6</sup>.

Из сохранившихся документов видно, что с залом, посвященным императору Александру II, дела обстояли сравнительно благополучно. Однако создание полноценного музея требовало длительного времени. Завершить его организационное оформление помог очередной юбилей, инициированный теперь уже самарским городским головой П.В. Алабиным. Новая должность и широкие полномочия в полной мере позволили Петру Владимировичу проявить свои административные таланты. Возможно, именно склонность П.В. Алабина к просветительству и историческим исследованиям привела к тому, что в 1886 г. по его инициативе торжественно отмечалось 300-летие основания Самары и 25-летие образования Самарской губернии.

В рамках юбилейных мероприятий в июле 1886 г. была активизирована работа по комплектованию фондов музея через обращения к частным лицам, учреждениям, ученым обществам.

2 августа 1886 г. Петр Владимирович Алабин представил на рассмотрение Самарской

<sup>5</sup> В 1883 г. Городской Думой на устройство «Зала» было отпущено 1306 руб. // Александровская публичная библиотека и устраиваемый при оной Зал Императора Александра II, в 1883 году. Самара, 1884. С.13.

<sup>6</sup> Александровская публичная библиотека и устраиваемый при оной Зал Императора Александра II, в 1883 году. Самара, 1884. С.15.

Городской думы доклад Самарской городской управы с проектом создания в городе публичного музея в честь императора Александра II.

В разработанном П.В. Алабиным проекте были определены задачи и направления деятельности музея, его устройство и система административного руководства. Создаваемое учреждение под названием «Самарский публичный музей» находилось в ведении Попечительского Комитета Александровской публичной библиотеки.

13 ноября 1886 г. Самарская городская дума постановила: доклад принять и разрешить приём предметов для музея<sup>7</sup>. Именно эта дата сегодня отмечается как День рождения музея.

Нужно отметить, что благодаря разносторонним интересам основателя музея комплектование его коллекций велось по самым разным направлениям, которых первоначально было 16.<sup>8</sup> В 1890 г. комплектование фондов музея проводилось по 10 отделам: историческо-археологическому; нумизматическому; минералогическому; геологическому; палеонтологическому; зоологическому; ботаническому; технических производств; этнографическому; местных кустарных производств<sup>9</sup>.

Среди первых даров уже юридически существующему музею были альбом фотоснимков солнечного затмения 1887 г. самарского фотографа А.Васильева; нумизматическая коллекция и комплекс предметов из погребения, разрушенного при строительстве железнодорожной станции Кинель, переданные самим П.В. Алабиным; собранные преподавателем Самарского реального училища П.А. Ососковым палеонтологические и минералогические образцы; гербарии; альбом фотопортретов гласных Самарской Городской Думы со времени введения городского положения и т.д.<sup>10</sup>

Долгое время музей, находившийся на правах отдела в составе Александровской публичной библиотеки, располагался в нескольких комнатах на втором этаже в доме купца Ю.Б. Христензена, и показать музейную коллекцию в пол-

ном объеме в этих условиях было невозможно. П.В. Алабину, при его колоссальной энергии и административных возможностях, так и не довелось увидеть свое детище в достойном помещении, хотя, как мы помним, решение построить отдельное здание для музея и библиотеки Самарская городская Дума приняла ещё в 1880 г. К 1885 г. были подготовлены необходимые документы и для строительства было собрано 30 тысяч рублей, чего хватало для начала работ, но архитектурный проект самого здания отсутствовал. В 1887 г. академик архитектуры В.О. Шервуд, автор проекта Императорского Исторического Музея в Москве, в качестве дара Самарской Городской Думе подготовил эскиз фасада планируемого здания. Комитет библиотеки принял этот эскиз за основу разрабатываемого при посредничестве городского архитектора К.Д. Гордеева проекта<sup>11</sup>.

Возможно, строительство шло с задержками по банальной причине: в городе не хватало денежных средств. Уже в 1890 г. специально на содержание музея Городская Дума деньги не выделила, и минимально необходимые расходы в размере 283 руб. 56 коп. были произведены из и без того небольшой суммы в 500 руб., отпущенной на устройство «Зала императора Александра II»<sup>12</sup>. С истечением срока полномочий П.В. Алабина как городского головы ситуация ухудшилась.

В 1891 г. председатель попечительского Комитета при Самарской Публичной библиотеке и музее, П.В. Алабин, стал председателем Самарской губернской земской управы, а, следовательно, не мог избираться на должности по городскому управлению. Бросить музей он не мог, и выход был найден. 11 апреля 1891 г. гласный Самарской городской думы В.Е. Буслаев выступил с заявлением о необходимости передачи публичного музея и зала императора Александра II Губернскому земству. В заявлении говорилось, что большие ценности могут быть утрачены из-за невозможности обеспечения необходимых условий хранения, так как у города нет средств. И поскольку музей принадлежит не только Самаре, а всему краю, о нем должна позаботиться губерния.

<sup>7</sup> Хроники музея // 120 лет – 120 раритетов. Каталог выставки к 120-летию Самарского областного историко-краеведческого музея им. П.В. Алабина. Самара, 2007. С.82.

<sup>8</sup> Лазарева И.Н. Самарский публичный музей: шаги истории (к 110-летию Самарского областного историко-краеведческого музея им. П.В. Алабина // Краеведческие записки. Вып. VIII. Самара, 1996. С.8.

<sup>9</sup> Отчет Александровской публичной библиотеки в Самаре, «Зала Императора Александра II» и Самарского публичного музея, за 1890 год. Самара, 1891. С.19.

<sup>10</sup> Александровская публичная библиотека и «Зал Императора Александра II», в 1887 году. Самара, 1888. С.16-17.

<sup>11</sup> В 1890 г. проект был переработан городским архитектором А.А. Щербачевым // Отчет Александровской публичной библиотеки в Самаре, «Зала Императора Александра II» и Самарского публичного музея, за 1890 год. Самара, 1891. С.39.

<sup>12</sup> Отчет Александровской публичной библиотеки в Самаре, «Зала Императора Александра II» и Самарского публичного музея, за 1890 год. Самара, 1891. С.17.

Заведующим Самарским публичным музеем и Залом императора Александра II остался П.В. Алабин.

Музей продолжал постепенно развиваться. Приобретались витрины, готовились новые экспозиционные комплексы. Фонды музея пополнялись как путем закупок, так и через дары от частных лиц и организаций. Среди дарителей необходимо отметить в первую очередь самого П.В. Алабина, преподавателя Самарского реального училища П.А. Ососкова, передававшего в музей палеонтологические, минералогические и археологические находки, а также бывшего Самарского губернатора К.К. Грота. Интерес к музею продолжали проявлять члены императорской фамилии и официальные лица. В 1891 г. Великий князь Георгий Михайлович прислал в музей только что изданный свой труд «Русские монеты 1881-1890 гг.», а на следующий, 1892 г., коллекцию документов, фотографий и книг музею передал К.К. Грот, собственный портрет пожаловал Залу императора Александра II Великий князь Сергей Михайлович, а директор Московского и Румянцевского музеев, действительный статский советник В.А. Дашков передал в «Зал» 20 наименований русских и иностранных книг в 24 томах и Альбом портретов лиц, отличившихся в войне 1853-1856 гг., состоявший из 7 тетрадей<sup>13</sup>.

<sup>13</sup> Отчет Александровской публичной библиотеки в Самаре,

До своих последних дней П.В. Алабин занимался музеем, обрабатывая коллекции и готовясь к переезду музея и библиотеки в новое здание. Среди его последних работ – первое описание археологической коллекции музея: «Древности, найденные в Самарской губернии и хранящиеся в Самарском публичном музее» (Самара, 1895 г.).

10 мая 1896 г. П.В. Алабина не стало. В память о его заслугах Самарская городская дума постановила установить в музее на специальном постаменте портрет П.В. Алабина, выполненный по заказу Городской управы академиком живописи А.Н. Новоскольцевым<sup>14</sup>. Последний дар от своего основателя музей получил 7 июня 1896 г., когда, согласно завещанию П.В. Алабина, его вдова В.В. Алабина обратилась с просьбой принять в музей две витрины со старинными монетами и медалями, а 22 апреля 1898 г. его сын А.П. Алабин пожертвовал музею мюнцкабинет П.В. Алабина.

Переезд Городской библиотеки и Городского музея в новое здание, приобретенное городской думой – дом, где размещалось Благородное собрание, на улице Дворянской, 145

«Зала Императора Александра II» и Самарского публичного музея, за 1892 год. Самара, 1893. С.23, 26.

<sup>14</sup> В настоящее время портрет находится в основной экспозиции Самарского областного художественного музея.



Здание музея на ул. Дворянской, 145. 1880-е гг.

(сейчас Куйбышева, 131), начался в июле 1896 г., и 15 августа он завершился. Почти два года понадобилось для ремонта помещений, изготовления мебели и выставочного оборудования и расстановки коллекций Самарского публичного музея и Зала императора Александра II. 24 мая 1898 г. музей был открыт<sup>15</sup>. Музей занимал две комнаты и имел право помещать картины художников в общем зале с библиотекой. Первая экспозиция музея имела 12 разделов: археологический, сельскохозяйственный, кустарный, этнографический, художественный и др. Музей был открыт для публики по средам с 10 до 15 часов бесплатно, а в воскресные, праздничные и табельные дни с 11 до 15 часов за плату, по 10 коп. с человека. Для приезжих музей открывался за ту же плату и в те же часы и во все прочие дни недели. Посещение музея в праздничные дни для учащихся было бесплатным<sup>16</sup>.

Почетные гости, присутствовавшие на торжественном открытии музея (Самарский губернатор А.С. Брянчанинов, Городской голова П.А. Арапов и др.) получили составленный новым заведующим музеем Н.М. Федоровым подробный «Указатель предметов, хранящихся в Самарском публичном музее».

Нужно отметить, что музей стремился информировать жителей города о своей деятельности. Так, в «Самарском листке объявлений» ежемесячно публиковались отчеты о количестве посетителей музея и «Зала Императора Александра II», а также о пожертвованиях и приобретенных музейных предметах.

К концу 1890-х гг. относится начало активной музейной деятельности еще одного выдающегося самарца – К.П. Головкина, на протяжении многих лет курировавшего созданный по его инициативе художественный отдел музея<sup>17</sup>. Многие художники России, среди которых были М.В. Нестеров, К.Ф. Юон, откликнулись на подготовленное в 1898 г. К.П. Головкиным и разосланное Городской управой письмо-обращение с просьбой присылать свои произведения в дар новому отделу Самарского городского музея. Свои работы музеем регулярно передавал сам К.П. Головкин и другие самарские художники.

<sup>15</sup> Отчет Александровской публичной библиотеки в г. Самаре, Самарского публичного музея и «Зала Императора Александра II» за 1898 год. Самара, 1899. С.27.

<sup>16</sup> Отчет Александровской публичной библиотеки в г. Самаре, Самарского публичного музея и «Зала Императора Александра II» за 1898 год. Самара, 1899. С.27.

<sup>17</sup> Некоторое время (с марта по октябрь 1917 г.) К.П. Головкин заведовал Самарским городским публичным музеем.



Н.М. Федоров

Ситуация на рубеже веков в музее была непростой. Достаточно отметить, что за пять лет в роли заведующего музеем побывали три человека: после Н.М. Федорова заведующим Самарским публичным музеем в октябре 1900 г. стал член Библиотечного комитета А.А. Смирнов<sup>18</sup>, а в 1901 г. – С.Е. Пермяков<sup>19</sup>.

Музей в начале XX века имел семь отделов: археологии и истории края, этнографии, промыслов (сельское хозяйство, кустарные промыслы), зоологии, ботаники, геологии и минералогии, отдел художеств. В годы русско-японской войны началось комплектование коллекции о текущих военных событиях, но для полноценной работы помещений музеем не хватало.

<sup>18</sup> С декабря 1896 г. А.А. Смирнов являлся заведующим «Залом Императора Александра II».

<sup>19</sup> Сергей Ефремович Пермяков (1863-1930) – купец, коллекционер, гласный Самарской городской думы (1897-1917), Самарский городской голова (1914-1916), Потомственный почетный гражданин Самары (1912 г.). С 1900 г. был членом попечительского комитета Александровской публичной библиотеки, членом музейной комиссии при Самарской городской думе.



С.Е. Пермяков



К.П. Головкин

В декабре 1907 г. в Самаре было организовано «Общество по сооружению в Самаре Дворца Культуры», в которое вошли самарские художники и любители древностей К.П. Головкин, П.А. Преображенский, В.А. Михайлов, В.В. Гундобин, П.А. Арапов и др.<sup>20</sup>. Значительное место в будущем «Дворце» планировалось отвести музею. На строительство Дворца культуры (он также назывался Домом науки и искусств) К.П. Головкин готов был выделить 600 000 рублей из собственных средств<sup>21</sup>. К сожалению, город предложение Общества не принял.

Несмотря на это, вокруг музея продолжал формироваться «музейный актив» из самарских краеведов и коллекционеров.

В 1914 г. началась работа по созданию отдела Первой мировой войны, который был сформирован к 1917 г. Общественное движение получило и формальное организационное выражение - весной 1915 г. при Самарском городском музее был организован Музейный кружок, на базе которого в мае 1916 г. возникло Самарское Археологическое общество<sup>22</sup>.

Февральская революция не привела к серьезному изменению положения. Был назначен новый директор - К.П. Головкин, закрыт Зал императора Александра II, организован отдел «Война и русская революция». В августе 1917 г. в Городской музей благодаря усилиям члена Самарской Губернской Архивной Ученой Комиссии С.А. Хованского был передан Аксаковский архив.

После Октября 1917 г. у музея появился новый директор: известный самарский краевед Ф.Т. Яковлев. Самарский публичный музей был переименован в Самарский городской музей, а руководила им Комиссия по заведованию Самарским городским музеем (1917-1919).

Фонды музея в это время активно пополнялись. В апреле 1918 г. С.А. Хованский привез в музей фундаментальную библиотеку Самарской духовной семинарии с рукописным фондом. По рекомендации В.В. Гундобина в художественный отдел музея была передана коллекция русской живописи XIX - начала XX вв., собранная П.И. Шихобаловым. Среди привезенных полотен были работы В.Е. Маковского, К.Е. Маковского, В.Д. Поленова, И.Е. Репина, В.И. Сурикова, Н.А. Ярошенко.

<sup>20</sup> Л.В. Едидович. Гражданин Самары Константин Павлович Головкин: летопись жизни. Самара, 2007. С.173.

<sup>21</sup> Л.В. Едидович. Гражданин Самары Константин Павлович Головкин: летопись жизни. Самара, 2007. С.197.

<sup>22</sup> Крайнова Т.В. Самарское археологическое общество (1916-1919) // Краеведческие записки. Вып. VII. Самара, 1995. С.134.

В мае 1918 г. в фондах музея находилось около 22 000 музейных предметов. Коллекции были разделены на 22 отдела: антропологический, археологический, военный, географический, геологический, зоологический, кустарный, палеонтологический, полицейский, революции, сельскохозяйственный, технический, церковный, энтомологический, этнографический и др. В марте 1919 г. было решено организовать при Самарском городском музее отдел изящных искусств и просить Совет Государственного Эрмитажа, отдел Изобразительных искусств, Совет Московского Исторического музея и бывший Музей Императора Александра III о пополнении коллекций и фонда музейной библиотеки. Тогда же музей сменил статус: стал называться не городским, а губернским.

В июне 1919 г. к Губернскому музею был присоединен естественно-исторический музей Самарского университета (в здании университета для него не нашлось места).

Но уже в конце лета 1919 г. для музея настали тяжелые времена. В сентябре 1919 г. Губернский Отдел народного образования с целью ревизии музея создал Коллегию по делам охраны памятников искусства и старины в составе К.П. Васильева, А.М. Гинцбурга и Л.В. Идлиса. По итогам ревизии было принято решение о закрытии музея, Комитет по заведованию был отстранён от руководства Музеем, а в ноябре 1919 г. многие члены Комитета по заведованию Музеем были арестованы<sup>23</sup>.

Действия «музейной тройки» едва не привели к полному развалу музея. Для посетителей музей был закрыт, сохранность имеющихся в нем экспонатов не обеспечивалась. Для спасения музейного собрания по инициативе Самарского общества археологии, истории, этнографии и естествознания при Самарском университете 15 марта 1921 г. для приёма, учёта и управления Музеем из числа членов Общества была создана Музейная Коллегия. Директором Самарского губернского научного музея становится профессор Самарского университета А.С. Башкиров, а после его отъезда в Москву в августе 1922 г. – профессор В.В. Гольмстен.

<sup>23</sup> Вызвано это было, прежде всего, тем, что пытаясь спасти бумаги Полицейского архива, сотрудники Археологической комиссии привезли их в одно из помещений музея. Это деяние было расценено как контрреволюционная деятельность // Чернова В.А. Самарское общество археологии, истории, этнографии и естествознания и его роль в формировании художественной коллекции Самарского художественного музея // Краеведческие записки. Вып. VIII. Самара, 1996. С. 73.



Ф.Т. Яковлев



В.В. Гольмстен

Именно на долю В.В. Гольмстен выпала тяжелейшая задача преобразования музея в подлинное научное и культурно-просветительное учреждение. Были заново составлены инвентарные книги, описи коллекций, налажена система учета, в 1923 г. музей был вновь открыт для посетителей. Благодаря В.В. Гольмстен, которая продолжала оставаться еще и

директором музея Самарского общества археологии, истории, этнографии и естествознания, в Губернском музее появилась подлинно научная составляющая – проводились археологические экспедиции, готовились к публикации результаты исследований. В сложных условиях мизерного финансирования музей развивался, расширяя свою деятельность путем создания музеев-филиалов, содержание которых брали на себя другие организации: Аксаковской комнаты и Комнаты старой Самары при СОАИЭ; Военного музея при Управлении военными заведениями ПРИВО; Историко-революционного музея; Криминального музея при УРО (Уголовном розыске).

В 1924 г. Самарский губернский научный музей получил дополнительную площадь за счет библиотеки, переведенной в другое здание. Кроме вновь созданного краеведческого отдела, музей имел отделы: естественно-исторический, истории культуры и религий, художественный.

В марте 1925 г. Самарский губернский научный музей был переименован в Самарский

государственный областной музей, а в 1929 г. – в Самарский областной музей краеведения, в 1931 г. – в Средне-Волжский краевой музей.

Со второй половины 1920-х гг. научная составляющая в деятельности музея под напором административных требований отходит на второй план, хотя фонды музея продолжали пополняться (в 1931 г. музею были переданы экспонаты ликвидированного музея Общества археологии, истории, этнографии и естествознания).

4 июля 1932 г. было принято Постановление Средне-Волжского краевого исполнительного комитета о частичном консервировании Средне-Волжского краевого музея и сокращении штата музея до 9 человек, в связи с чем значительная часть сотрудников музея (семь человек) была передана в распоряжение ГОРОНО или уволена по сокращению штата. В музее существовали следующие отделы: «Природа и производительные силы» (зав. отделом – М.И. Воронина), Соцстроительства (Лидия Гурьевна Лисицина), художественный (зав. отделом – Михаил Иванович Степанов),



Здание музея в 1933-1941 гг. Ул. Пионерская, 22



# КУЙБЫШЕВСКИЙ ОБЛАСТНОЙ МУЗЕЙ КРАЕВЕДЕНИЯ



(Пионерская улица, дом № 22, телефон 12—21 и 20—64)

Открыт ежедневно, кроме вторников, с 10 ч. утра до 8 ч. 30 м. веч.

## ОТКРЫТЫ ДЛЯ ОБОЗРЕНИЯ:

### ОТДЕЛ ПРИРОДЫ

- |   |                                 |
|---|---------------------------------|
| 1. Геологическое прошлое.                 | 4. Полезные ископаемые.         |
| 2. Происхождение человека.                | 5. Растительный и животный мир. |
| 3. Физико-географические условия области. |                                 |

### ИСТОРИЧЕСКИЙ ОТДЕЛ

- |  |  |
|--|--|
| 1. Первобытно-общинный строй (каменный и бронзовый века).    | 5. Колонизация Поволжья Московским государством и основание г. Самары. |
| 2. Кочевые племена Среднего Поволжья (скифы, сарматы и др.). | 6. Крестьянское движение под руководством С. Разина.                   |
| 3. Государство Волжско-Камских булгар VIII—XIV века.         | 7. Военно-бюрократическая империя Петра I.                             |
| 4. Поволжье под властью Золотой Орды—XIII—XV века.           |  |

## ВЫСТАВКА „НАРОДНОЕ ХОЗЯЙСТВО ОБЛАСТИ“ ВЫСТАВКА ИМЕЕТ РАЗДЕЛЫ:

- |  |  |
|--|--|
| 1. Промышленность. Транспорт водный и железнодорожный.<br>„Второе Баку“. | 3. Коммунальное хозяйство, торговля, связь.  |
| 2. Социалистическое сельское хозяйство области.                          | 4. Культура, искусство, здравоохранение.   |
|  | 5. Участие трудящихся в управлении государством. Защита социалистического отечества. |

**Вновь организована выставка изделий широкого потребления.**

**ФИЛИАЛ МУЗЕЯ—подвал** (угол ул. Фрунзе и Красноармейской), сохранивший следы расправы белочехов над большевиками, рабочими и красноармейцами,—открыт ежедневно (кроме вторников) с 6 до 9 ч. веч. и по воскресениям с 10 час. утра до 6 час. вечера.

**Экскурсии в музей обслуживаются квалифицированными экскурсоводами.**

**ДИРЕКЦИЯ**

ИЗДАНИЕ КУЙБЫШЕВСКОГО ОБЛАСТНОГО МУЗЕЯ КРАЕВЕДЕНИЯ И РЕКЛАМНО-ТИРАЖНОГО ОТДЕЛА ИЗД-ВА „ВОЛЖСКАЯ КОММУНА“. Наблюдатель за изданием В. ЕО-4486. Тираж 1000 экз. г. Куйбышев, фзг полиграфии, заказ № 468

Афиша Куйбышевского областного музея краеведения. 1940 г.

# КУЙБЫШЕВСКИЙ ОБЛАСТНОЙ МУЗЕЙ КРАЕВЕДЕНИЯ



(Пионерская улица, дом № 22, телефон 12-21 и 20-64)

ОТКРЫТ ЕЖЕДНЕВНО  
с 10 часов до 16 час. 30 минут,

КРОМЕ ВЫХОДНЫХ ДНЕЙ  
(2, 6, 14, 20, 26 каждого месяца)

## ОТКРЫТЫ ДЛЯ ОБОЗРЕНИЯ:

### I. ВВОДНЫЙ ОТДЕЛ

1. Происхождение и развитие вселенной.
2. Происхождение и развитие жизни на земле.
3. Дарвинизм.
4. Происхождение человека.

### II. ОТДЕЛ ПРИРОДЫ

- географические
1. Физико-географические условия нашей области.
  2. Геологическое прошлое.
  3. Полезные ископаемые.
  4. Растительный и животный мир.

### III. ИСТОРИЧЕСКИЙ ОТДЕЛ

1. Первобытное общество (каменный и бронзовый века).
2. История народов, населявших нашу область (скифы, сарматы и др.).
3. История колонизации Поволжья Московским государством и основание города Самары.

## ВЫСТАВКА „НАРОДНОЕ ХОЗЯЙСТВО ОБЛАСТИ“

### ВЫСТАВКА ИМЕЕТ РАЗДЕЛЫ:

1. Сталинская Конституция—счастье советского народа.
2. Промышленность. Транспорт водный и железнодорожный. Промысловая операция.
3. Важнейшие объекты строительства 3-ей пятилетки—Гидроузел и „Второе Баку“.
4. Сельское хозяйство области.
5. Коммунальное хозяйство, торговля, связь.
6. Культура, искусство, здравоохранение.
7. Участие трудящихся в управлении государством. Защита социалистического отечества.

### ЭКСКУРСИИ В МУЗЕЙ

обеспечиваются квалифицированными экскурсоводами. Предварительная запись на экскурсии производится по телефону 12-21 и в кассе Музея.

Дирекция

общих формаций и истории (зав. отделом – Владимир Иванович Марков).

Часть экспонатов музея (прежде всего предметы из археологической коллекции и собрание египетских древностей) в 1932 г. была передана Государственному Эрмитажу.

В сентябре 1933 г. в срочном порядке по решению Крайисполкома музей был переведен в новое здание по ул. Пионерской, 22 (бывший особняк купца Сурошникова), и с конца 1933 г. начались работы по созданию новой музейной экспозиции.

В 1935 г. в музей поступила коллекция минералов академика А.Е. Ферсмана.

В 1934-1935 г. была осуществлена попытка создания новой экспозиции по древнейшей истории края, концепцию которой разработал высланный в Самару из Ленинграда археолог Б.А. Латынин. 5 сентября 1936 г. в Постановлении Куйбышевского Краевого Комитета ВКП(б) «О состоянии и перспективах развития музеев края» ставилась задача «Превратить Краевой музей в показательный музей (с отделами природы, истории и социалистического строительства) и научный центр краеведческой музейной работы». Однако показательный музей все больше превращался в типовой музей советской эпохи, в центр политической пропаганды, и даже новая экспозиция была закрыта для индивидуального посещения и подверглась резкой критике как «идеологически



В.И. Марков. Заведующий отделом истории и заместитель директора по научной работе в 1930-е гг.

невыдержанная» и подготовленная врагами народа<sup>24</sup>.

Особенно тяжелым для музея оказались 1936-1938 гг. За это время в нем сменилось шесть

<sup>24</sup> В первую очередь имелся в виду Б.А. Латынин, вновь осужденный и высланный к этому времени на Колыму.



Н.В. Бакшаев во время экспедиции у с. Хрящевка. 1940 г.



Здание католического костела, в котором располагался музей в 1941-1993 гг.



Научный сотрудник З.В. Надиева. 1938 г.

директоров: М.Д. Философов (1936 г.), Г.А. Мартиросов (октябрь 1936-март 1937 гг.), Т.Ф. Кузнецова (март-июль 1937 г.), И. Шатунов (июль-ноябрь 1937 г.), П. Семенова (ноябрь 1937 г. – февраль 1938 г.), П.С. Ильичев (с февраля 1938 г.). В эти годы художественный отдел музея был преобразован в самостоятельный художественный музей (1937 г.), музей потерял часть коллекций, которые передавались в школьные

музеи, областному государственному архиву, педагогическому институту. Значительная часть предметов из фондов музея была уничтожена как «не имеющая исторического значения»<sup>25</sup>.

Несмотря на все потрясения, в предвоенные годы музей становится одним из центров историко-краеведческой работы в крае. Сохранившийся научный потенциал музея использовался при организации научно-исследовательских работ на территории Куйбышевской области. Так, в 1936-1940 гг. сотрудники музея Н.В. Бакшаев, К.Н. Муромцева, О.С. Любушкина, З.Б. Надиева, Н.И. Чибирков, Н.К. Каргер, Фураев приняли активное участие в археологическом обследовании территорий, попадающих в зону затопления при строительстве Куйбышевского гидроузла<sup>26</sup>. Собранные во время экспедиций материалы пополнили фонды не только Куйбышевского музея, но и ГИМа.

В самом начале Великой Отечественной войны музей был переведен из здания на ул. Пионерской, 22 в здание бывшего польского костела на ул. Фрунзе, 157 и законсервирован. Что означает в течение нескольких дней демонтировать и перевезти экспозицию большого музея и его фонды – могут представить себе только музейные работники. Удивительно, что при переезде пропало всего 894 экспоната (в основном из коллекции нумизматики и оружия). Еще 1052 серебряных предмета, среди которых были русские и иностранные серебряные монеты, Георгиевские кресты, серебряные кресты, в августе 1941 г. были переданы в фонд Госбанка на нужды обороны.

Несколько музейных сотрудников (Н.И. Чибирков, А.Т. Петтоки, Н.В. Бакшаев, Н.К. Каргер) ушли на фронт, оставшиеся работали с передвижными выставками, читали лекции в воинских частях и на промышленных предприятиях города, проводили комплектование фондов по военной тематике. Для стационарных выставок в музее были выделены две комнаты.

<sup>25</sup> Сначала эта участь постигла часть экспонатов «Зала императора Александра II», а после выхода в октябре 1938 г. постановления об «Организации особых фондов печати и экспонатов при научно-исследовательских государственных и ведомственных музеях СССР» было передано в Облито и уничтожено 2 074 музейных экспоната.

<sup>26</sup> Важно отметить, что в 1938-1940 гг. Н.В. Бакшаев, К.Н. Муромцева возглавляли самостоятельные разведочные отряды в составе Куйбышевской археологической экспедиции // Научный архив СОИМК им. П.В. Алабина - ГАСО. Ф.№ 4374, оп. №2, д.186. л.15-28.

После окончания войны музей еще долго не мог развернуть полноценную экспозицию, работая с посетителями на тематических выставках. В 1947-1948 гг. выставочная работа была свернута, и сотрудники музея были заняты проведением полной фондовой сверки. Сверку задерживал тот факт, что сотрудники музея отвлекались на внемузейные мероприятия: так, например, они неоднократно отправлялись в длительные командировки в сельские районы для организации культмассовой работы во время уборочной компании 1948 г.

По итогам проверки музейных фондов часть коллекций, как не имеющая краеведческого значения, была передана музеям Ульяновской и Чкаловской (Оренбургской) областей, а часть библиотечного фонда поступила в областную библиотеку.

В 1950-1951 гг. сотрудники музея Н.В. Бакшаев и К.Н. Муромцева продолжили работу в составе Куйбышевской археологической экспедиции в зоне затопления Куйбышевской ГЭС<sup>27</sup>. Часть полученных материалов из раскопок и разведочных сборов после обработки в ИИМК была передана в фонды Куйбышевского музея.

<sup>27</sup> ГАСО. Ф.№ 4374, оп. №2, д.142.

В 1951 г. музей в очередной раз ждала реорганизация. Постановлением Комитета по делам культурно-просветительских учреждений Краеведческий музей объединялся с Музеем Революции в единый Куйбышевский областной музей краеведения. Основной упор в работе музея делался на изучении и представлении советского периода истории края.

Ветер перемен, повеявший после XX съезда КПСС, коснулся и Куйбышевского областного музея краеведения. В 1958 г. при музее был создан Учёный Совет, открылась построенная на краеведческом материале экспозиция, посвященная дореволюционной истории края.

Многое для становления Куйбышевского областного музея краеведения сделал Константин Леонтьевич Сорокин, ветеран Великой Отечественной войны, Почётный гражданин городов Щекино (Тульская обл.) и Калуги, бывший директором музея в 1959-1964 гг. При нем в 1962 г. открылась первая часть обновленной экспозиции отдела истории советского периода. Музей искал новые формы работы. Так, в 1962 г. тысячи людей познакомились с выставками передвижного вагон-музея, организованного в составе агитпоезда по маршруту Куйбышев-Сургут-Сенная.



Сотрудники Куйбышевского областного музея краеведения. 1943 г.



К.Л. Сорокин - директор музея в 1959-1964 гг.

В 1963 г. музей начал издавать собственный тематический сборник «Краеведческие записки», значительное место в котором заняли публикации с результатами научных исследований сотрудников музея.

В 1966 г. открылась новая экспозиция отдела природы, которую до сих пор вспоминают в Самаре. В экспозиции были представлены и материалы, собранные во время геолого-ботанических экспедиций, организованных заведующей отделом природы музея Т.В.Тезиковой и научным сотрудником отдела природы Т.И.Плаксиной.

В 1970-е гг. благодаря усилиям сотрудника отдела дореволюционной истории Р.М. Ключниковой (Юнусовой) музей организовывал собственные археологические экспедиции, принимал археологические коллекции из других учреждений - Куйбышевского государственного педагогического института и Куйбышевского государственного университета. Новые экспонаты были использованы при модернизации экспозиции древнейшей истории края, а постановка на учет крупных археологических коллекций во многом способствовала повышению официального статуса музея до II категории.



Ф.Т. Мажаев - директор музея в 1973-1982 гг.

Особые заслуги в развитии музея принадлежат Ф.Т. Мажаеву, который был директором в 1973-1982 гг.

В 1974 г. была создана новая экспозиция отдела советского общества. Несмотря на политизированность и заданность ее структуры, экспозиция получилась интересной, показывавшей историю края через историю жизни конкретных людей, принадлежавших к различным поколениям.

Открытие новой экспозиции дало возможность Куйбышевскому областному музею краеведения принять активное участие во Всесоюзном и Всероссийском смотрах (1974-1977 гг.) отделов истории советского общества, посвященных 60-летию Советской власти. Несомненно, участие в смотрах привело к положительным результатам: в музее активизировалась научно-исследовательская и массовая работа, работа по комплектованию фондов, по совершенствованию существующей экспозиции. В работе историко-революционной секции при музее активное участие принимало около 200 человек, читавших лекции, выступавших на заводах, в учебных заведениях, воинских частях. В музее происходил прием в члены ВЛКСМ,

1586 г.

**380 ЛЕТ НАШЕМУ ГОРОДУ**

1966 г.

**Куйбышевский областной музей краеведения**

имеет три отдела: отдел природы, отдел истории досоветского периода, отдел истории советского периода

# ПОСЕТИТЕ



Отдел истории досоветского периода знакомит посетителей с историей нашего края, с археологическими памятниками, этнографией, крестьянскими войнами, революционным движением края до февраля 1917 года.



# НАШ



Отдел советского периода знакомит посетителей с историей края с октября 1917 года до наших дней.

Особый интерес представляют экспозиции гражданской, Великой Отечественной войн и Волжской ГЭС им. В. И. Ленина.



# МУЗЕЙ



В музее проводятся экскурсии, семинарские занятия, школьные уроки, пионерские сборы, комсомольские собрания, встречи со старыми большевиками.

Музей открыт для посетителей с 10 до 17 часов.

Четверг и пятница с 10 до 19 часов.

Вторник с 10 до 15 часов.

Выходной день—среда.

Каждый последний понедельник месяца—санитарный день.

Заявки на коллективные посещения музея принимаются по тел. 3-21-88.

Адрес музея—Фрунзе, 157, Чапаевская, 136.

Дирекция.

В01164 г. Куйбышев (обл.). Самарский обл. Тип. изд-во «Башкирское книжное». Заказ № 5288. 20/IV-66 г. Тираж 200 экз.



Открытие выставок Самарского областного историко-краеведческого музея им. П.В. Алабина в здании бывшего Ленинского мемориала. 19.11.1993 г.

там принимали присягу молодые воины. В 1977 г. был поставлен своеобразный музейный рекорд, превзойти который в Самаре вряд ли когда-нибудь удастся: за год музей посетило около 500 тысяч человек.

Привлечению посетителей способствовало и развитие сети филиалов. В 1974 г. музею был передан Дом-музей М.В. Фрунзе, до этого находившийся в ведении штаба ПРИВО, в 1978 г. - музей истории г. Новокуйбышевска.

В 1970-1980-е гг. Куйбышевский областной музей краеведения по праву считался одним из крупнейших региональных музеев страны<sup>28</sup>. Добиться официального признания своих заслуг музеям всегда было непросто, и тем ценнее тот факт, что Куйбышевский музей неоднократно отмечался: так, например, в 1986 г. в честь 100-летия со дня открытия музей был награжден Почетной грамотой Верховного Совета РСФСР.

Последним крупным событием в советской истории областного музея стало открытие в 1989 г. в бывшем доме Курлиной (ул. Красноармейская, 15) новой экспозиции отдела дореволюционной истории, в которой была представлена история края с момента строительства Самарской крепости до событий гражданской войны.

Наступившие 1990-е годы не только принесли резкие изменения в политической жизни страны, но и коренным образом сказались на судьбе музея. С одной стороны, музей лишился двух основных помещений, переданных религиозным конфессиям по указу Президента Б.Н. Ельцина: здания православного храма на ул. Чапаевской, в котором размещался отдел советской истории, и здания католического костела на ул. Фрунзе, в котором находились экспозиции отдела природы и древнейшей истории края, а также фонды музея и кабинеты сотрудников. С другой стороны, предложение сотрудников краеведческого музея о передаче музею здания Ленинского мемориала было поддержано главой администрации области К.А. Титовым, депутатами Областного совета народных депутатов, общественностью. 18 сентября 1992 г. было подписано Постановление Администрации Самарской области «О присвоении имени П.В. Алабина Самарскому областному музею краеведения», а 26 апреля 1993 г. Глава Администрации Самарской

<sup>28</sup> Согласно приказу Минкультуры РСФСР №61 от 29.01.1982 г. он являлся одним из 24 зональных научно-методических центров музейной работы.



области К.А. Титов подписал Распоряжение «О создании Самарского областного историко-краеведческого музея им. П.В. Алабина». В Распоряжении говорилось об объединении двух музеев (Областного краеведческого музея им. П.В. Алабина и Самарского филиала Центрального Музея В.И. Ленина) и создании Историко-краеведческого музея им. П.В. Алабина с передачей ему музейных зданий на правах оперативного управления. В состав нового музея включалось 4 филиала: Дом-музей В.И. Ленина в Самаре (ул. Ленинская, 135); Дом-музей М.В. Фрунзе (ул. Фрунзе, 114); Музей истории г. Новокуйбышевска и Дом-музей В.И. Ленина в с. Алакаевка Кинельского района.

Директором Самарского областного историко-краеведческого музея им. П.В. Алабина была назначена Л.В. Кузнецова, сумевшая сплотить в единый коллектив сотрудников двух музеев, первоначально настороженно относившихся друг к другу.

В 1993 г. в здании бывшего Ленинского мемориала начала работать первая музейная краеведческая выставка: «Возвращенные имена», посвященная самарцам – жертвам репрессий 1930-1950-х гг. В этом же году впервые после долгого перерыва были организованы археологические экспедиции, которые, наряду с природными и этнографическими, становятся традиционными.

В 1993-1996 гг. в музее были созданы стационарные фондовые выставки, объединенные общим названием «Музей и его коллекции»: «История музея и его коллекции», «Природные ресурсы Самарского края», «Животный мир Самарского края», «Куйбышевская область в годы Великой Отечественной войны», «От каменного века до Золотой Орды». Помимо создания стационарных экспозиций, музей активно организовывал временные выставки, открытие которых становилось событием в культурной жизни города.

В 1990-е гг. свою тему находит и филиал музея - Дом-музей В.И. Ленина в Самаре. Основная мемориальная экспозиция, посвященная семье Ульяновых, была сохранена, а на первом этаже – в бывшей лавке и жилых помещениях купца Рытикова - реализуются выставочные проекты, посвященные преимущественно детской тематике (игры и игрушки, школа и образование, образы русских сказок и т.п.).

На работу с детской аудиторией рассчитана и организованная впоследствии в основном



Открытие первой выставки в круглом зале музея.  
19.11.1993 г.



Квилт-фестиваль в музее. 1996 г.



Фрагмент театрализованного открытия археологической выставки. Шаман - А.Е. Мамонов. 1995 г.

здании музея специализированная детская площадка, развивающаяся в рамках проекта «Маленькая дорога в большой мир».

В своей деятельности музей активно использует новые информационные технологии. Еще в 1990-е гг. было создана единая музейная компьютерная сеть, началось формирование музейных фондовой и библиотечной баз данных. В 1997 г. в числе первых российских музеев музей создал собственный сайт, на котором регулярно размещается информация, рассказывающая о деятельности музея и о хранящихся в музее коллекциях. В настоящее время сайт Самарского областного историко-краеведческого музея им. П.В. Алабина ([www.alabin.ru](http://www.alabin.ru)) является одним из наиболее популярных среди российских музейных сайтов.

Отчетливо понимая ограниченность бюджетного финансирования, музей активно привлекает для реализации своих проектов сторонние средства. Десятки проектов, подготовленные сотрудниками музея, были осуществлены при поддержке различных фондов: Российского фонда фундаментальных исследований,

Российского гуманитарного научного фонда, Института «Открытое Общество», Фонда Форда, Фонда IREX, Фонда Президента РФ, Фонда Потанина и др., а также по целевым программам Правительства Самарской области. Благодаря привлеченным средствам были проведены научные конференции, построена природная экспозиция, реализованы выставочные проекты: «Народный космос», «Архитектура на кончиках пальцев», «Мир на ладони», «Руками трогать обязательно», «Спутанные нити», «Духовное единство в культурном многообразии», проводились военно-исторические фестивали «Битва Тимура и Тохтамыша на реке Кондурча», «России верные сыны», «Закрытое пространство в открытом обществе», «Тревожные дни Самары» и т.д.

В 1990-е гг. музей фактически становится одним из центров научной и краеведческой работы Поволжского региона. В 1993 г. в музее была проведена региональная научно-практическая конференция «Проблемы регионального природоведения», в 1994 г. - научная конференция, посвященная 170-летию



Фрагмент торжественного вечера, посвященного 110-летию Самарского областного историко-краеведческого музея им. П.В. Алабина. 1996 г.

со дня рождения П.В. Алабина, а также 75-летию Самарского общества археологии, истории, этнографии и естествознания и 25-летию Средневолжской археологической экспедиции.

В 1995 г. была проведена первая международная научная конференция: «Культуры степей Евразии второй половины I тысячелетия н.э.», которая стала традиционной<sup>29</sup>. С 2001 г. традиционным стало и проведение межрегиональной конференции «Самарский край в истории России»<sup>30</sup>.

Серьезным теоретическим вкладом в развитие музееведения стала публикация в 1998 г. подготовленной совместно со лабораторией музейного проектирования Института культурологии РАН (г.Москва) Концепции развития Самарского областного историко-краеведческого музея им. П.В. Алабина «Музей и коммуникация». Изданная книга до сих пор является не только руководством в деятельности

<sup>29</sup> К настоящему времени проведено четыре конференции «Культуры степей Евразии второй половины I тысячелетия н.э.»

<sup>30</sup> В ноябре 2011 г. состоялась четвертая конференция с этим названием.

СОИКМ им. П.В. Алабина, но и используется в качестве методического пособия преподавателями ВУЗов и сотрудниками музеев России.

Проявлением накопленного научного потенциала музея<sup>31</sup> стала активная издательская деятельность музея. В 1995 г. был возобновлен выпуск «Краеведческих записок» (вышли выпуски VII-XV), начаты новые музейные серии: «Из истории музейных коллекций» (вып.1-2), «Самарский край в истории России» (выпуск 1-3), изданы восемь томов материалов I-IV международных археологических конференций «Культуры степей Евразии второй половины I тысячелетия н.э.», международной конференции «Контактные зоны Евразии на рубеже эпох», всероссийской конференции АДИТ. Музей публикует научные каталоги отдельных коллекций, выходят в свет монографические издания, подготовленные сотрудниками музея.

Признанием растущих позиций Самарского областного историко-краеведческого музея им. П.В. Алабина в российском музейном сообществе стало его успешное участие во

<sup>31</sup> В настоящее время в музее работают пять кандидатов наук.



Сотрудники Самарского областного историко-краеведческого музея им. П.В. Алабина. 1997 г.

Всероссийском фестивале «Интермузей», где музей выглядел очень достойно<sup>32</sup>.

Событием в культурной жизни Самары стало открытие в 2004 году после реэкспозиции филиала музея - Дома-музея М.В. Фрунзе. В новой экспозиции, концепция которой разрабатывалась при участии ведущих самарских историков, гражданская война показана как величайшая трагедия народа. По возможности объективно представлены материалы, рассказывающие не только о боевых действиях Красной армии и политике советского правительства, но и о сущности белого движения.

В начале нового тысячелетия музей начинает реализовывать международные проекты. В 2000-2009 гг. совместно с Канадским музеем цивилизации реализован совместный выставочный проект «Хозяева степей: древние кочевники России и Канады», не имеющий аналогов в мировой музейной практике. Для создания совместной выставки были использованы результаты многолетних археологических исследований в обоих регионах, результатом

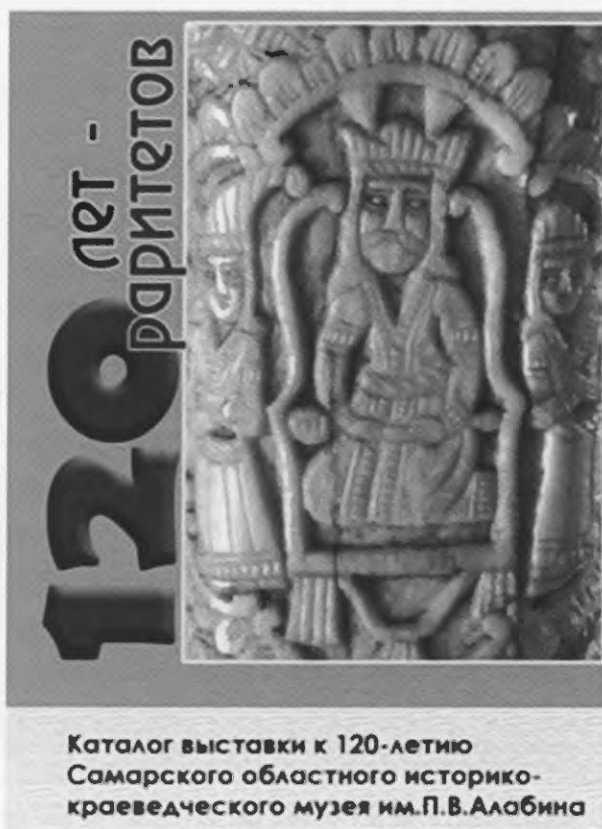
которых стала книга «Хозяева степей: древние кочевники степей Евразии и Северной Америки», изданная на английском, французском и русском языках. В 2006-2007 гг. выставка работала в Канадском музее цивилизации, в 2008-2009 гг. - в Самарском областном историко-краеведческом музее им. П.В. Алабина. В двух музеях выставку посетили 155 000 человек.

В настоящее время в рамках заключенного договора с Региональным историческим музеем г. Стара Загора (Болгария) разрабатываются новые совместные выставочные музейные проекты.

Свой очередной юбилей музей встречает с новыми идеями. Сотрудники музея готовят новые выставки, разрабатывают новые интерактивные программы, проводят научные исследования. Начинается реконструкция Дома Курлиной, в котором после завершения реставрационных работ планируется открытие Музея Модерна.

Более 200 тыс. человек, которые ежегодно посещают музей, знакомясь с наиболее яркими экспонатами из 200-тысячной музейной коллекции, свидетельствуют о востребованности музея. И нам вместе с ними хочется верить, что Самарский областной историко-краеведческий музей им. П.В. Алабина ждет большое будущее.

<sup>32</sup> На первом Всероссийском фестивале «Интермузей» в 1999 г. музей получил Диплом за лучшую тематическую экспозицию, в 2003 году - Специальный диплом «За милосердие» (за лучший социально-ориентированный проект), в 2008 году с проектом «Горизонт - 120» музей стал одним из трех номинантов на получение Гран-при конкурса.





Сотрудники Куйбышевского областного музея краеведения. 1984 г.



Сотрудники Куйбышевского областного музея краеведения. 1988 г.



Сотрудники Самарского областного историко-краеведческого музея им. П.В. Алабина. 1995 г.



Сотрудники Самарского областного историко-краеведческого музея им. П.В. Алабина. 2005 г.

## ЗАВЕДУЮЩИЕ И ДИРЕКТОРА МУЗЕЯ

№	Ф.И.О.	Дата	Наименование
1	Алабин Петр Владимирович	1882 г. - 10.05.1896 г.	Самарский публичный музей
2	Федоров Николай Михайлович	Декабрь 1896 г. - октябрь 1900 г.	
3	Смирнов Александр Александрович	Октябрь - декабрь 1900 г., 1916 г. - февраль 1917 г. (?)	
4	Пермяков Сергей Ефимович	январь 1901 г. - февраль 1917 г. (1915 г. ?)	
5	Головкин Константин Павлович	февраль 1917 г. - сентябрь 1917 г.	Самарский городской публичный музей. Городской Александровский музей
6	Яковлев Федор Тимофеевич (до 18.1.1933 г. - управделами музея, до 7.5.1934 г. - бухгалтер)	1 октября 1917 г. - 3 июля 1919 г.	С 21 мая 1918 г. - Самарский городской музей. С марта 1919 г. - Самарский губернский музей.
	С.И. Гинзбург (с 3 июля 1919 г.), Комитет по заведыванию Самарским губернским музеем	Июль - сентябрь 1919 г.	
	Коллегия ГОНО по делам охраны памятников искусства и старины в составе К.П. Васильева, С.И. Гинзбурга и Л.В. Идлиса	2 ноября 1919 г. - 2 февраля 1921 г.	
7	Башкиров Алексей Степанович (председатель коллегии)	2 февраля 1921 г. - сентябрь 1922 г.	
8	Гольмстен Вера Владимировна	15 октября (сентябрь) 1922 г. - 20 сентября 1929 г.	Самарский губернский научный музей. С марта 1925 г. - Самарский государственный областной музей. С 14 мая 1928 г. по 20 октября 1929 г. - Средне-Волжский областной музей
9	Беркутов Николай Михайлович	20.09.1929 г. - 12.05.1931 г.	с 20 октября 1929 г. по 27 января 1935 г. - Средне-Волжский краевой музей краеведения
10	Малова Е.М.	12.05.1931 г. - 29.12.1931 г.	
11	Гаврилов И.А.	29.12.1931 г. - 11.12.1933 г.	
12	И.о. Смирнов В.	11.12.1933 г. - 30.12.1933 г.	
13	И.о. Авакумова П.И. (по совместительству)	30.12.1933 г. - 10.04.1934 г.	
14	Шапошников Г.П.	10.04.1934 г. - 11.05.1934 г.	

*Заведующие и директора музея*

15	И.о. Марков Владимир Иванович	12.05.1934 г. - 01.10.1934 г.	
16	Шатунов Иван Михайлович	01.10.1934 г. - 15.09.1935 г.	с 27 января 1935 г. по 5 декабря 1936 г. - Куйбышевский краевой музей краеведения
17	Мартиросов Гурген Амирханович С 16.8.1935 г. – зам. директора	15.09.1935 г. - 22.07.1937 г.	с 05 декабря 1936 г. по 25 января 1991 г. - Куйбышевский областной музей краеведения
18	Кузнецова Т.Ф.	26.07.1937 г. - 03.11.1937 г.	
19	Семенова П.	03.11.1937 г. - 11.02.1938 г.	
20	Ильичев Петр Семенович	11.02.1938 г. - 13.09.1939 г.	Куйбышевский краеведческий музей
21	И.о. Житлов В.	13.09.1939 г. - 09.10.1939 г.	
22	Чибирков Николай Иванович	04.09.1939 г. - 09.12.1941 г.	
23	Никифоров Алексей Григорьевич	09.12.1941 г. - 02.07.1949 г.	до 1941 г. - директор музея Революции с 04.7.1949 г. – дир. Обл. библ.,
24	Калинин Стефан Дмитриевич	02.07.1949 г. - 20.10.1950 г. (и.о., с 16 сент. – дир.)	
25	Виноградова Александра Владимировна (и.о., до этого – зам. по науке – с 5.7.1949)	20.10.1950 г. - 17.03.1951 г.	1951 г. – постановление Куйбышевского облисполкома о слиянии музея краеведения и музея Революции в Куйбышевский областной музей краеведения
26	Анпилогова М.Н.	17.03.1951 г. - 23.11.1957 г.	
27	И.о. Маркевич Н.И.	23.11.1957 г. - 16.01.1958 г.	
28	Суслин П.И.	16.01.1958 г. - 20.03.1958 г.	
29	Кручинина Анна Петровна	20.03.1958 г. - 14.05.1959 г.	
30	Сорокин Константин Леонтьевич	14.05.1959 г. - 31.07.1964 г.	
31	Лукашевич Екатерина Васильевна	31.07.1964 г. - 1971 г.	



32	Бурлин В. П.	Январь 1972 г. - 03.07.1973 г.	
33	Мажаев Федор Тимофеевич	01.08.1973 г.- 1982 г.	
34	Лабинский Владимир Г.	1982 г. - 27.11.1984 г.	
35	И.о. Грачев Луиджи Александрович	Февраль – июль 1985 г.	
36	Земскова Галина Ивановна	01.08.1985 г. - 28.02.1991 г.	с 25 января 1991 г. по 26 апреля 1993 г. - Самарский областной музей краеведения.
37	и.о. Широкова Виолетта Николаевна	28.02.1991 г. - 12.04.1991 г.	
38	Виноградов Анатолий Валентинович	12.04.1991 г. - 15.04.1993 г.	18 сентября 1992 г. музею было присвоено имя П.В. Алабина
39	Кузнецова Людмила Валентиновна	15.04.1993 г. -	С 26 апреля 1993 г. - Самарский областной краеведческий музей им. П.В. Алабина. С 1.7.1993 г. - Самарский областной историко- краеведческий музей им. П.В. Алабина

Список составил Д.А. Сташенков при участии Т.Ю. Конякиной