

## Погребение савроматского времени у с. Андреевка в Самарском Заволжье

В июне 1975 года отряд Средневожской археологической экспедиции исследовал два кургана Андреевского курганного могильника, расположенного на юго-западной окраине села Андреевка Богатовского района Самарской области на первой надпойменной террасе речки Лещевки, притока р. Самары. Данная статья посвящена публикации материалов погребения савроматского времени, обнаруженного в одном из этих курганов.

Могильник состоял из 20 курганов, в расположении которых не наблюдалось какого-либо видимого порядка. Размеры курганов различны: диаметр насыпей варьировал в пределах от 6 до 36 м. Несколько насыпей было частично разрушено во время строительства дороги с. Богатое — с. Максимовка.

Курган 1 имел диаметр 8 м и высоту 0,3 м. Насыпь кургана состояла из темно-серого гумусированного суглинка. В центре кургана в насыпи найдено несколько костей животных, в юго-западном секторе ближе к центру — бараний позвончик. Могильная яма под насыпью не обнаружена. Видимо, курган был кенотафом.

Курган 2 имел диаметр 36 м и высоту 0,8 от современной поверхности. Насыпь состояла из темно-серого гумусированного суглинка. На уровне погребенной почвы выявлен могильный выкид — желтовато-серый суглинок. После снятия насыпи и погребенной почвы на фоне материка прослеживалась кольцевая канавка овальной формы размерами 13,5 на 11,5 м. Ширина канавки 0,7—0,8 м. Глубина в материковой глине 0,35—0,4 м. В разрезе канавка имела полуовальную форму.

Могильная яма погребения 1 находилась почти в центре круглой площадки, окруженной канавкой. Могильная яма имела прямоугольную с закругленными углами форму. Ее размеры: длина 2 м, ширина 1,1 м, глубина 1,15 м от уровня поверхности материка. Могила была ориентирована строго по линии запад — восток. Стенки могилы вертикальные. На дне вдоль трех стенок: северной, западной и южной проходила канавка шириной 0,1—0,8 м, глубиной до 6 м. Заполнение могилы состояло из гумусированного суглинка темного цвета. В заполнении найдены разрозненные кости человеческого скелета: челюсть, ребра, позвонки, лопатка, берцовая кость, слегка окрашенная охрой. Видимо, погре-

бение подверглось ограблению. Погребение предположительно относится к ямной культуре.

Погребение 2 находилось к юго-востоку от центра кургана. Могильная яма имела подтрапецевидную форму. Ее размеры: длина 2,0 м, ширина 0,9 м, глубина 0,45—0,5 м от уровня поверхности материка. Она ориентирована не строго по линии запад — восток.

На дне ямы в вытянутом на спине положении головой на запад лежал скелет взрослого человека, предположительно женщины. Голова покоилась на правом боку. Руки сильно согнуты в локтях и раздвинуты. Ноги слегка согнуты в коленях.

На локте левой руки лежало бронзовое зеркало с ручкой (рис. 1, 1). Под ручкой зеркала находился алтарик овальной формы из зеленовато-серого камня (рис. 1, 6). Под зеркалом находились две бронзовые иглы (рис. 1, 5) и раковина, предназначенная, видимо, для хранения белил и румян, а также бронзовое колечко-амулет (рис. 1, 3). Слева от головы лежала галька продолговатой формы и мелкие кусочки красного вещества. На левой стороне груди найдена нашивная бляха из тонкого золотого листа с изображением горного козла. У правой ноги лежали ребра и позвонки молодого барана и железный нож (рис. 1, 4), между ног — баранья лопатка. На ребрах погребенной также лежали кости барана. Кроме того, бараньи позвонки обнаружены у правого плеча.

Зеркало представляло собой достаточно крупный диск с вертикальным бортиком и боковой ручкой (рис. 1, 1). Примыкающий к диску конец ручки был оформлен в виде полуовала. Ручка прямая, на ней — три продольных ребра. На конце ручки поперечный брусок, на котором помещена фигурка кошачьего хищника (пантеры? гепарда?). Подобные зеркала получили в литературе название «ольвийских», так как наибольшее количество их было найдено в некрополе Ольвии (Фармаковский, 1914. С. 26—27; Граков, 1947. С. 28).

Исследования В. М. Скудной показали, что такие зеркала были распространены на огромной территории от Венгрии до Южного Урала (Скудная, 1962. С. 24). Позже был опубликован ряд новых находок (Членова, 1983. С. 51—52; Фахрутдинов, 1983. С. 291—294). В. М. Скудная датировала подобные зеркала по ольвийским аналогам концом VI в. до н. э. (Скудная, 1962. С. 27).

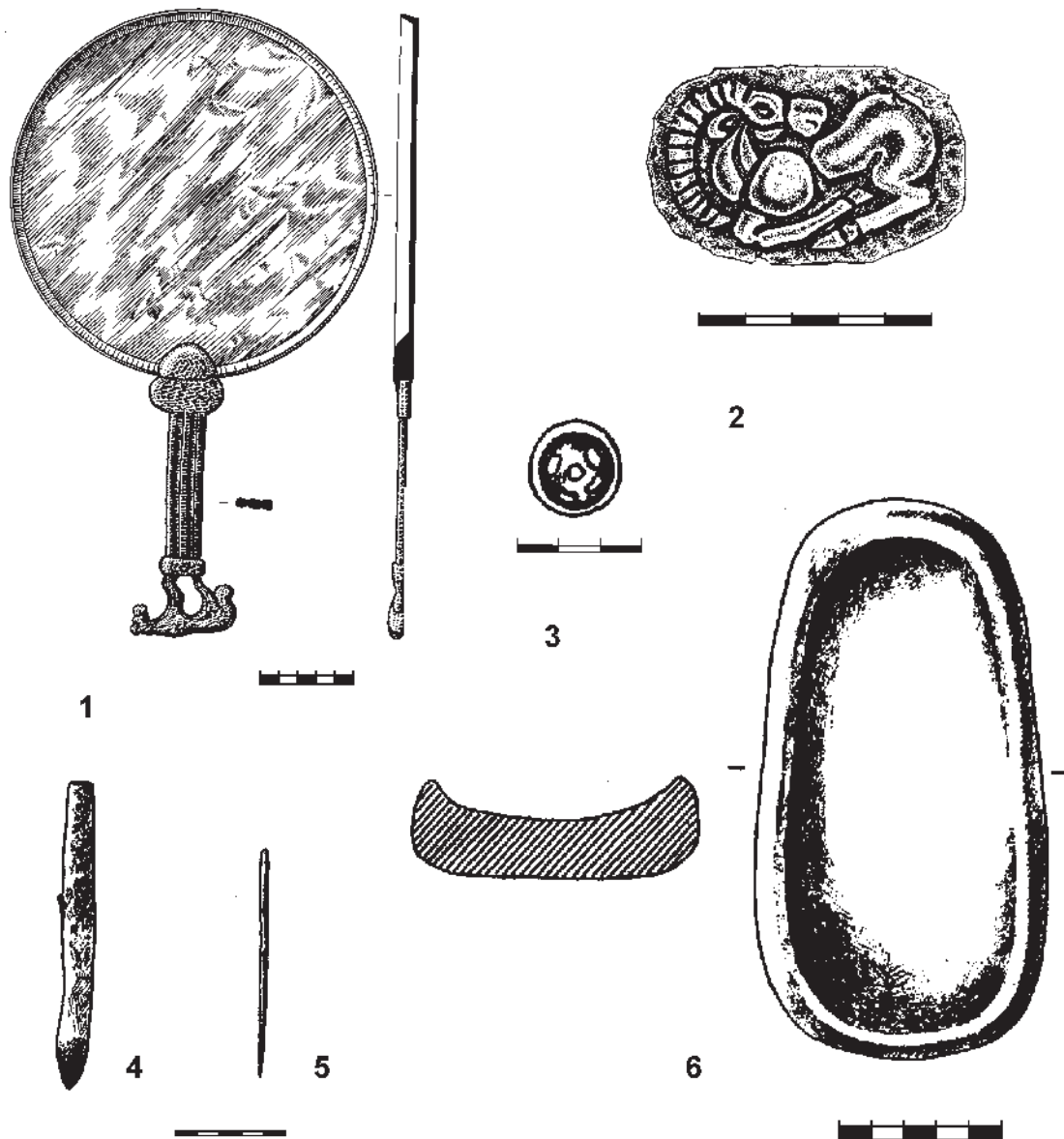


Рис. 1. Вещевой комплекс погребения 2 кургана 2 Андреевского курганного могильника.  
 1 – зеркало; 2 – нашивная бляха; 3 – колечко-амулет; 4 – нож; 5 – игла; 6 – алтарик.  
 1, 3, 5 – бронза; 2 – золото; 4 – железо; 6 – камень.

Т. М. Кузнецова в статье, посвященной классификации и хронологии зеркал из скифских памятников, датировала зеркала с ручкой, украшенной фигуркой кошачьего хищника, второй половиной VI в. до н. э. (Кузнецова, 1987. С. 43). В недавно вышедшей монографии, посвященной скифским зеркалам, Т. М. Кузнецова отнесла андреевское зеркало ко II классу, II отделу, I типу, 2 варианту и датировала его концом VI в. до н. э. (Кузнецова, 2002. С. 155).

Особый интерес представляет нашивная золотая бляха с изображением горного козла (рис. 1, 2). По стилистике и композиционному решению это изображение близко к памятникам искусства из раннескифских курганов Северного Причер-

номорья (Ильинская, 1965. С. 96. Рис. 8; Мелюкова, 1976. Рис. 2, 1). Мотив горного козла хорошо известен в раннескифском искусстве. Изображение горного козла – животного, отсутствующего в фауне Северного Причерноморья, в позе с поджатыми ногами и повернутой на спину головой с большими крутыми рогами, по мнению специалистов, принадлежит к числу мотивов переднеазиатского древневосточного происхождения. Этот мотив встречается в памятниках конца VI – начала V в. до н. э. (Ильинская, 1965. С. 96. Рис. 8; Мурзин, 1984. С. 17. Рис. 5, 5). Бронзовые колесики-амулеты часто встречаются в памятниках Южного Приуралья (Смирнов, 1964. С. 303. Рис. 11а, 8).

Андреевский жертвенник имеет аналогии в южноуральских и поволжских памятниках савроматского времени (Смирнов, 1964. С. 297. Рис. 5, 2а; Мошкова, 2000. С. 208). Кроме того, овалы нередко удлиненные песчанниковые блюда с бортиком и без ножек встречаются также в Европейской Скифии, в частности, в лесостепи, на Нижнем и Среднем Дону и в Центральном Предкавказье. Такие же простейшие алтарики известны в Восточном Приаралье, Прииртышье, Центральном Казахстане (Мошкова,

2000. С. 204–208. Рис. 1, 3, 10, 28; 2, 2, 4, 24, 25, 27, 29, 30, 3, 10, 13–15).

Таким образом, погребальный обряд и инвентарь погребения 2 из кургана 2 Андреевского могильника обычны для савроматских памятников Нижнего Поволжья и Приуралья. Находки вещей явно скифского происхождения (зеркало, золотая бляха-нашивка) свидетельствуют о тесных связях населения вышеупомянутых регионов со Скифией во второй половине VI века до н. э.

## Литература

- Граков Б., 1947.** Чи мала Ольвія торговельні зноси-ни з Поволжям і Приураллям в архаїчну та класичну епохи // Археологія. № 1. Київ.
- Ильинская В.А., 1965.** Некоторые мотивы раннескифского звериного стиля // СА. № 1.
- Кузнецова Т.М., 1987.** Зеркала из скифских памятников VI – III вв. до н. э. // СА. № 1.
- Кузнецова Т.М., 2002.** Зеркала Скифии VI – III века до н. э. Т. 1. М.
- Мелюкова А.И., 1976.** К вопросу о взаимосвязях скифского и фракийского искусства // Скифо-сибирский звериный стиль в искусстве народов Евразии. М.
- Мошкова М.Г., 2000.** Еще раз о каменных «жертвенниках» и «савроматской» археологической культуре // Скифы и сарматы в VII–III вв. до н. э.: палеоэкология, антропология, археология. М.
- Мурзин В.Ю., 1984.** Скифская архаика Северного Причерноморья. Киев.
- Скуднова В.М., 1962.** Скифские зеркала из архаического некрополя Ольвии // Тр. ГЭ. Т. VII. Л.
- Смирнов К.Ф., 1964.** Савроматы. М.
- Смирнов К.Ф., Попов С.А., 1972.** Савромато-сарматские курганы у с. Липовка Оренбургской области // Памятники Южного Приуралья и Западной Сибири савроматского времени // МИА. № 153.
- Фармаковский Б.В., 1914.** Архаический период на юге России // МАР. № 34.
- Фахрутдинов Р.Г., 1983.** Скифские зеркала бассейна Казанки // СА. № 1.
- Членова Н.Л., 1983.** Предыстория «торгового пути Геродота» (из Северного Причерноморья на Южный Урал) // СА. № 1.