

В.Н.Мышкин, В.А.Скарбовенко, А.А.Хохлов

КОЧЕВНИКИ САМАРСКОГО ПОВОЛЖЬЯ ВО ВТОРОЙ ПОЛОВИНЕ I ТЫСЯЧЕЛЕТИЯ ДО Н.Э.

В последние годы на территории степных районов Самарского Поволжья производилось исследование курганных могильников Гвардейцы I (раскопки В.Н.Мышкина, 1994 г.), Березки I (раскопки В.А.Скарбовенко, 1996-1997 гг.), Новоберезовского¹ (раскопки В.Н.Мышкина, 1998 г.) и Журавлиха I (раскопки П.Ф.Кузнецова², 1998 г.). В итоге были получены новые данные, которые, вместе с уже имеющимися материалами (Скарбовенко В.А. 1976; Мышкин В.Н., 1992; Мышкин В.Н., Скарбовенко В.А., 1996), представляют интерес с точки зрения исследования истории кочевого населения средневожских степей во второй половине I тыс. до н.э., а также проблем формирования, эволюции и распространения раннесарматской (прохоровской) культуры Волго-Уралья. Результаты исследования могильника Гвардейцы I опубликованы (Мышкин В.Н., Скарбовенко В.А., Хохлов А.А., 1999). Поэтому ниже приводится характеристика только трех памятников.

Могильник *Березки I* находится на водоразделе рек Самары и Чапаевки в Волжском районе. В могильнике исследованы четыре кургана раннего железного века, каждый из которых представлял собой единый погребальный комплекс. Под насыпью кургана I выявлена земляная конструкция в виде разомкнутого вала, огораживающего овальную площадку, в центре которой находилась широкая прямоугольная яма, ориентированная по оси ЗЮЗ-ВСВ. На дне этой ямы из глинистого строительного материала возведено объемное овальное в плане сооружение с крышкой, внешне напоминающее саркофаг, но без малейших признаков захоронения человеческих останков. Сооружение заполнено рыхлыми продуктами горения органического материала. К одной из его продольных стенок была пристроена деревянная двухъярусная конструкция, в каждом ярусе которой погребены мужчины. Погребенные ориентированы головами на ЗЮЗ. Над могилой сооружено деревянное перекрытие, вымощенное сверху кладкой из сырцового кирпича. Одновременно с центральным погребением I внутри валообразной конструкции, рядом с проходом, в простой грунтовой могиле, ориентированной по линии ВСВ-ЗЮЗ

¹ Работы по исследованию могильников Новоберезовский и Журавлиха I финансировались в рамках Федеральной Целевой Программы "Интеграция".

² Авторы выражают искреннюю признательность П.Ф.Кузнецову за возможность использовать неопубликованные материалы могильника Журавлиха I.

был захоронен мужчина 20-29 лет. Погребенный лежал вытянуто на спине головой на ВСВ. Сопровождавший инвентарь состоял из колчана, колчанного крючка, стрел, акинака (рис.1, 2), двух ножей, один из которых имел костяную рукоять, украшенную изображением головы хищника (рис.1, 4). По истечении некоторого времени был совершен обряд сожжения центральной конструкции и в это же время погребен еще один воин. Погребение 3 находилось в центре прохода через вал на погребальную площадку. Скелет погребенного мужчины 35-45 лет лежал вытянуто на спине головой на ЮЮЗ и также сопровождался мечом, колчаном, стрелами (рис.1, 3), бронзовым двудырчатым псалием, украшенным зооморфными изображениями. После этого был возведен курган, причем удалось зафиксировать его последующую досыпку после совершения еще одного обряда, материальными остатками которого можно считать устроенную на вершине первичной насыпи площадку, вымощенную сырцовым кирпичом и обожженную огнем. Курган 2 содержал два синхронных погребения, которые совершены в простых прямоугольных ямах, ориентированных по линии СВ-ЮЗ. В одной из них погребен мужчина 20-25 лет, в другой — подросток 13-14 лет (возможно, девочка). Оба погребенных лежали вытянуто на спине и были ориентированы головами в южном направлении. В ограбленном мужском погребении обнаружены наконечники стрел, в захоронении подростка — части туши овцы. Могила перекрывала конструкция из дерева и минерального материала, которая после сооружения была обожжена. Курган 3 содержал единственное захоронение, совершенное в могильной яме дромосного типа. В могиле погребены двое мужчин — один в возрасте 30-40 лет, другой в возрасте 55-65 лет. Оба костяка лежали по диагонали погребальной камеры головами на ЮЗ. Сохранившийся после ограбления инвентарь составляли меч и наконечники стрел. После совершения захоронения устье дромоса было заложено кладкой из сырцового кирпича в несколько слоев, а сама камера перекрыта деревянными плахами и кладкой из таких же сырцовых кирпичей. Перед возведением насыпи на поверхности кладки над погребальной камерой разводился огонь.

Курган 5 содержал одно погребение, совершенное в мавзолее, возведенном с использованием сырцового кирпича и окруженном по периметру четырехугольным фигурным рвом. Основу стен мавзолея составляла валообразная земляная конструкция, на которую опиралась плоская кровля — кладка из сырцового кирпича, уложенная на деревянный помост, покоившийся на радиально расходящихся от центра к стенам деревянных балках. Пол мавзолея был выложен кирпичной кладкой, оштукатурен и покрыт орнаментом, вдавленным в глиняную штукатурку. Под полом мавзолея проложен воздуш-

ный канал, над которым устроены сквозные люки–колодцы, окружавшие по периметру могильную яму. Могильная яма, выкопанная в полу мавзолея, принадлежит к типу дромосных, причем наклонный дромос вел внутрь мавзолея непосредственно с его крыши, в которой для этой цели было устроено специальное входное отверстие. Устье дромоса заложено слоями пахсы, а погребальная камера перекрыта деревянными жердями. Погребение ограблено. Непотревоженными сохранились кости ног одного погребенного, который лежал вытянуто на спине, головой на юг. Из вещей обнаружены наконечник стрелы, костяная ворворка, железный нож, костяная пластина с орнаментом, боевой пояс, набранный из бронзовых пластин, каменный алтарь (рис. 1, 1), коробка с дробленой раковинной, комок красной краски, серебряная серьга, стеклянный флакон–бальзамарий, бусы, золотая обкладка деревянного сосуда, круглодонный сосудик. Спустя какое-то время после сооружения мавзолей сожгли и над его остатками возвели курган.

Новоберезовский могильник находился в 7 км от могильника Березки I на водоразделе рек Самары и Чапаевки. Насыпь и погребение исследованного кургана 2 разрушены. Захоронение совершено в могиле неправильной овальной формы, ориентированной по линии З-В. Могильное заполнение было насыщено древесными углями и, возможно, продуктами горения торфа, а также кусками обожженной глины. В заполнении центральной части ямы обнаружены обожженные глиняные блоки, которые располагались довольно компактно и образовывали нечто вроде прямоугольной или квадратной глиняной оградки. Не исключено, впрочем, что они являлись остатками надмогильного сооружения. Глина по составу идентична материалу, из которого сооружались конструкции в могильнике Березки I. Преимущественно внутри этих блоков и вокруг них на разной глубине были обнаружены кости человеческого скелета, включая обожженные фрагменты черепа, а также фрагменты трех глиняных сосудов. Особенности погребального обряда и облик керамики позволяют предположить, что курган был сооружен в савроматское время.

Сопоставление датировок отдельных категорий погребального инвентаря, в частности наборов наконечников стрел, мечей, каменного жертвенника, воинского наборного пояса, псаля, украшений указывают, что наиболее вероятной датой курганов могильника Березки I является V в. до н.э. Можно предположить, что курган 2 Новоберезовского могильника синхронен этим курганам. Оба памятника по некоторым характеристикам совершавшихся обрядовых действий близки памятникам восточных районов южноуральских степей и, в какой-то степени, приаральского региона. Укажем в качестве наи-

более близких комплексов погребение 2 в кургане 2 могильника Мечет-Сай (Смирнов К.Ф., 1975, с.78-84), курган 2 могильника Покровка II (Моргунова Н.Л., Трунаева Т.Н., 1993), курган 1 могильника Сынтас (Кадырбаев М.К., Курманкулов Ж.К., 1976, с.140-149), курган 2 Обручевского могильника (Гаврилюк А.Г., Таиров А.Д., 1993), курган Темир (Зданович Г.Б., Хабдулина М.К., 1986), курганы могильника Биш-Уба (Агеев Б.Б, Сунгатов Ф.А., Вильданов А.А., 1998) и Филипповского могильника (Пшеничник А.Х., 1989).

Особенностью могильника Березки I является использование сырцового кирпича и пахсы при сооружении внутримогильных и надмогильных конструкций. Южноуральские кочевники применяли глинистый материал для обмазки дна могильной ямы (Моргунова Н.Л., Трунаева Т.Н., 1993, с.16), погребенной почвы вокруг могилы (Кадырбаев М.К., Курманкулов Ж.К., 1976, с.143), сооружения или облицовки валообразных конструкций в курганах (Моргунова Н.Л., Трунаева Т.Н., 1993, с.15; Веддер Дж. и др., 1993, с.24; Гаврилюк А.Г., Таиров А.Д., 1993, с.57; Зданович Г.Б., Хабдулина М.К., 1986, с.47). Однако все полые надмогильные конструкции южноуральских курганов этого времени сооружены из дерева. Сведения об использовании сырцового кирпича в публикациях отсутствуют. Интересующая нас особенность погребальных сооружений могильника Березки I могла появиться в результате влияния среднеазиатского или переднеазиатского очагов цивилизации. Восточное происхождение группы кочевников, оставивших могильник Березки I подтверждается тем, что предметы материальной культуры, а также образцы звериного стиля, обнаруженные в рассматриваемом памятнике, имеют близкие аналогии среди древностей Южного Приуралья.

Для людей, погребенных в курганах могильника Березки I, характерно единство краниологического типа и остеометрических характеристик. Это свидетельствует о возможной принадлежности умерших к одной популяции. Шесть из семи погребенных были мужчинами с чрезвычайно развитой мускулатурой, что говорит о деятельности, связанной со значительными физическими нагрузками. Если учесть характер погребального инвентаря, а это, главным образом, вооружение, то вполне очевидной становится принадлежность умерших к структуре, специализировавшейся на военном деле.

Изложенное выше позволяет утверждать, что в V в. до н.э. воинская группа, оставившая курганный могильник Березки I, продвинулась в Самарское Заволжье из восточных районов южноуральских степей. Можно предположить, что продвижение этого отряда являлось частью достаточно масштабной акции. На водоразделе рек Самары и Чапаевки в настоящее время выявлено не менее четырех курганных могильников, в которых фиксируются при-

знаки обожженных погребальных конструкций из минерального материала. Кроме того, следует упомянуть курган 9 Новопавловского могильника, который датирован V в. до н.э. В погребении этого кургана, помимо бронзовых наконечников стрел, был обнаружен глиняный сосуд (Мышкин В.Н., Скарбовенко В.А., 1996, с.198, 215, рис.3, 1), близкими аналогиями которому в пределах урало-поволжских степей являются сосуды из кургана 2 Аландской I группы и из воинского погребения 1 кургана 5 Аландской III группы (Мошкова М.Г., 1972, с.53, рис.2, 7, с.61, рис.5, 3).

В могильнике Березки I зафиксировано сосуществование черт, присутствующих в савроматской культуре (широтная ориентировка могильных ям и погребенных, акинаки с бабочковидным перекрестьем, каменный алтарь, изображения, выполненные в зверином стиле, некоторые типы массивных наконечников стрел, среди которых встречаются весьма архаические экземпляры с листовидной головкой и шипом в основании) с чертами, которые станут доминирующими в раннесарматской культуре (южная ориентировка погребенных, дромосная конструкция могильных ям, ритуальный сосудик из погребения в кургане 5). Таким образом, первоначальное распространение элементов, характерных для прохоровской (раннесарматской) культуры в степях Самарского Заволжья происходило в результате продвижения военных групп кочевников.

Вслед за этими группами в IV в. до н.э. в средневожских степях появилось население, оставившее раннепрохоровские памятники приуральского облика, в том числе с характерной круглодонной тальковой посудой (Мышкин В.Н., Скарбовенко В.А., 1996). Интересно, что в могильнике Гвардейцы I выявлены погребения IV в. до н.э. (к.25, п.1, 3), имеющие вполне савроматский облик (Мышкин В.Н., Скарбовенко В.А., Хохлов А.А., 1999, с.147-149, рис.3, 5, 6-16). Данное обстоятельство позволяет предположить, что в это время на территории Самарского Поволжья сосуществовали группы населения, одни из которых являлись носителями "савроматских" культурных традиций, другие — прохоровских.

Анализ антропологических материалов из могильников Березки I и Гвардейцы I позволяет выделить два краниологических комплекса. Один из них — европеоидный тип, умеренно гиперморфный, брахикранный, со слабо профилированным по горизонтали лицом и хорошо выступающим носом (Березки I, к.1, п.2; Гвардейцы I, к.25, п.1). К данному типу относится также череп из раннесарматского погребения могильника Гвардейцы I (к.31, п.1), "узкая" дата которого не определена. В этом же могильнике (к.25, скелет из п.2) представлен еще один антропологический тип — мезоморфный, умеренно

долихокранный с умеренно уплощенным на верхнеглазничном уровне лицом и слабо выступающим носом, видимо, "уралоидный".

Могильник *Журавлиха I* расположен на первой надпойменной террасе р. Большой Иргиз в Большеглушицком районе. Исследованный курган 1 в настоящее время является единственным памятником Самарского Заволжья, содержащим большое количество раннесарматских погребений. Первоначальная насыпь кургана сооружена в эпоху бронзы. Одно погребение, вероятно, относится к савроматскому времени. Раннесарматский период представлен 14 погребениями. Первоначально, судя по планиграфии, могли быть совершены три погребения (№№13, 14, 17). Вокруг них по кругу располагались еще 7 захоронений (№№4, 6, 7, 10, 11, 12, 18). Возможно, после совершения данных захоронений производилась досыпка кургана. Скорее всего, уже с нового уровня впущены два детских погребения (№№1, 2) и одно мужское (№3). Стратиграфическая позиция одного погребения (№9) осталась неясной. Захоронения совершены в простых прямоугольных или подбойно-катакомбных могилах. Умершие погребались, в основном, вытянуто на спине головой в южном направлении. Погребальный инвентарь составляли мечи с серповидным навершием и прямым перекрестьем, наконечники копья и дротика, бронзовые и костяные втульчатые, а также железные черешковые наконечники стрел, железные пряжки, оселок, круглодонная и плоскодонная лепная посуда, гончарный сосуд, стеклянные и гешировые бусы, обломок бронзового зеркала и некоторые другие предметы. Погребения совершены, видимо, единым коллективом в течение не очень продолжительного промежутка времени.

Центральные захоронения могут быть датированы временем в пределах III в. до н.э. Дату погребения 13 определяет сочетание костяных (треугольного и четырехгранного) наконечников стрел, неизвестных в памятниках II-I вв. до н.э. (Клепиков В.М., 1998, с.15), гешировых цилиндрических бус, относящихся в большинстве своем к I-III векам, но появившихся уже в III в. до н.э. (Алексеева Е.М., 1978, с.14), округлых пропорциональных и поперечно сжатых стеклянных бус с внутренней позолотой, бытовавших продолжительное время, но наиболее характерных для эпохи эллинизма (Алексеева Е.М., 1978, с.29). Погребение 17 представляется возможным датировать III в. до н.э. благодаря наличию двух костяных пулевидных наконечников стрел, не встречающихся позднее III в. до н.э. (Клепиков В.М., 1998, с.15), четырех бронзовых наконечников стрел, которые встречаются во II-I в. до н.э. лишь в единичных случаях (Клепиков В.М., Скрипкин А.С., 1997, с.32; Зуев В.Ю., 1998, с.149), кинжала с серповидным навершием и прямым перекрестьем,

так этот тип мечей появился не ранее рубежа IV–III вв. до н.э. (Клепиков В.М., 1998, с.9), бусины из синего стекла с тремя глазками из сине-бело-желтого прутика, относящейся к типу, время существования которого – III–I вв. до н.э. (Алексеева Е.М., 1975, с.62). Ограбленное погребение 14, в котором обнаружены четыре бронзовых втульчатых наконечника, возможно, является самым ранним раннесарматским комплексом этого кургана, так как находится в самом центре кольца, образованного другими могилами.

Периферийные могилы содержали вещи, позволяющие датировать эти комплексы временем в пределах III–I вв. до н.э. Уточнить их дату позволяет керамика, обнаруженная в двух наиболее поздних, судя по стратиграфическим наблюдениям, погребениях кургана. Один сосуд из погребения 2 имел в качестве примеси крупную тальковую дресву, а в глине двух сосудов из погребения 1 зафиксирован шамот с примесью талька¹, что означает вторичное использование посуды с этой примесью. К III в. до н.э. круглодонная тальковая посуда практически исчезает из состава погребального инвентаря кочевников (Железчиков Б.Ф., 1997, с.39), а примесь талька в тесте сосудов позволяет датировать раннесарматские погребения IV–III вв. до н.э. (Клепиков В.М., 1998, с.10). Поэтому вторичное использование тальковой керамики населением, оставившим рассматриваемый курган, представляется возможным только в III в. до н.э. и, может быть, в первой половине II в. до н.э. Таким образом, учитывая дату центральных и наиболее поздних периферийных погребений, можно предположить, что время функционирования кургана в раннесарматское время приходится на III в. до н.э. – первую половину II в. до н.э.

Раннесарматские комплексы кургана 1 могильника Журавлиха I следует рассматривать как синхронные погребению 5 кургана 2 Тамбовского II могильника² (Мышкин В.Н., Скарбовенко В.А., 1996, с.204–205, 220–221). Можно выделить два краниологических комплекса у сарматов, оставивших эти памятники. Первый – европеоидный, мезоморфный, долихо-мезокранный, с хорошо профилированным лицом (Журавлиха I, 1/12, 1/14, Тамбовский II, 2/5), второй – переходный (Журавлиха I, 1/3, 1/13) между первым и “уралоидным” типом, представленным костяком из погребения 2 кургана 25 могильника Гвардейцы I. В антропологическом отношении люди, оставившие погребения могильников Журавлиха I и Тамбовский II, значительно отличаются

¹ Определение сотрудника археологической лаборатории СамГПУ Н.В.Ивановой.

² К сожалению, данный комплекс был опубликован под неверным номером 6, в отчете о раскопках это погребение фигурирует по номером 5.

ся от кочевников, чьи захоронения обнаружены в могильниках Березки I и Гвардейцы I.

В облике собственно раннесарматских (прохоровских) памятников Самарского Поволжья, занимающих различные хронологические позиции, фиксируются не только сходные элементы, но и определенные различия. Изменения в культуре скотоводческих групп, занимавших степи Самарского Заволжья, совпадают с направленностью культурных трансформаций, происходивших в обществе кочевников Волго-Уралья в раннесарматское время (Железчиков Б.Ф., Скрипкин А.А., 1997, с.213-214).

В специальных работах последнего времени представлены различные точки зрения на суть культурно-исторических процессов второй половины I тыс. до н.э. Полярными являются представления об эволюционном, в основном, изменении культуры кочевников (см., например, Железчиков Б.Ф., 1997, с.38-40; Таиров А.Д., 1998) и гипотеза о существовании двух культур, отделенных друг от друга значительным промежутком времени и появившихся в степях Волго-Уралья в результате миграции кочевых племен с востока (Зуев В.Ю., 1998, с.148-149; 1998а, с.50).

Представляется необходимым обратить внимание на один из аспектов данной проблемы, а именно на возможность изменения погребальной обрядности кочевников Южного Приуралья в связи с трансформацией их социальной структуры.

Есть основания полагать, что в конце VI-V в. до н.э. на территории южноуральских степей сложилось крупное объединение кочевников с иерархической структурой (Таиров А.Д., 1998, с.88). Значительная степень социальной дифференциации этого общества находила отражение в системе погребальной обрядности (Мышкин В.Н., 1993, с.16). В результате стало возможным появление Филипповского могильника, включавшего "царский" курган, который А.Х.Пшеничнюк, исследовавший памятник, датировал самым началом IV в. до н.э. (Пшеничнюк А.Х., 1989, с.14). В основе формирования этого объединения лежали относительно благоприятные природно-климатические условия (Демкин В.А., 1997, с.186), увеличение численности кочевого населения (Пшеничнюк А.Х., 1983, с.127), подразумевающее рост поголовья выпасаемого скота и делающее необходимым освоение значительных степных пространств, налаженные торгово-обменные отношения с ремесленными центрами (Смирнов К.Ф., 1975, с.155; Таиров А.Д., 1995, с.28-29) а также, возможно, превращение некоторых оседлых групп населения в данников (Мошкова М.Г., 1989, с.206). Среди социальных институтов, обеспечивающих территориальную экспансию, упорядоченное использование паст-

бищ, контроль над торговыми путями и отношения данничества, следует назвать воинские группы, подобные тем, которые оставили могильник Березки I. Данные, полученные в результате исследования этого памятника, позволяют вернуться к определению той социальной среды, в которой получили первоначальное распространение некоторые элементы будущей прохоровской культуры. В ряде работ отмечено, что в конце VI-V в. до н.э. военно-жреческая "знать" кочевников Южного Приуралья начала использовать некоторые обрядовые элементы (погребение умерших головой в южном направлении, захоронение в дромосных ямах и т.д.) для обозначения своего элитарного статуса (Таиров А.Д., Гаврилюк А.Г., 1988, с.143-145; Таиров А.Д., 1998, с.88). Действительно, такой процесс затронул определенную часть социальной элиты южноуральских кочевников, но был связан не только с этим слоем общества. Распространение некоторых обрядовых элементов происходило также в результате оформления субкультуры групп, связанных с выполнением воинских функций, но имевших не столь высокий социальный статус. Это предположение подтверждает корреляция наличия оружия в погребениях и южной ориентировки погребенных в "савроматских" памятниках Южного Приуралья. У абсолютного большинства погребенных, ориентированных в южном направлении, инвентарь включал предметы вооружения. Такие группы, осваивая новые территории, могли становиться ядром, вокруг которого происходило формирование новых кочевнических социумов.

Характерные для социальной элиты и воинов элементы погребальной обрядности уже в савроматское время начинали перениматься другими группами населения. Многие элементы при этом неизбежно должны были трансформироваться в соответствии с возможностями тех групп, которые их перенимали. В частности, начали распространяться некоторые типы подбойнокатакомбных могил, генетически связанные с дромосными гробницами (Смирнов К.Ф., 1964, с.84; 1978, с.64; Мошкова М.Г., 1972а, с.41), которые являлись усыпальницами представителей социальной элиты. В данном случае мы имеем дело не только с эволюцией идеи сооружения ям с выделенными погребальными камерами, но и с вариативностью способов ее реализации при похоронах людей, имевших разный социальный статус.

Памятники III-I вв. до н.э. фиксируют изменения погребальной обрядности кочевников и, прежде всего, тех ее элементов, которые связаны с координацией действий значительного количества людей, использованием в обряде большого количества материальных ценностей. Следует отметить прекращение традиции сооружения сложных надмогильных, подкурганых и околкурганых конструкций, больших квадратных и дромосных могил, исполь-

зования большого количества животных для совершения тризны и жертвоприношений, уменьшение количества случаев помещения в могилы частей лошадиной туши или целой туши овцы. Широкое распространение получает обычай совершать большое количество захоронений в одном кургане, а также впускать погребения в курганы предшествующего времени (Железчиков Б.Ф., Скрипкин А.С., 1997, с.213-214).

Можно предположить, что эти изменения были обусловлены распадом существовавшего объединения южноуральских кочевников в конце IV — III в. до н.э., который сопровождался упрощением социальной структуры. Проявления деструктивного периода, судя по изложенным в специальной литературе данным, могли иметь разный характер. Скотоводческие группы начали концентрироваться в непосредственной близости от значительных водоемов или на границе степи и лесостепи (см.: Железчиков Б.Ф., 1997, с.40-41; Пшеничнюк А.Х., 1983, с.130). В Южном Приуралье уменьшилось количество населения (Пшеничнюк А.Х., 1983, с.130), что являлось результатом миграции кочевников, в том числе какой-то части социальной элиты и воинских контингентов за пределы региона (см., например: Клепиков В.М., Скрипкин А.С., 1997, с.28-33, 38; Мошкова М.Г., 1997, с.72-74). Эти передвижения осуществлялись, видимо, не только с целью захвата новых пастбищных угодий, но и для обеспечения благоприятных социально-экономических условий существования вблизи земледельческих и ремесленно-торговых центров. Реализация этих устремлений может быть проиллюстрирована на примере "парнов", захвативших Парфию и Гирканию в III в. до н.э (Мандельштам А.М., Горбунова Н.Г., 1992, с.14).

Представляется, что факторы, которые могли оказать негативное влияние на общество кочевников, должны стать предметом специального обсуждения. Возможно, сказывалось наступление периода, более аридного по сравнению с савроматским временем (Иванов И.В., 1994, с.86; Демкин В.А., 1997, с.186). Нельзя исключать пастбищной дигрессии в результате перевыпаса скота, возможность чего сугубо предварительно отмечена в специальной литературе (Хохлова О.С., Хохлов А.А., Гольева А.А., 1999, с.224). В конце IV в. до н.э. произошло изменение в худшую сторону внешних политических и экономических условий. Прежде всего, это греко-македонское завоевание Средней Азии и подавление восстания Спитамена. Весьма показательно, например, что в результате военных действий были разрушены практически все города Согдианы (Шахермайр Ф., 1986, с.209). Вероятно, менее ощутимыми, но все-таки значимыми, если вспомнить "торговый путь Геродота", для населения южноуральских степей могли стать кризисы, разразившиеся в кон-

це IV-III вв. до н.э. в греческих государствах Северного Причерноморья (Шелов Д.Б., Цветаева Г.А., 1984, с.11-12, 14).

ЛИТЕРАТУРА

Агеев Б.Б., Сунгатов Ф.А., Вильданов А.А., 1998. Могильник Биш-Уба I // Уфимский археологический вестник. Вып.1. Уфа.

Алексеева Е.М., 1975. Античные бусы Северного Причерноморья // САИ. Г1-12.

Алексеева Е.М., 1978. Античные бусы Северного Причерноморья // САИ. Г1-12.

Веддер Дж., Егоров В., Моргунова Н., Яблонский Л., 1993. Раскопки могильников Покровка 2 и Покровка 8 в 1992 году // Курганы левобережного Илека. Вып.1. М.

Гаврилюк А.Г., Таиров А.Д., 1993. Курганы у с.Обручевка в Южном Зауралье // Кочевники урало-казахстанских степей. Екатеринбург.

Демкин В.А., 1997. Палеопочвоведение и археология. Пушино.

Железчиков Б.Ф., 1997. Ранние кочевники Южного Приуралья и Нижнего Поволжья в VI-II вв. до н.э. Научный доклад, представленный в качестве дис. ... докт. ист. наук. М.

Железчиков Б.Ф., Скрипкин А.А., 1997. Заключительные замечания // Статистическая обработка погребальных памятников Азиатской Сарматии. Вып. II: Раннесарматская культура (IV-I вв. до н.э.). М.

Зданович Г.Б., Хабдулина М.К., 1986. Курган Темир // Ранний железный век и средневековье Урало-Иртышского междуречья. Челябинск.

Зуев В.Ю., 1998. К истории сарматской паноплии. Мечи и кинжалы прохоровского типа // Военная археология. Оружие и военное дело в исторической и социальной перспективе. Материалы международной конференции. СПб.

Зуев В.Ю., 1998а. Периодизация археологических памятников центральной части евразийского пояса степей I тысячелетия до н.э. (по материалам Южного Приуралья) // Скифы. Хазары. Славяне. Древняя Русь. Тезисы докладов. СПб.

Иванов И.В., 1994. Место сарматской эпохи в системе ландшафтно-климатических изменений голоцена // Проблемы истории и культуры сарматов. Тез. докл. междунар. конф. Волгоград.

Кадырбаев М.К., Курманкулов Ж.К., 1976. Захоронения воинов савроматского времени на левобережье р.Илек // Прошлое Казахстана по археологическим источникам. Алма-Ата.

Клепиков В.М., Скрипкин А.С., 1997. Ранние сарматы в контексте исторических событий Восточной Европы // Сарматы и Скифия. Сборник научных докладов III международной конференции "Проблемы сарматской археологии и истории". Донские древности. Вып.5. Азов.

Клепиков В.М., 1998. Сарматы IV-III вв. до н.э. в Заволжье и Волго-Донском междуречье. Автореф. дис. ... канд. ист. наук. Волгоград.

Мандельштам А.М., Горбунова Н.Г., 1992. Общие сведения о ранних кочевниках Средней Азии и их группировках // Археология СССР. Степная полоса Азиатской части СССР в скифо-сарматское время. М.

Моргунова Н.Л., Трунаева Т.Н., 1993. Раскопки кургана 2 могильника Покровка 2 в 1991 году // Курганы левобережного Илека. Вып.1. М.

Мошкова М.Г. 1972. Савроматские памятники северо-восточного Оренбуржья // МИА. 153.

Мошкова М.Г. 1972а. Сарматские погребения Новокумакского могильника близ г. Орска // МИА. 153.

Мошкова М.Г., 1989. Хозяйство, общественные отношения, связи сарматов с окружающим миром // Археология СССР. Степи европейской части СССР в скифо-сарматское время. М.

Мошкова М.Г., 1997. Проблема миграций в сарматской археологии и работах К.Ф.Смирнова // Сарматы и Скифия. Сборник научных докладов III международной конференции "Проблемы сарматской археологии и истории". Донские древности. Вып.5. Азов.

Мышкин В.Н., 1992. Сарматские погребения Виловатовского курганного могильника в Куйбышевской области // Проблемы хронологии сарматской культуры. Саратов.

Мышкин В.Н., 1993. Погребальный обряд кочевников Южного Приуралья VI-IV вв. до н.э. как исторический источник. Автореф. дис. ... канд. ист. наук. М.

Мышкин В.Н., Скарбовенко В.А., 1996. Савроматские и раннесарматские памятники Самарского Заволжья // Краеведческие записки. Вып. VIII. Самара.

Мышкин В.Н., Скарбовенко В.А., Хохлов А.А., 1999. Сарматские курганы у с.Гвардейцы // Археологические памятники Оренбуржья. Оренбург.

Пшеничнюк А.Х., 1983. Культура ранних кочевников Южного Урала. М.

- Пшеничниук А.Х., 1989. Раскопки "царского" кургана на Южном Урале. Препринт доклада. Уфа.
- Скарбовенко В.А. 1976. Сарматские погребения у с.Утевка // Очерки истории и культуры Поволжья. Куйбышев.
- Смирнов К.Ф., 1964. Савроматы. М.
- Смирнов К.Ф., 1975. Сарматы на Илеке. М.
- Смиров К.Ф., 1978. Дромосные могилы ранних кочевников Южного Приуралья и вопрос о происхождении сарматских катакомб // Вопросы древней и средневековой археологии Восточной Европы. М.
- Таиров А.Д., Гаврилюк А.Г., 1988. К вопросу о формировании раннесарматской (прохоровской) культуры // Проблемы археологии урало-казахстанских степей. Челябинск.
- Таиров А.Д., 1995. Торговые коммуникации в западной части Урало-Иртышского междуречья. Препринт. Челябинск.
- Таиров А.Д., 1998. Генезис раннесарматской культуры Южного Урала // Археологические памятники Оренбуржья. Вып.II. Оренбург.
- Хохлова О.С., Хохлов А.А., Гольева А.А., 1999. Использование методов палеопочвоведения при изучении курганных могильников Илекской экспедицией на юге Оренбургской области // Археологические памятники Оренбуржья. Вып.III. Оренбург.
- Шахермайр Ф., 1986. Александр Македонский. М.
- Шелов Д.Б., Цветаева Г.А., 1984. История античных государств Северного Причерноморья // Археология СССР. Античные государства Северного Причерноморья. М.

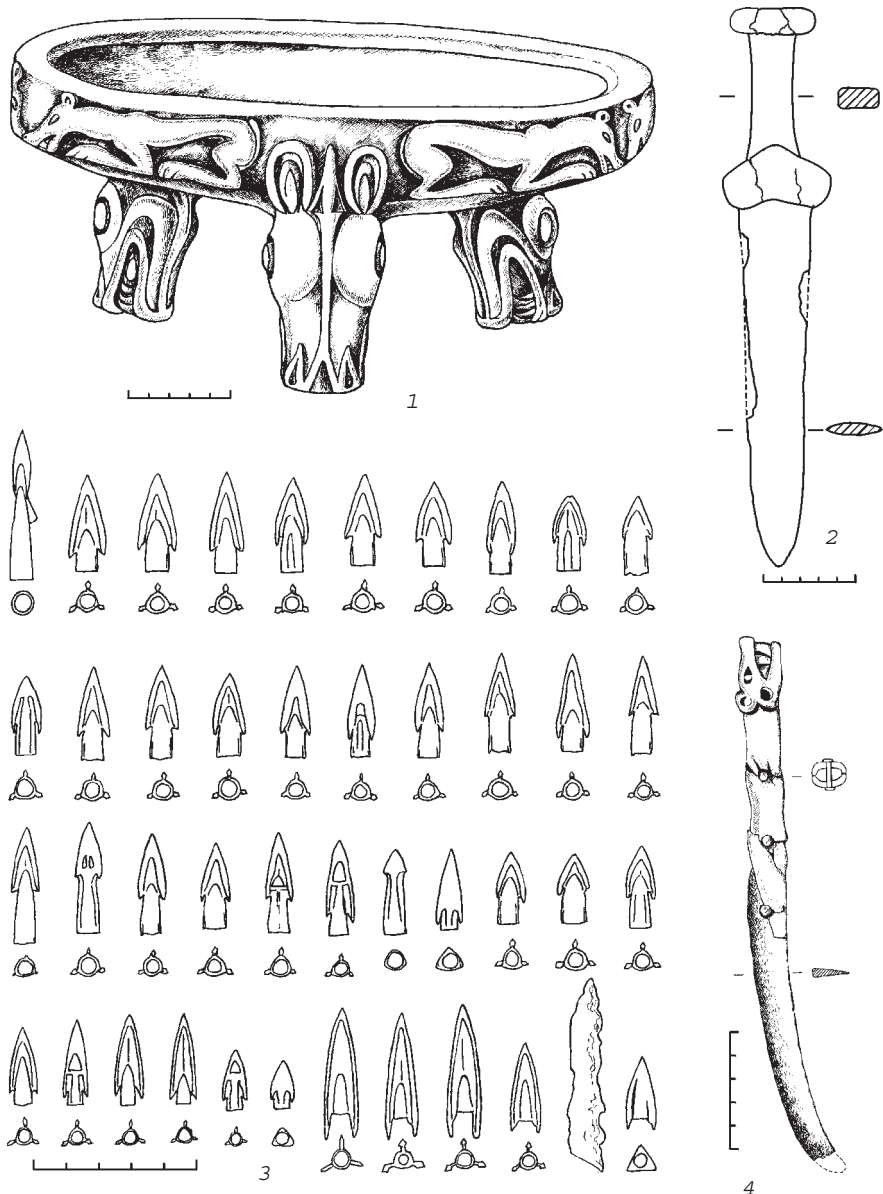


Рис.1. Вещи из курганов могильника Березки I.

1 - каменный алтарь из кургана 5; 2 - акинак из погребения 2 кургана 1; 3 - наконечники стрел из погребения 3 кургана 1; 4 - нож из погребения 2 кургана 1.