

И.Н. Лазарева

## ЗАБОТА О НАРОДНОМ ЗДРАВЬИ

(НА ПРИМЕРЕ ИСТОРИИ САМАРСКОЙ ГУБЕРНСКОЙ ЗЕМСКОЙ БОЛЬНИЦЫ)

Преобразования, проведенные в 1860-1870-х гг. во время царствования императора Александра II, последовавшие за падением крепостного права, не случайно открываются земской реформой. Она представляла собой своего рода пробный шар в реформаторской деятельности правительства. «Положение о губернских и уездных земских учреждениях» от 1 января 1864 г. создало на местах распорядительные выборные органы – земские собрания и исполнительные органы – земские управы.

Функции земств заключались в том, что им вверялось заведование «местными нуждами и пользами». Среди них исключительно большую роль играла организация медицинского обслуживания местного населения. Причем именно это направление работы было первым среди «польз и нужд», на которое обратили свое внимание местные общественные деятели. В большинстве земств в рассматриваемый период траты на медицину занимали первые строчки в расходных частях бюджетов.

До появления земской медицины самих крестьян почти никто и никогда не лечил, за исключением малограмотных знахарей и немногочисленных помещиков-филантропов. В начале второй половины XIX столетия (1851 г.) в Самарской губернии проживало 1 320 000 человек. Состояние медицинских учреждений в Самаре до введения земства описал П.В. Алабин: «В 1851 году, при возведении Самары в звание губернского города, врачебная часть в ней имела весьма малое развитие. В городе была удельная больница (лечившая в продолжение 1851 года 218 больных), при одном враче, небольшая городская больница, городской и уездный врачи»<sup>1</sup>.

После образования губернии 21 апреля 1851 г. начала свою работу Врачебная Управа. Городская больница поступила в ведение Приказа общественного призрения, открытого 28 апреля 1851 г., и с ней, помещённой в наёмном доме, открыто 56 кроватей<sup>2</sup>. В следующем году больница была расширена до 100 кроватей; в городе открылась вольная аптека и учреждён Комитет общественного здоровья.

В 1865 г. в Самарской губернии, как и на территории всей Российской империи, были созданы губернские правления, в состав которых входили в числе других и врачебные отделения<sup>3</sup>. Хотя земства как органы общественного самоуправления имели определенную самостоятельность от властей, земские медицинские учреждения находились под двойным контролем – органов местного самоуправления и врачебных отделений. Со стороны земств контроль и финансирование лечебных заведений осуществляли ежегодные собрания гласных, а повседневное управление ими – земские управы.

Медицинское обслуживание населения было организовано земством на основе участковой системы. Количество участков со времени организации земств постоянно росло, что повышало уровень медицинского обслуживания населения.

Что касается финансирования медицины, то в земствах оно постепенно улучшалось. Существовала тенденция к росту расходов на эти цели как в абсолютных, так и в относительных показателях. На рубеже веков траты на медицинские нужды в большинстве уездных земств стабилизировались на уровне от 1/4 до 1/3 их бюджетов<sup>4</sup>.

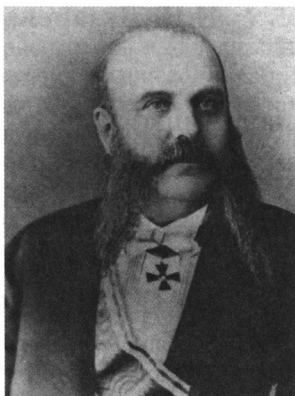
Базовыми медицинскими заведениями земства являлись губернские больницы, которые во второй половине 1860-х гг. были переданы органам местного самоуправления от приказов общественного призрения, существовавших еще с конца XVIII в.

В первое полугодие 1865 г., то есть сразу же после введения земских учреждений в Самаре, городская больница Приказом общественного призрения была передана в ведение Самарского губернского земства в следующем виде<sup>5</sup>:

Штат служащих в больнице в 1851-1864 гг.

1 старший врач с жалованием 500 руб. в год	
2 ординатора	по 400 руб. в год
1 старший фельдшер	150 руб. в год
4 младших фельдшера	120 руб. в год
провизор	400 руб. в год
смотритель больницы	500 руб. в год
его помощник	300 руб. в год
письмоводитель	300 руб. в год
кастелянша	120 руб. в год
35 человек прислуги по	60 руб. каждому,
священник с причетом	120 руб. в год.

Больница со штатным числом 140 кроватей помещалась в двух наёмных деревянных домах, из них один двухэтажный (наследник Обухова, против Струковского сада, с платою по 2000 руб. в год) и в трехэтажном, с деревянным флигелем (купца Волкова, с платою по 675 руб. в год)<sup>6</sup>. Летом часть больных



размещалась в одноэтажных деревянных бараках на восемь небольших комнат-палат, на северной окраине города, на берегу Волги.

Больничная смета в последнее трёхлетие периода заведывания больницей Приказа общественного призрения составляла «в средней сложности 23,466 руб., самое большое число вообще больных в год достигало 317 человек в день»<sup>7</sup>. Первое чрезвычайное Губернское Земское Собрание 1865 г., распределяя обязанности по заведыванию учреждениями Приказа общественного призрения, постановило: Самарскую больницу Приказа на 140 кроватей оставить в заведывании губернского земства, больницы же во всех уездных городах от 15 до 20 кроватей передать в ведение уездных земств<sup>8</sup>.

Приняв в свое ведение больницу, Губернское земство, прежде всего, увеличило штатное число кроватей в больнице до 250, для чего было арендовано под больницу еще два дома. Затем увеличен был штат служащих в больнице и жалование им.

**И.В. Штрот - архитектор проекта больницы** *Штат служащих в больнице 1865 г.*<sup>9</sup>

Старший врач	1375 р.
4 ординатора	800 р. каждому
5 старших фельдшера	270 р. каждому
4 младших фельдшера	200 р. каждому
Провизор	600 р.
Смотритель	500 р.
Помощник смотрителя	300 р.
Письмоводитель	450 р.
Кастелянша	150 р.
Счетчик	240 р.
Священник	300 р.
Цирюльник	30 р.
40 человек прислуги	72 р. каждому

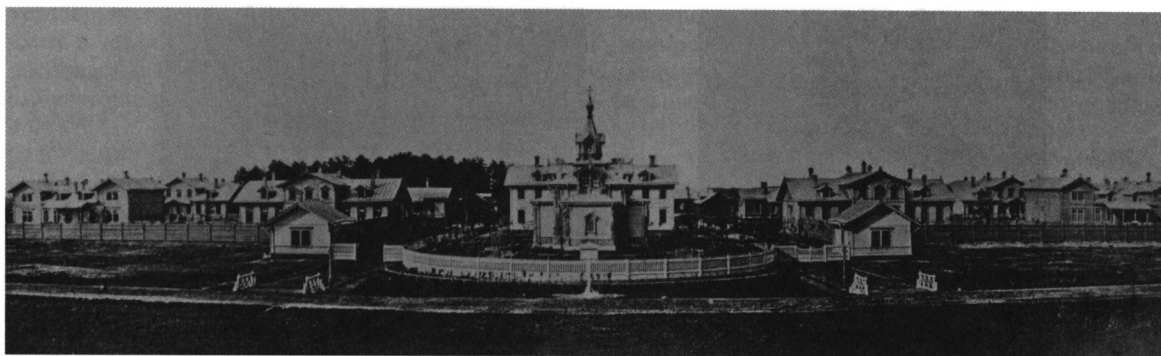
В последующие годы земство делало все необходимое для обеспечения населения доступной медицинской помощью: снижена плата за лечение (для совершенно бедных оно стало бесплатным), для улучшения питания земство два раза изменяло состав порций, «разрешая врачам производить экстр-порции, включая в них молоко, пиво, чай с булочкой», для осмотра приходящих больных была организована амбулатория.

В дальнейшем на экстренном земском собрании 20 февраля 1872 г. большинством голосов было принято решение о строительстве собственного здания для больницы. Его строительство велось при активном участии участковых земских врачей, так как многие из них считали, что данное лечебное заведение должно быть не только методическим, но и научно-практическим центром обучения земских врачей. Для разработки проекта был приглашен академик архитектуры И. В. Штрот, который имел опыт строительства больниц в Петербурге. Место для больницы было отведено городской Думой между городской чертой и Молоканским садом. Полностью осуществить разработанный проект не удалось, не хватило денежных средств. Были построены только самые необходимые здания. На их сооружение было израсходовано 220 000 рублей, хотя первоначально планировалось 150 000 рублей<sup>10</sup>.

В 1875 г. состоялся перевод больных из арендованных помещений во вновь построенные. Для больницы было построено 13 деревянных одноэтажных домов и 4 каменных двухэтажных дома<sup>11</sup>.

В *центральной* каменном 2-х этажном корпусе размещались контора больницы, амбулатория, аптека, помещение для дежурных врачей с библиотекой и квартиры для смотрителя, аптекаря, его помощника и для части прислуги. В *западном* 2-х этажном корпусе: внизу кухня, прачечная, баня и квартиры для служащих; в верхнем этаже- хирургическое отделение для хронических больных, хирургическая амбулатория, а также сушильня, гладильня для белья, кабинет для химико-микроскопических исследований. В *северном* корпусе располагалась фельдшерская школа для учеников и учениц на верхнем этаже и квартира для фельдшеров внизу. В *южном* корпусе - мужская и женская богадельня с квартирой для надзирателя.

Деревянные павильоны, называемые бараками, имели следующее значение: в 1-м восточном павильоне размещался родильный дом, во 2-м - отделение гинекологическое с соответствующей амбулаторией, в 3-м - женское терапевтическое отделение с детской амбулаторией, в 4-м женское, в



Губзембольница. 1875 г.



Лазарет при губзембольнице.



Фельдшерская школа.

5-м мужское хирургические отделения, в 6-м павильоне (с пристройками) - бактериологическая, пастеровская станция для прививок укушенным бешеными животными, с квартирой для фельдшера и с помещением для привитых кроликов. В 7-м полубараке - отделение для инфекционных больных. В 8, 11, 12, 13 павильонах размещались мужское терапевтическое отделение, 9 и 10 павильоны - для венерических больных. 14 павильон (выстроенный в 1882 г. по иному плану) служил помещением для детского приюта подкидышей.

К восточной ограде больницы примыкали ещё три небольших барака на 17 мест, выстроенных городом в 1886-1887 гг. для дифтерийных больных. Этими бараками заведовали врач от города, фельдшерица и земская прислуга. Лечение и содержание больных производилось за счёт города.

Кроме четырех каменных двухэтажных корпусов и дезинфекционной камеры, все остальные здания были построены из соснового дерева на каменных фундаментах.

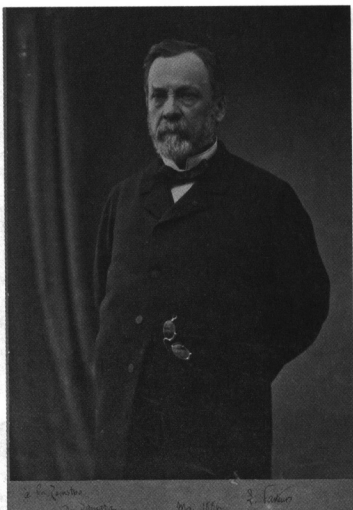
Система постройки помещений для больных - павильонная. Каждый павильон состоял из большого центрального зала, двух больших, двух средних палат, двух малых палат, из ванной комнаты (кубовая) и тёплого туалета.

Аптека с вещевой комнатой, лабораторией размещались внизу в центральном корпусе рядом с общей амбулаторией. Квартир для врачей при больнице не было, имелись только квартиры для фельдшеров, и то не для всех - некоторые фельдшера получали квартирные деньги.

Между главными зданиями больницы, расположенными в виде римской цифры X, был разбит тенистый сад с беседками для больных и служащих.

Первым старшим врачом губернской больницы был Антон Осипович Кулеша - врач-гинеколог, доктор медицины, председатель общества самарских врачей. П.В. Алабин в своей книге «25 лет Самары как губернского города» писал: «Самарская земская больница служит как бы центром, в котором сосредотачивается всесторонняя разработка вопросов, касающихся народной медицины губернии»<sup>12</sup>. Именно здесь появился первый эндоскоп в России. В сентябре 1905 г. в больнице открылся рентгеновский кабинет, оснащенный аппаратами фирмы Гиршман и Виндлер, что позволило более точно определить диагноз хирургическим больным.

Финансирование больницы увеличивалось с каждым годом. Если в 1875 г. земство на содержание больницы с родильным домом израсходовало 54 153 руб., то в 1877 г. - уже 70 434 руб.<sup>13</sup>. Среди больных, получавших врачебную помощь в больнице, наибольший процент -15,29%, составляли крестьяне Самарской губернии.



**Портрет Пастера - подарок  
Пастеровской станции.**



**Бюст Луи Пастера.**

В 1886 г. (2 июля) при больнице открылась Пастеровская станция<sup>14</sup>. Это было второе в России и третье в мире подобное медицинское заведение. Ее работу возглавил врач В.А. Паршенский, который привез из Парижа оригинальные препараты, а также необходимые инструменты и приборы. Это дало возможность успешно бороться со страшным заболеванием в течение многих лет.

Кроме прививок от бешенства здесь проводились интересные исследования по другим заболеваниям, о которых наши врачи сообщали Пастеру. Он использовал эти данные в своих научных исследованиях и всегда подчеркивал, что они получены от самарских коллег. Так, в своем письме от 5 января 1887 г. он писал своим ученикам: «Только сегодня получил ваши данные о 47 людях, которых мы лечили со 2 июля по 1 ноября 1886 года. Данные эти чрезвычайно интересны и демонстративны. Прошу принять мои уверения в истинном почтении»<sup>15</sup>.

Эта благодарность выразилась не только в теплых строчках писем. В адрес Самарской Пастеровской станции ученый тогда же отправил подарки — свой фотопортрет с автографом и с надписью: «Самара. Земство. Май 1886 года. Л. Пастер», а также свой скульптурный бюст, выполненный известным в то время мастером Полем Дюбуа. Ныне эти реликвии хранятся в Самарском областном историко-краеведческом музее им. Петра Алабина.

16 декабря 1888 г. губернское земское собрание приняло устав земской больницы, в соответствии с которым больница находилась в ведении губернской управы. В решении основных вопросов, касающихся деятельности больницы, участвовал и почетный попечитель, имеющий право голоса наравне с членами управы. Возглавлял работу больницы старший врач.

В 1890 г. при больнице был создан больничный совет. Он координировал всю лечебную и административную деятельность лечебного учреждения. На его заседаниях, проходивших ежемесячно, рассматривались самые разные вопросы: от строительства новых барачков для инфекционных больных до утверждения графика отпусков медицинского персонала<sup>16</sup>. Именно на заседании больничного совета врачом Молиным было предложено устроить специальную лабораторию для проведения микроскопических и бактериологических исследований. Данная лаборатория в дальнейшем проводила исследования не только для самой больницы, но и для уездных врачей всей Самарской губернии.

В 1900 г. Самарская губернская земская больница принимала 1/3 больных из других губерний.

С 1901-1902 гг. губернская земская больница уже считалась одним из ведущих лечебных учреждений Самарской губернии. Ее возглавлял старший врач В.М. Рожанский. В ней работало 15 врачей и 19 фельдшеров<sup>17</sup>. Лечебное учреждение располагало многочисленными амбулаториями. Дежурные врачи приемного покоя направляли больных в соответствующие отделения. При больнице также находились: родильный дом, приют подкидышей, пастеровская станция, бактериологическая лаборатория, патологоанатомический кабинет и фельдшерская школа. В 1902 г. в Самарской земской больнице находилось больных в два раза больше, чем во всех остальных лечебных заведениях губернии.

В 1903 г. был рассмотрен вопрос о развитии главного лечебного заведения. Самарская земская управа в своем докладе рекомендовала организовать специальную комиссию для выяснения роли и значения указанного учреждения. Губернская управа считала, что губернская больница не должна расширяться выше штата 250 кроватей. Принимать в нее считали возможным в основном больных из

уездов. Экстернатуру предполагали упразднить, так как специализировавшие в ней врачи не хотели ехать в уездные больницы. В 1907 г. больница функционировала при наличном штате 255 кроватей и располагала 17 бараками, число больных оставалось на прежнем уровне: 7-8 тыс. человек в год. Число амбулаторных больных в 1909 г. составляло 65328 больных, среднее ежедневное число посещений – 463<sup>18</sup>.

К 1914 г. Самарская губернская земская больница превратилась в комплексное лечебное учреждение Самарской губернии, которая включала не только специализированные отделения, но и бактериологическую лабораторию, паталого-анатомический кабинет, детский приют и фельдшерско-акушерскую школу. Врачи больницы оказывали помощь инфекционным больным во время эпидемий скарлатины, оспы, дифтерита, брюшного тифа и холеры. Количество амбулаторных больных постоянно росло. Если в 1905 г. число амбулаторных больных составляло 54984 человек, то в 1914 г. их число выросло до 100590 человек. Ежегодно с 1909 г. врачи земской больницы направлялись в научные командировки, в том числе и за границу – Германию и Францию.

Деятельность Самарской Земской больницы находилась в центре внимания Земской Управы, которая не только выделяла суммы на её развитие, но и постоянно увеличивала их, рассматривая больницу как центр Земской медицины губернии.

*Примечания:*

<sup>1</sup> Алабин П.В. *Двадцатипятилетие Самары как губернского города: историко-статистический очерк. Самара, 1877. С.650.*

<sup>2</sup> Там же. С. 651.

<sup>3</sup> Кузьмин В.Ю. *Земская медицина России в мирное и военное время (1864-1917 гг.). Самара, 2000. С.75.*

<sup>4</sup> Алабин П.В. *Указ.соч. С.652.*

<sup>5</sup> Там же.

<sup>6</sup> Там же. С. 653.

<sup>7</sup> Там же. С.652.

<sup>8</sup> *Журнал I-го очередного Земского собрания. Самара, 1865. С.105-107.*

<sup>9</sup> *Описание Самарской губернской земской медицины за 25-летний период существования Самарского губернского земства. Самара, 1891. С.6-7.*

<sup>10</sup> *IX очередное Земское собрание, журнал 5, 10 октября 1873 г. С. 123, 136, 139, 273.*

<sup>11</sup> *XI очередное Земское собрание, 1875 г. С.148.*

<sup>12</sup> Алабин П. В. *Указ.соч. С. 654.*

<sup>13</sup> *Медицинский отчет Самарской земской больницы за 1875 год. Самара, 1876. С.12.*

<sup>14</sup> *XXII и XXIII очередное Земское собрание, журнал 6, 1 июня. С.11.*

<sup>15</sup> Ерофеев Валерий. *Имени доктора Пастера // <http://tainy.info/history/imeni-doktora-pastera>.*

<sup>16</sup> ЦГАСО. Ф.185, оп.1, д.13а, л.1,6; д.21, л.1-2.

<sup>17</sup> *Рожанский В.М. Медицинский отчет по Самарской земской больнице за 1901-1902 гг. Самара, 1903. С. 1.*

<sup>18</sup> *Медицинский отчет по Самарской земской больнице за 1909 г. Самара, 1909. С. 12.*



**Фельдшерская школа. Учебный класс.**