

МУЗЕЙНОЕ ДЕЛО

С. Ф. Хрибар

НАЦИОНАЛЬНЫЙ ПАРК «САМАРСКАЯ ЛУКА» В РАКУРСЕ ВЫСТАВКИ ПРОЕКТА «РОССИЯ ЗАПОВЕДНАЯ»

Неловко ехать в Тулу с самоваром, а москвичу рассказывать самарцам о Самарской Луке, но думается, взгляд на предмет со стороны будет интересен и тем, кто хорошо этот предмет знает. Приехать и посмотреть полуостров нам довелось в конце мая 2011 г., готовя выставку о Национальном парке «Самарская Лука» в стенах Государственного биологического музея им. К.А. Тимирязева (Москва). Выставка готовилась автором совместно с н.с. ГБМТ Н.В. Волковой и экспонировалась с 4 ноября 2011 г. по 20 мая 2012 г. в рамках многолетнего выставочного проекта «Россия заповедная: особо охраняемые природные территории».

О проекте

Представляя природу нашей страны, биологический музей призван показать и те места, где она охраняется. Систему российских ООПТ (особо охраняемых природных территорий) можно (с некоторыми оговорками) сравнить с огромным музеем под открытым небом: 103 заповедника подобны фондохранилищам, а 43 национальных парка – залам экспозиции.

С 2009 г. по инициативе А.П. Иванова и В.И. Стрелкова в Государственном биологическом музее им. К.А. Тимирязева проводится серия небольших (на 1-2 витрины) выставок о заповедниках и национальных парках России. Поочередно, с продолжительностью от 6 до 11 месяцев, в выставочных витринах зала «Природа и человек» была представлена та или иная ООПТ. За время выставочного проекта посетители успели познакомиться с четырьмя заповедниками (Приокско-Тerrasный, Кавказский, Баргузинский, Центрально-Лесной) и с шестью национальными парками («Угра», «Лосиный Остров», «Мещёра», «Самарская Лука», «Куршская коса»). В настоящее время экспонируется выставка о НП «Хвалынский».

Выставки видят практически все посетители музея (а за полгода это 30-40 тысяч человек). В рамках почти каждой выставки проводится круглый стол с участием ведущих специалистов-экологов. Всё это налагает на авторов ответственность как перед коллективом ООПТ, так и перед посетителями музея. Всякая музейная выставка требует детальной проработки, и чтобы выставка об ООПТ получилась, следует эту ООПТ обязательно посетить. Литература и интернет необходимы, но недостаточны. В научных работах об отдельных природных компонентах целостная картина теряется. На сайте же и в информационных буклетах об ООПТ зачастую упускаются важные детали. Конечно, разные источники дополняют друг друга. Но чтобы понять уникальность территории, найти её «изюминку», необходимо хотя бы несколько дней в этом месте побывать и пообщаться с сотрудниками ООПТ *вживую*. Лучше один раз увидеть, чем сто раз прочитать!

Приготовление

В 2011 г. выбор территории был во многом связан с тем, что лесостепь мы ещё не показывали. Этот год был объявлен ЮНЕСКО годом леса, и понимание природных особенностей южных границ лесной зоны весьма актуально для сохранения лесных богатств страны и планеты. Кроме того, администрации национального парка была заинтересована в выставке, что очень важно для её успеха.

Как в других аналогичных случаях, перед поездкой на Самарскую Луку были поставлены вопросы. Чем эта территория уникальна, в чём её природная и культурно-историческая значимость? Какие места наиболее интересны посетителям национального парка и будут ли они интересны посетителям музея? Чем уникальны флора и фауна полуострова? Есть ли интересные взаимосвязи между природой и культурой? Какие проблемы испытывает национальный парк? Что стоит показать посетителям, а о чём лучше умолчать?

Отправляясь в дорогу, мы с Н.В. Волковой знали, что НП «Самарская Лука» (совместно с Жигулёвским государственным заповедником) входит в биосферный резерват ЮНЕСКО, основная цель которого — сохранение природного разнообразия Самарской Луки. Мы читали, что в отношении флоры и фауны полуостров Самарская Лука уникален тем, что лесные природные сообщества соседствуют со степными. Жигулёвские горы (на севере полуострова) в своё время стали прикрытием от ледника, помогая сохраниться более южным видам животных и растений. У многих видов здесь проходит северная граница ареала, а немало видов отнесены к реликтам и эндемикам.

Судя по картам, северная часть территории нацпарка довольно лесистая, а на южной просматриваются большие открытые участки. В будущей выставке предполагалось выделить отдельные разделы,

посвящённые лесу и степи, где в соответствии с экологическими и географическими особенностями разместить экспонаты — чучела животных, гербарии, фотографии и т. п. На практике всё оказалось гораздо сложнее и интересней.

Материалы и впечатления

Территория национального парка оказалась гораздо пестрей и мозаичней, чем мы ожидали: лес и степь постоянно перемежаются. Причём, разный лес и разная степь. На склонах Жигулёвских гор сосновые леса соседствовали с широколиственными, а в низинах и по берегам Волги росли ивняки и ольшаники. Степные сообщества тоже различны: остепнённые луга, луговые и каменистые степи и др. За разнообразием впечатлений далеко ходить не нужно!

На полуострове отмечены как типично лесные виды, например, соя полчок, куница лесная, дуб черешчатый; так и настоящие степные животные и растения: слепыш обыкновенный, ковыль перистый, гусиный лук луковичный и др. Склоны меловых гор стали местом произрастания растений-кальцефилов (оносма простейшая, астра альпийская, венерин башмачок и др.). Поражало обилие насекомых, на цветках мы наблюдали крупных парусников — махаона и подалирия. Живых млекопитающих мы не встретили, но обложенная рыбьими хвостами лисья нора и земляные горки выбросов слепыша нам попадались. Что касается эндемичных видов, то об их числе судить оказалось сложно, поскольку в фауне и особенно во флоре можно выделить виды с разной степенью эндемичности: эндемики Восточной Европы, Среднего Поволжья, Приволжской возвышенности.

Известковые Жигулёвские горы определили не только природную среду, но и природопользование: со времён графов Орловых сохранились штольни, оставшиеся после добычи известняка. Образовавшиеся пещеры заселены разными видами летучих мышей. К сожалению, сейчас известняк добывают открытым способом, что наносит непоправимый ущерб природе. Кроме известняка на полуострове добываются доломит и нефть. Большую антропогенную нагрузку оказывают туристы: немалый ущерб принесли замусоренность и пожары (особенно в 2010 г.).

Самарская Лука уникальна и в историко-этнографическом отношении. Разнообразие природных сообществ сопутствует разнообразие культур и народов. Здесь обнаружено более 200 археологических памятников (от каменного века до позднего средневековья). В IV-VI веках полуостров затронуло Великое переселение народов. С VIII века Поволжье населяли волжские булгары; в XIII веке пришли монголы; а с XVI века земли были заселены русскими, мордвой и чувашами. В разных деревнях Самарской Луки преобладает тот или иной этнос.

Интересны и отдельные исторические факты. Так, в XVII в. Самарская Лука была охвачена восстанием Стеньки Разина, а в XVIII в. вошла в маршрут знаменитой экспедиции немецкого естествоиспытателя Петера Симона Палласа. В 1766 г. Екатерина II пригласила учёного для изучения природных ресурсов страны. В 1769 г. он побывал и на Самарской Луке, где собрал богатые коллекции.

В процессе знакомства с территорией нас впечатлило не только частое чередование разных сообществ, обилие редких видов из разных природных зон, богатая история и столь пёстрый набор самых разных интересных фактов, но и живописный ландшафт. Любители Крыма поймут меня, если я назову Самарскую Луку «Крымом в миниатюре»: хотя и не море, но великая Волга; пусть даже и невысокие, но горы; а также леса, степи и богатая история. И всё это на сравнительно небольшой земле, почти со всех сторон окружённой водой. Осталось только передать эти факты и впечатления посетителям экспозиционно-выставочными средствами.

Выставка как результат

Планируя структуру выставки, мы выделили ряд ключевых разделов: история и археология («Дела минувших дней»), геология («Богатства белых гор»), лесные сообщества («Зелень лесов»), природа лесостепной зоны («Лес и степь»), степные сообщества («Просторы степей») и экологические проблемы («Злоба дня»).

Однако в процессе дальнейшей проработки материала и монтажа, а также работая над художественным решением с дизайнером Е. М. Голубятниковой, мы отказались от строгого деления. Во-первых, выставка размещалась в одной витрине (240×170×50 см), а во-вторых, смысловое пересечение разделов повлияло на использование пространства. Так, в ящичке энтомологической коллекции соседствовали жук-олень и степная дыбка — насекомые разных сообществ, которые, впрочем на полуострове находятся рядом. Геологические особенности предопределили и добычу известняка и (косвенно) обитание летучих мышей в штольнях. Визуально ключевым экспонатом, по предложению сотрудников, стала обыкновенная лисица, обитающая от лесотундры до полупустынь («Лис Лисыч» — неформальный символ национального парка).

В конечном итоге указание на разделы ограничилось небольшими пояснительными текстами с не слишком навязчивыми заголовками. У каждого такого текста был свой цвет фона. Тот же цвет имели этикетки к соответствующим экспонатам. Для оформления задника витрины использовалась фотография лесостепного ландшафта (на переднем плане ковыльная степь, дальше поросшие лесом холмы и залив Волги). Фотоматериалы, чучела зверей и птиц, энтомологическая коллекция, гербарий

размещались на заднике и ниже задника на наклонной части витрины.

Центральное место в экспозиции заняло чучело лисицы — вида, встречающегося во всех биотопах. Также демонстрировались чучела: соня-полчок и лесная куница (рядом с лесным пейзажем), слепыш (на фоне степной части задника), золотистые шурки, летучая мышь нетопырь-карлик (на куске известняка, рядом с образцами горных пород и окаменелостями). Особое внимание было уделено пресмыкающимся. Из-за невысокой привлекательности и информативности чучел и влажных препаратов змеи демонстрировались на фотографиях. Посетители могли увидеть широкоареальную, но редкую медянку и узорчатого полоза, северная граница распространения которого проходит на Самарской Луке. Узорчатый полоз был описан П.С. Палласом, а потому фото змеи и портрет учёного располагались поблизости.

Растения, показанные на фотографиях: оносма простейшая, астра альпийская, гусиный лук луковичный, венерин башмачок, василёк сумский. В объёмной сушке — ковыль перистый (на фоне ковыльной части задника). Тюльпан Биберштейна демонстрировался в виде гербария. Эта ничтожно малая (по сравнению с богатством полуострова) часть флоры являла собой как цветковое, так и экологическое разнообразие растений, в котором вдумчивый (читающий этикетки) посетитель мог заметить преобладание кальцефилов. От показа деревьев пришлось отказаться, но так или иначе они были узнаваемы на некоторых пейзажных фотографиях, дающих представление о разнообразии природных сообществ.

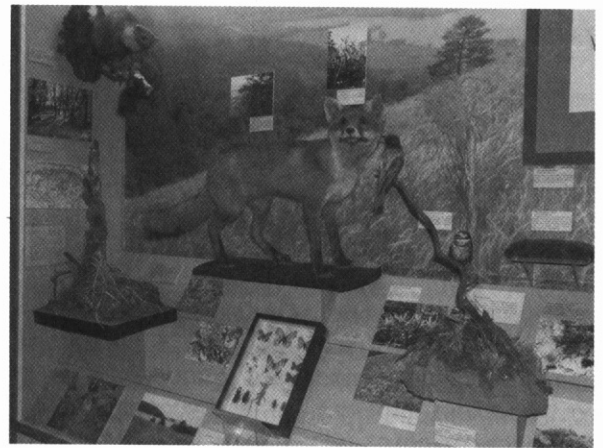
Пейзажи представляли наиболее живописные и знаковые места национального парка: Молодецкий курган, Могутова гора, Ширяевские штольни, леса по склонам гор, разные виды на Волгу. Отдельные снимки иллюстрировали проблемы охраны природы полуострова: карьер «Богатырь», последствия пожара.

Историко-этнографический блок выделялся небольшим выступом в правой части витрины. Здесь был помещён портрет П.С. Палласа и его труд «Путешествие по разным провинциям Российского государства» (в фондах музея нашлось первое (немецкое) издание 1771 г.). Предоставленные нацпарком куклы в мордовском и чувашском национальных костюмах расположились на полке в естественных позах, придавая экспозиции дополнительную живость. А на соседней полке демонстрировались археологические находки времён Волжской Булгарии (XI—XIII вв., археологический памятник Муромский городок): железные и костяные наконечники стрел, гирька для весов, костяной гребешок, стеклянная бусина, глиняные игрушки (предоставлены Самарским областным историко-краеведческим музеем им. П. В. Алабина).

Выставка получилась разнообразной, яркой, интересной, содержательной. В художественном отношении эта одна из лучших выставок проекта. В рамках выставки состоялся круглый стол «Особо охраняемые природные территории в экологическом образовании» и выставка фотографий, сделанных сотрудниками нацпарка «Заповедный остров Самарская Лука».



Общий вид выставки



Соседство лесной и степной жизни...



**Фрагменты экспозиции
Природа, история, этнография...**



**Молодецкий курган – одна из знаковых достопримечательностей
Национального парка «Самарская Лука» (фото автора).**

В заключение хочется поблагодарить Самарский областной краеведческий музей им. П. В. Алабина (и лично учёного секретаря Д.А. Сташенкова и заведующую отделом археологии А.Ф. Кочкину) за предоставленные археологические находки, и, конечно, Национальный парк «Самарская Лука» и его сотрудников: директора А.Е. Губернаторова, заместителя директора М.М. Адрианову, заведующую экопросветительским центром И.В. Губернаторову, заведующего научным отделом С.А. Головатюка, герпетолога А.А. Поклонцеву за многочисленные консультации, экскурсии и предоставленные материалы.

Список литературы:

Иванов А. П., Хрибар С. Ф. Серия выставок «Россия заповедная: особо охраняемые природные территории» // Экспозиции Государственного биологического музея имени К. А.Тимирязева: Сборник научных трудов. Москва. Акварель, 2011. С.233-241.

Краснобаев Ю., Губернаторов А. Средне-Волжский биосферный резерват //Вестник «Самарская Лука» №2, 2009. С. 7-9.

Матвеева Г. И., Кочкина А. Ф. Муромский городок. Самара, 2005. 43 с.

Национальный парк «Самарская Лука» (буклет). Сост. А. Губернаторов, И. Губернаторова. Жигулёвск, 2008.

Паллас П. С. Путешествие по разным провинциям Российского государства. 1 часть. СПб., 1788.

Путешествуя по Самарской Луке. Природные достопримечательности. Сост. И. Губернаторова. Жигулёвск: ОРФ «Самарская Лука», 2009.

Роцевский Ю. К. Государственный природный национальный парк «Самарская Лука»// Заповедники СССР; Национальные парки и заказники. Москва, «Мысль», 1991. С. 34 – 43.

Чистова В. В., Саксонов С. В. Жемчужина России Самарская Лука, Жигулёвск, 2004. 192 с.

Хрибар С. Ф. Природа и культура в выставочном проекте «Россия заповедная: особо охраняемые природные территории» // Гражданский форум «Природа и искусство – Хвалынский феномен 2013. Саратов – Хвалынский: ИП Кошкин В.А., 2013. С. 22-29.